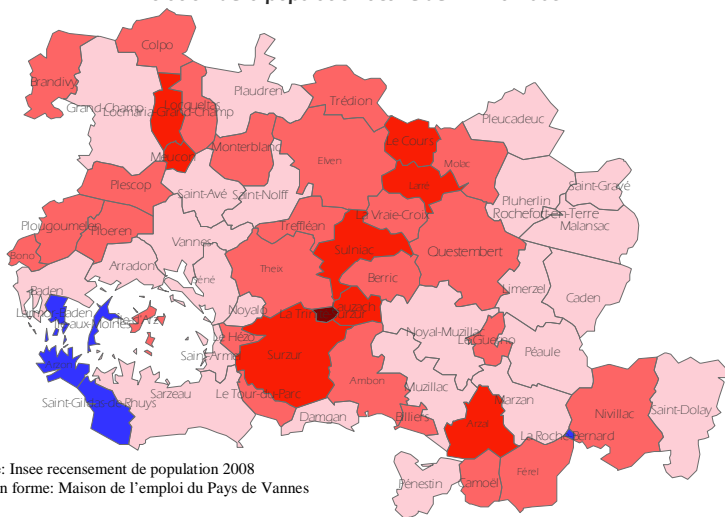


### La situation de l'emploi au 1er trimestre 2011

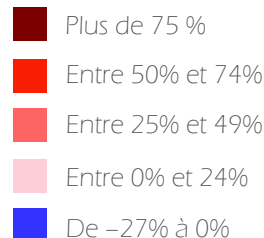
## Le territoire

### Pays et Bassin d'emploi de Vannes

Evolution de la population active de 1999 à 2008



Evolution de la population active  
entre 1999 et 2008



Source cartographique : Artiloque

Source: Insee recensement de population 2008  
Mise en forme: Maison de l'emploi du Pays de Vannes

Le territoire d'observation de la Maison de l'emploi regroupe :

- **64 communes** : le périmètre des 60 communes du Pays de Vannes étendu aux 4 communes du bassin d'emploi (Pénestin, Férel, Camoël et Pleucadeuc).
- **5 intercommunalités à fiscalité propre** : Vannes Agglo, les communautés de communes du Loch, du Pays de Questembert, de la Presqu'île de Rhuy et Arc Sud Bretagne.
- **4 communes** n'appartenant pas à une intercommunalité à fiscalité propre du territoire au 01/01/2011 (Pleucadeuc, Pénestin, Camoël et Férel).

Au 1er janvier 2011, les communautés de communes de Muzillac et de la Roche Bernard ont fusionné pour donner naissance à la nouvelle intercommunalité Arc Sud Bretagne

## Le Pays et le bassin d'emploi de Vannes en quelques chiffres

- Population du Pays et du bassin d'emploi de Vannes en 2008: 207 103 hab

> Evolution moyenne annuelle: +1.7% entre 1999 et 2008

- Population active du Pays de Vannes en 2008: 92 977 personnes

Dont

Vannes Agglo: 59 366 actifs  
CC de la Presqu'île de Rhuy: 4 553 actifs  
CC du Loch: 5 887 actifs  
CC du Pays de Questembert: 9 482 actifs  
Arc Sud Bretagne: 10 577 actifs  
Hors EPCI: 3 112 actifs

- Sur les 92 977 actifs, 84 332 ont un emploi, soit 90,7%

Source: Insee—Recensement de la population 2008

## Le bassin d'emploi de Vannes: un tissu de très petites entreprises

Le bassin d'emploi de Vannes accueille 31% des entreprises du Morbihan employant au moins un salarié.

En concentrant 85.5% d'établissements de 1 à 10 salariés, le bassin de Vannes est sans conteste caractérisé par un tissu économique de très petites entreprises.

Le secteur des services est celui qui compte le plus de structures (2 394) suivi du secteur du commerce (1 557) et de celui du bâtiment (923).

Nombre d'établissements employeurs<sup>1</sup> par tranche d'effectif et secteur d'activité  
Situation au 31/03/2011

SECTEURS	Entre 1 et 10 salariés	Entre 11 et 20 salariés	Entre 21 et 50 salariés	Plus de 50 salariés	TOTAL
Agriculture, sylviculture, pêche et ostréiculture	401	22	6	2	431
Industrie	258	54	35	32	379
Bâtiment	801	69	37	16	923
Commerce	1 360	101	71	25	1 557
Hôtels-café-restaurants	570	44	18	4	636
Services aux particuliers	477	18	19	4	518
Services aux entreprises	639	50	37	22	748
Autres services <sup>2</sup>	935	102	57	34	1 128
Transport	110	22	20	17	169
<b>TOTAL Bassin Emploi Vannes</b>	<b>5 551</b>	<b>482</b>	<b>300</b>	<b>156</b>	<b>6 489</b>
Répartition en %	85,5%	7,4%	4,6%	2,4%	100,0%

<b>TOTAL Morbihan</b>	<b>17 633</b>	<b>1 500</b>	<b>1 020</b>	<b>509</b>	<b>20 662</b>
Répartition en %	85,3%	7,3%	4,9%	2,5%	100,0%

Poids du bassin d'emploi de Vannes dans le département	<b>31,48%</b>	<b>32,13%</b>	<b>29,41%</b>	<b>30,65%</b>	<b>31,41%</b>
--	---------------	---------------	---------------	---------------	---------------

(1) Entreprises ayant au moins un salarié inscrit (hors intérim). Le champ couvre l'ensemble des cotisants exerçant leur activité dans le Morbihan dans un secteur concurrentiel (hors administrations publiques, éducation et santé non marchande, emploi des particuliers), hors travailleurs indépendants et non salariés agricoles.

(2) Ce secteur regroupe les activités suivantes : Banques Crédits Assurances; Activités immobilières, Recherche et développement, Enseignement, Santé et action sociale, Autres services de location et location bail et les Entreprises en charge d'une mission de service public (URSSAF, CPAM, MSA, organismes sociaux...).

Source: URSSAF et MSA du Morbihan  
Traitement: Maison de l'Emploi du Pays de Vannes

## Une hausse du nombre d'établissements employeurs: +3% de 2010 à 2011

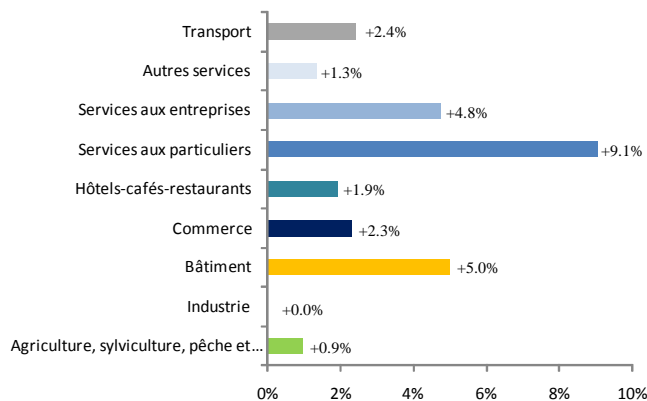
Le bassin d'emploi de Vannes et le département du Morbihan affichent tous deux une progression de leurs établissements employeurs entre mars 2010 et mars 2011, respectivement de +3% et +3.3%.

Aucun secteur n'affiche de baisse comparativement à l'année précédente, une situation qui ne s'était pas présentée depuis 2007. Outre le secteur de l'industrie qui enregistre une stabilité parfaite du nombre de ses structures, l'ensemble des secteurs d'activité affichent des hausses de leurs établissements.

Avec une croissance de +9.1%, les services aux particuliers est le secteur ayant le plus gagné d'établissements employeurs ( 518 en 2011 contre 475 en 2010 ).

## Évolution du nombre d'établissements employeurs sur le bassin d'emploi de Vannes

Mars 2010 à mars 2011



Source: URSSAF et MSA du Morbihan  
Traitement: Maison de l'Emploi du Pays de Vannes

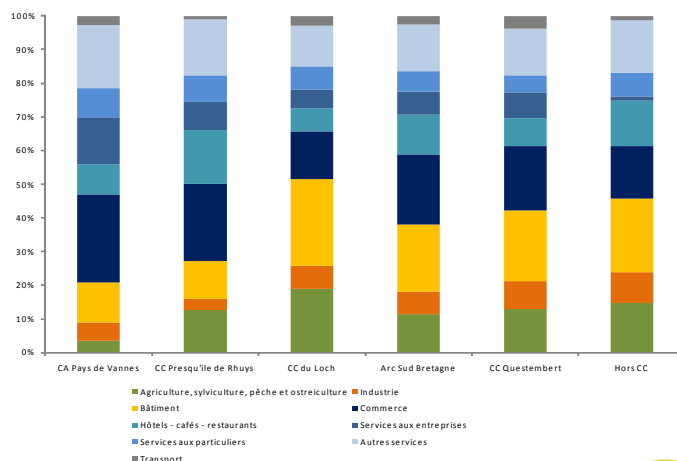
## Deux tiers des établissements employeurs du bassin d'emploi de Vannes sont localisés sur Vannes Agglo

Le bassin d'emploi de Vannes compte 6 489 entreprises employant au moins un salarié au 31 mars 2011:

- 4 356 établissements employeurs sont localisés sur Vannes Agglo
- 755 établissements employeurs sur Arc Sud Bretagne
- 502 établissements employeurs sur la Communauté de Communes de Questembert
- 488 établissements employeurs sur la Communauté de Communes de la Presqu'île de Rhuys
- 233 établissements employeurs sur la Communauté de Communes du Loch
- 155 sur les 4 communes n'appartenant à aucun Etablissement Public de Coopération Intercommunale

## Localisation des établissements employeurs

Situation au 31/03/2011



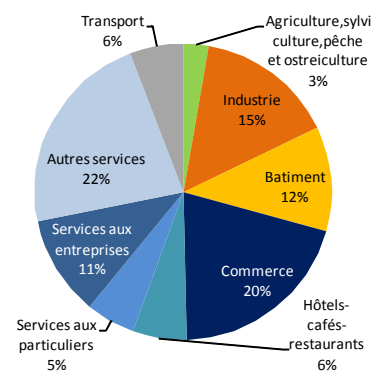
Source: URSSAF et MSA du Morbihan  
Traitement: Maison de l'Emploi du Pays de Vannes

## 70% des salariés du bassin de Vannes exercent leur activité dans le tertiaire

Sur les 54 670 salariés que comptait le bassin au 31 mars 2011, 38 654 exerçaient leur activité dans un métier tertiaire. Les autres services (22%), le commerce (20%) et les services aux entreprises (11%) arrivent en tête des secteurs employant le plus de salariés. L'industrie, qui compte 6 % des établissements employeurs, rassemble 15% des salariés (soit 8 237 personnes) témoignant de la présence d'établissements de grande taille. L'agriculture est, avec 3% des effectifs du bassin, le secteur le moins représenté en terme de salariés.

### Répartition des effectifs salariés (3) inscrits en fin de trimestre par secteurs d'activité

Situation au 31/03/2011



Source: MSA et URSSAF du Morbihan  
Traitement: Maison de l'Emploi du Pays de Vannes

## 534 salariés supplémentaires sur le bassin de Vannes au 1er trimestre 2011 comparativement à 2010

### Effectifs salariés (3) inscrits fin de trimestre (hors intérim)

Situation au 31/03/2011

SECTEURS	Fin 1T09	Fin 2T09	Fin 3T09	Fin 4T09	Fin 1T10	Fin 2T10	Fin 3T10	Fin 4T10	Fin 1T11	Evolution 1T11/4T10	Evolution 1T11/1T10
Agriculture, sylviculture, pêche et ostréiculture	1 379	1 572	1 885	1 670	1 456	1 639	1 929	1 643	1 531	-6,8%	5,2%
Industrie	8 580	8 540	8 365	8 330	8 263	8 346	8 341	8 230	8 237	0,1%	-0,3%
Bâtiment	6 532	6 304	6 123	6 072	6 078	6 132	6 012	6 159	6 248	1,4%	2,8%
Commerce	11 075	11 538	11 517	11 308	11 056	11 616	11 673	11 118	11 104	-0,1%	0,4%
Hôtels-café-restaurants	2 992	3 480	3 745	3 077	3 204	3 797	3 937	3 142	3 237	3,0%	1,0%
Services aux particuliers	2 576	2 662	2 539	2 839	2 778	2 852	2 907	2 929	2 879	-1,7%	3,6%
Services aux entreprises	5 966	6 183	6 300	5 860	5 896	6 053	6 228	6 089	5 999	-1,5%	1,7%
Autres services	11 773	11 990	12 092	12 180	12 066	12 018	12 050	12 053	12 257	1,7%	1,6%
Transport	3 564	3 635	3 626	3 402	3 339	3 458	3 326	3 201	3 178	-0,7%	-4,8%
<b>TOTAL Bassin d'emploi</b>	<b>54 437</b>	<b>55 904</b>	<b>56 192</b>	<b>54 738</b>	<b>54 136</b>	<b>55 911</b>	<b>56 403</b>	<b>54 564</b>	<b>54 670</b>	<b>0,2%</b>	<b>1,0%</b>

TOTAL Morbihan	172083	177601	179373	173491	170727	177507	180638	174592	175155	0,3%	2,6%
Poids du bassin d'emploi dans le département	31,6%	31,5%	31,3%	31,6%	31,7%	31,5%	31,2%	31,3%	31,2%		

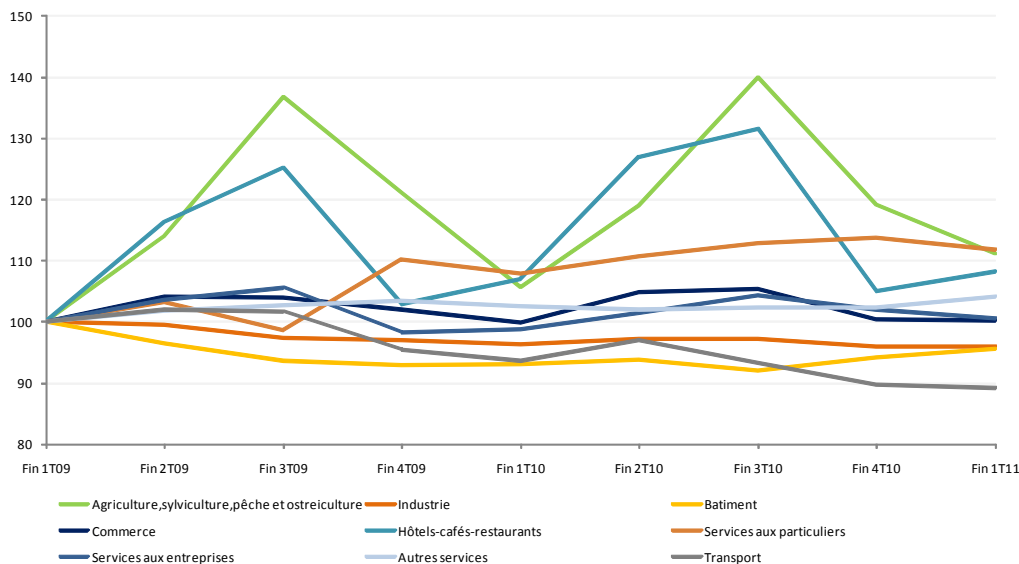
(3) L'effectif salarié est un effectif en fin de trimestre, chaque salarié compte pour un, indépendamment de sa durée de travail. Le champ couvre l'ensemble des cotisants exerçant leur activité dans le Morbihan dans un secteur concurrentiel (hors administrations publiques, éducation et santé non marchande, emploi des particuliers), hors travailleurs indépendants et non salariés agricoles.

Source: MSA et URSSAF du Morbihan  
Traitement: Maison de l'Emploi du Pays de Vannes

Entre le premier trimestre 2010 et le 1er trimestre 2011, les effectifs salariés ont progressé de 1% sur le bassin de Vannes, c'est un peu moins que sur le Morbihan qui enregistre une croissance de 2.6% de ses effectifs. Le bassin, qui en l'espace d'un an gagne 534 salariés tous secteurs confondus, profite d'une croissance du nombre de salariés de l'agriculture-pêche (+5.2%), des services aux particuliers (+3.6%), du bâtiment (+2.8%), des services aux entreprises, des autres services, de l'hôtellerie-restauration et du commerce. Seuls les secteurs des transports (-4.8%) et de l'industrie (-0.3%) perdent des salariés entre l'année 2010 et 2011.

### Evolution des effectifs salariés (3) inscrits en fin de trimestre par secteurs d'activité

1T09 = base 100



Source: MSA et URSSAF du Morbihan  
Traitement: Maison de l'Emploi du Pays de Vannes

L'évolution des effectifs salariés apparaît comme très cyclique et saisonnière dans certains secteurs d'activité : l'hôtellerie-restauration et l'agriculture et pêche.

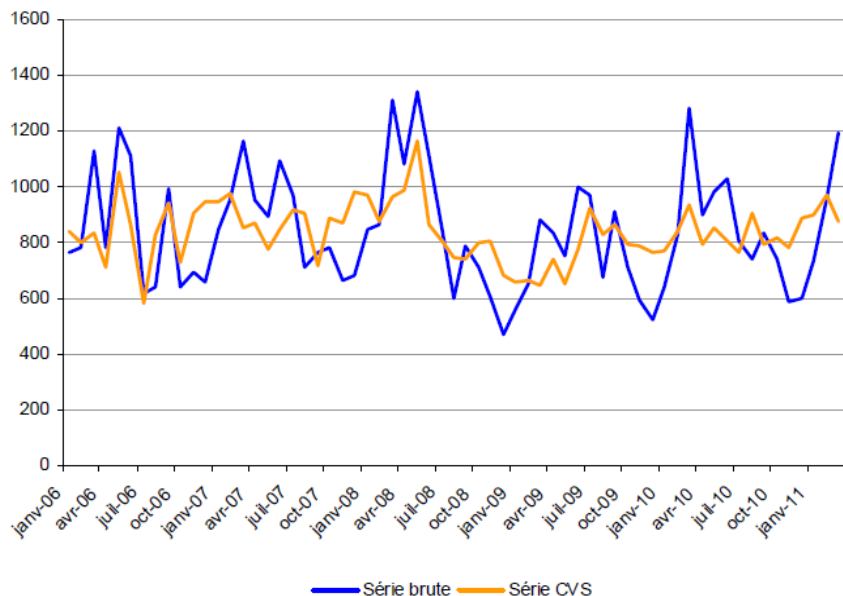
Sur la période, la baisse des effectifs du transport est continue et remarquable depuis le 2ème trimestre 2010.

A l'inverse, les secteurs du bâtiment et des autres services bénéficient d'une hausse de leurs effectifs salariés, notamment depuis le 3ème trimestre 2010.

## L'offre d'emploi recueillie par Pôle Emploi

### Une baisse de 7% des offres d'emploi déposées de mars 2010 à mars 2011

Evolution du nombre d'offres d'emploi collectées sur le bassin de Vannes depuis 2006



En mars 2011, 1 197 offres d'emploi ont été collectées par Pôle Emploi, soit 85 dépôts de moins qu'en mars 2010. Le Morbihan et la Bretagne ont également enregistré des baisses du nombre d'offres déposées : -2% pour le Morbihan et -9% pour la Bretagne. La baisse est également notable entre le mois de février et mars 2011 : -10% pour le bassin de Vannes, -4% pour le Morbihan et -13% pour la Bretagne.

Néanmoins, le cumul des 2 893 offres déposées depuis le 1er janvier 2011 est plus élevé que celui de l'année précédente avec une hausse de 5% (140 offres).

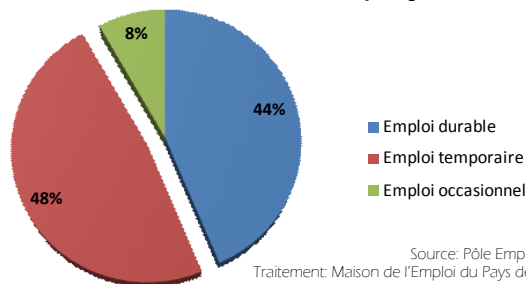
Source: Pôle Emploi-STMT

### 44 % des offres d'emploi sont des contrats de plus de 6 mois

Depuis le 1er janvier 2011, le bassin de Vannes a enregistré 1 263 offres d'emploi durables (> 6 mois), 1 392 offres temporaires (de 1 à 6 mois) et 238 offres occasionnelles (< 1 mois).

La durée des contrats est similaire à celle enregistrée sur la même période en 2010.

Ventilation des offres collectées depuis janvier 2011



Source: Pôle Emploi-STMT  
Traitement: Maison de l'Emploi du Pays de Vannes

Emploi durable: emploi d'une durée supérieure à 6 mois  
Emploi temporaire: emploi d'une durée de 1 à 6 mois  
Emploi occasionnel: emploi d'une durée de moins de 1 mois

### Un nombre considérable d'offres émises dans l'assistance aux personnes et dans l'hôtellerie-restauration

Liste des 10 métiers concentrant le plus d'offres d'emploi au mois de mars 2011

Métiers	Total offres	% emplois durables
1 Service en restauration	95	26%
2 Personnel de cuisine	71	34%
3 Nettoyage de locaux	55	27%
4 Services domestiques	41	54%
5 Entretien des espaces verts	31	74%
6 Vente en alimentation	29	38%
7 Plonge en restauration	29	10%
8 Assistance auprès d'adultes	27	56%
9 Personnel de caisse	21	29%
10 Assistance auprès d'enfants	21	67%
<b>Total des 10 métiers</b>	<b>420</b>	
Autres métiers	777	
<b>Total des offres par métiers</b>	<b>1 197</b>	

Les 10 métiers pour lesquels ont été recensés le plus d'offres sont essentiellement des métiers liés aux secteurs de l'hôtellerie restauration, de l'assistance aux personnes et du commerce. Ce palmarès des métiers les plus pourvoyeurs d'offres appartient au secteur tertiaire, les secteurs primaire et secondaire n'étant pas représentés dans ces 10 premiers métiers proposant le plus d'offres.

Ces 10 métiers recueillent à eux seuls 35% du total des offres du Bassin. Ces offres sont pour la majorité d'entre elles des contrats temporaires ou occasionnels.

# La demande d'emploi

## 12 236 demandeurs d'emploi ABC inscrits à Pôle Emploi en mars 2011

### Répartition des DEFM par catégorie

Mars 2011

	DEFM	Evolution mars.2011/mars.2010	Poids
Cat.A	7 804	+0,4%	53%
Cat.B	1 945	-1,0%	13%
Cat.C	2 487	+16,8%	17%
Cat.D	1 151	-0,7%	8%
Cat.E	1 344	+19,7%	9%
<b>Total</b>	<b>14 731</b>	<b>+4,1%</b>	<b>100%</b>

DEFM: Demandeurs d'emploi fin de mois

**DEFM A:** Demandeurs d'emploi tenus de faire des actes positifs de recherche d'emploi, sans emploi  
**DEFM B:** Demandeurs d'emploi tenus de faire des actes positifs de recherche d'emploi, ayant exercé une activité réduite courte (<=78h)  
**DEFM C:** Demandeurs d'emploi tenus de faire des actes positifs de recherche d'emploi, ayant exercé une activité réduite longue (>78h)  
**DEFM D:** Demandeurs d'emploi non tenus de faire des actes positifs de recherche d'emploi (en raison d'un stage, d'une formation, d'une maladie...), sans emploi  
**DEFM E:** Demandeurs d'emploi non tenus de faire des actes positifs de recherche d'emploi, en emploi (par exemple: bénéficiaires de contrats aidés)

Le bassin de Vannes compte 14 731 demandeurs d'emploi fin de mois en mars 2011, toutes catégories confondues.

La DEFM A, qui représente plus de la moitié des demandeurs d'emploi, augmente très légèrement par rapport à l'année passée. Les plus fortes progressions sont enregistrées au niveau des catégories B et E avec respectivement +16.8% et +19.7% de hausse.

Globalement, on dénombre 580 demandeurs d'emploi de plus sur le bassin en un an. Cette progression de +4.1% des DEFM s'inscrit dans un contexte de baisse de la demande d'emploi à l'échelle de la Bretagne.

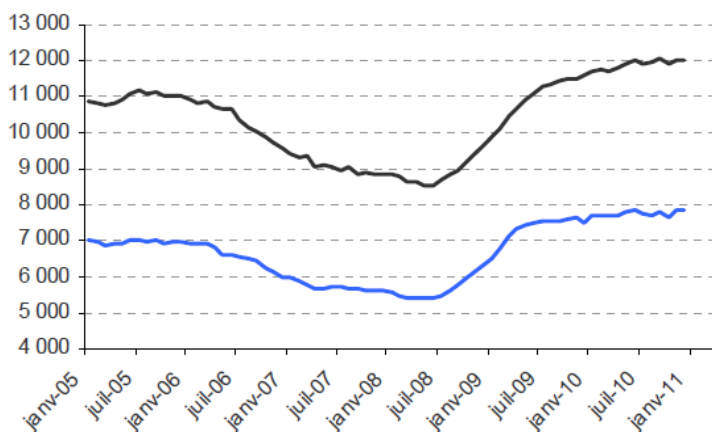
### Evolution des DEFM par catégorie

	Bassin de Vannes		Bretagne	
	Evolution février à mars 2011	Evolution mars 2010 à mars 2011	Evolution février à mars 2011	Evolution mars 2010 à mars 2011
DEFM A	-1,5%	+0,4%	-1,5%	-1,3%
DEFM ABC	+0,6%	+3,1%	+0,9%	+2,7%

Source: Pôle Emploi-STMT

## Une progression de 3.1% des demandeurs d'emploi ABC de mars 2010 à mars 2011

### Evolution du nombre de demandeurs d'emploi de catégorie A et ABC données corrigées des variations saisonnières



— Cat. A+B+C (cvs)  
 — Cat. A (cvs)

Source: Pôle Emploi-STMT  
 Traitement: Maison de l'Emploi du Pays de Vannes

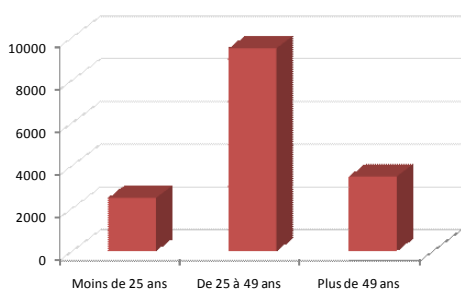
Après avoir chuté de manière continue de 2005 à 2008, les demandeurs d'emploi n'ont cessé de croître jusqu'en 2009.

Du milieu d'année 2009 au début d'année 2010, la demande d'emploi s'est quelque peu stabilisée pour reprendre une hausse dès le début d'année 2010 pour atteindre, au 1er trimestre 2011, son plus haut niveau depuis 2005.

## Une préoccupante situation des demandeurs d'emploi de plus de 49 ans

### Age des DEMF ABCDE inscrits auprès de Pôle Emploi

Mars 2011



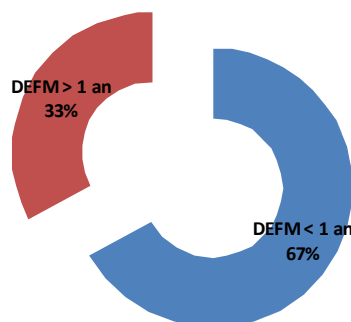
Le bassin d'emploi de Vannes comptait, au total, toutes catégories confondues, 14 731 DEFM (ABCDE). Près des 2/3 d'entre eux sont âgés de 25 à 49 ans, suivi des plus de 49 ans et des moins de 25 ans.

Seuls les jeunes de moins de 25 ans sont de moins en moins nombreux à être inscrits à Pôle Emploi depuis l'année dernière (-3%). A l'inverse, le nombre de DEFM de plus de 49 ans ne cesse de s'accroître : +12% entre mars 2010 et mars 2011.

Source: Pôle Emploi du Morbihan  
 Traitement: Maison de l'Emploi du Pays de Vannes

### Ancienneté des DEFM ABC inscrits à Pôle Emploi

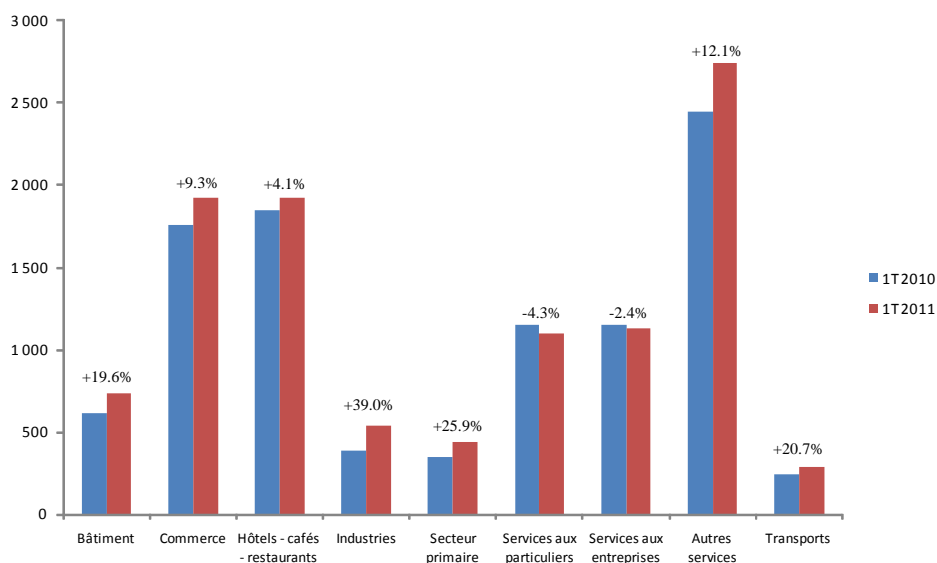
Mars 2011



En mars 2011, sur les 12 236 DEFM ABC, 33% étaient inscrits à Pôle Emploi depuis plus de 1 an, soit 4 017 personnes. Ces derniers ont progressé de 8.8% en un an pour le bassin de Vannes, une hausse inférieure à celle de la Bretagne (+13.1%) qui affiche une part de DEFM de longue durée de 37%.

## Des déclarations uniques d'embauche en hausse de 8.7%

**Nombre de Déclarations Uniques d'Embauche (DUE) émises en 2010 et 2011**  
Évolution comparée du premier trimestre de l'année



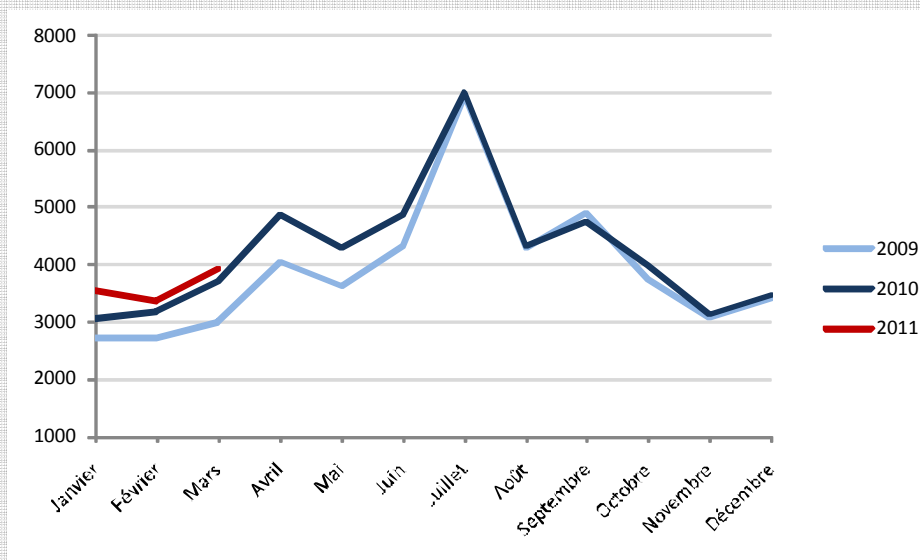
Source: URSSAF et MSA du Morbihan  
Mise en forme: Maison de l'Emploi du Pays de Vannes

### La Déclaration Unique d'Embauche (DUE)

Recense les intentions d'embauche de tout salarié quelles que soit la nature et la durée du contrat (CDI, CDD, CNE) et représente un élément intéressant pour l'observation du marché de l'emploi.

Le nombre de DUE émises sur le premier trimestre 2011 (10 816) est largement supérieur à celui de 2010 (9 948). Ce gain de 868 DUE équivaut à une hausse de 8.7% des Déclarations, une progression cependant moins forte que celle du département (+10.5%). Seuls deux secteurs perdent des DUE : les services aux particuliers (-4.3%) et aux entreprises (-2.4%) alors que d'autres, comme l'industrie, enregistre une croissance remarquable : +39%.

**Nombre de déclarations uniques d'embauche (hors intérim) par secteur d'activité sur le bassin d'emploi de Vannes entre 2009 et 2011**



Source: URSSAF et MSA du Morbihan  
Mise en forme: Maison de l'Emploi du Pays de Vannes

L'activité du bassin de Vannes se caractérise par un marché de l'emploi saisonnier.

Le nombre de déclarations uniques d'embauche croît dès le mois de mars, et ce jusqu'au mois de juillet où il atteint sa valeur maximale dans quasiment tous les secteurs d'activité.

Au cours de l'année 2010, on peut observer une progression des DUE sur le bassin, surtout dans le courant du 1er semestre. De juillet à décembre, la DUE suit la tendance de 2009 pour finir par nettement progresser à partir de janvier 2011.

Ce document est une publication de l'Observatoire de la Maison de l'Emploi du Pays de Vannes



Contact: Fabienne Colas - Chargée d'études Observatoire - Maison de l'Emploi du Pays de Vannes  
Téléphone: 02.97.47.07.09 - Mail: observatoire@maison-emploi-vannes.fr

[www.maison-emploi-vannes.fr](http://www.maison-emploi-vannes.fr)