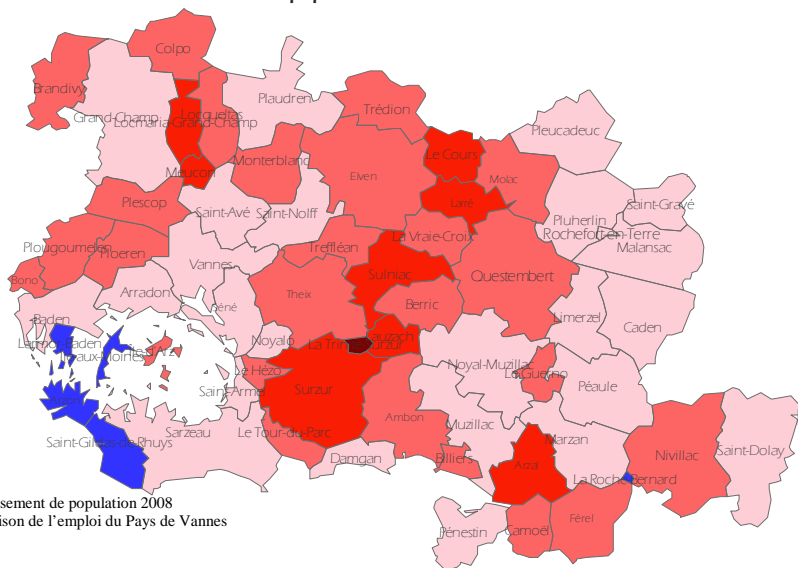


### La situation de l'emploi en 2010

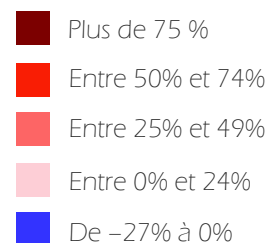
## Le territoire

### Pays et Bassin d'emploi de Vannes

Evolution de la population active de 1999 à 2008



Evolution de la population active  
entre 1999 et 2008



Source cartographique : Artique

Source: Insee recensement de population 2008  
Mise en forme: Maison de l'emploi du Pays de Vannes

Le territoire d'observation de la Maison de l'Emploi regroupe :

- **64 communes** : le périmètre des 60 communes du Pays de Vannes étendu aux 4 communes du bassin d'emploi (Pénestin, Férel, Camoël et Pleucadeuc).
- **6 intercommunalités à fiscalité propre** : Vannes Agglo, les communautés de communes du Loch, du Pays de Muzillac, du Pays de Questembert, du Pays de la Roche Bernard et de la Presqu'île de Rhuy.
- **4 communes** n'appartenant pas à une intercommunalité à fiscalité propre du territoire au 31/12/2010 (Pleucadeuc, Pénestin, Camoël et Férel).

## Le Pays et le bassin d'emploi de Vannes en quelques chiffres

- Population du Pays et du bassin d'emploi de Vannes en 2008: 207 103 hab

> Evolution moyenne annuelle: +1.7% entre 1999 et 2008

- Population active du Pays de Vannes en 2008: 92 977 personnes

Dont

Vannes Agglo : 59 366 actifs  
CC de la Presqu'île de Rhuy : 4 553 actifs  
CC du Loch : 5 887 actifs  
CC de la Roche Bernard : 3 978 actifs  
CC du Pays de Muzillac : 6 599 actifs  
CC du Pays de Questembert : 9 482 actifs  
Hors EPCI : 3 112 actifs

- Sur les 92 977 actifs, 84 332 ont un emploi, soit 90,7%

Source: Insee—Recensement de la population 2008

# Les établissements employeurs

## Le bassin d'emploi de Vannes: un tissu de très petites entreprises réparties pour plus d'1/3 dans les services

Le bassin d'emploi de Vannes accueille près d'un tiers des entreprises du Morbihan employant au moins un salarié.

En concentrant 85.9% d'établissements de 1 à 10 salariés, le bassin de Vannes est sans conteste caractérisé par un tissu économique de très petites entreprises. Le secteur des services est celui qui compte le plus de structures (2 429), soit 37% du total, suivi du secteur du commerce (1 571) et de celui du bâtiment (907).

(1) Entreprises ayant au moins un salarié inscrit (hors intérim). Le champ couvre l'ensemble des cotisants exerçant leur activité dans le Morbihan dans un secteur concurrentiel (hors administrations publiques, éducation et santé non marchande, emploi des particuliers), hors travailleurs indépendants et non salariés agricoles.

(2) Ce secteur regroupe les activités suivantes : Banques Crédits Assurances; Activités immobilières, Recherche et développement, Enseignement, Santé et action sociale, Autres services de location et location bail et les Entreprises en charge d'une mission de service public (URSSAF, CPAM, MSA, organismes sociaux...).

Nombre d'établissements employeurs<sup>1</sup> par tranche d'effectif et secteur d'activité  
Situation au 31/12/2010

SECTEURS	Entre 1 et 10 salariés	Entre 11 et 20 salariés	Entre 21 et 50 salariés	Plus de 50 salariés	TOTAL
Agriculture, sylviculture, pêche et ostréiculture	405	20	7	2	434
Industrie	255	53	39	31	378
Bâtiment	785	64	42	16	907
Commerce	1 376	104	63	28	1 571
Hôtels-cafés-restaurants	585	40	16	5	646
Services aux particuliers	482	23	17	4	526
Services aux entreprises	652	51	32	21	756
Autres services <sup>2</sup>	961	97	58	31	1 147
Transport	112	18	22	16	168
<b>TOTAL Bassin Emploi Vannes</b>	<b>5 613</b>	<b>470</b>	<b>296</b>	<b>154</b>	<b>6 533</b>
Répartition en %	85,9%	7,2%	4,5%	2,4%	100,0%

<b>TOTAL Morbihan</b>	<b>17 859</b>	<b>1 515</b>	<b>996</b>	<b>510</b>	<b>20 880</b>
Répartition en %	85,5%	7,3%	4,8%	2,4%	100,0%

Poids du bassin d'emploi de Vannes dans le département	<b>31,43%</b>	<b>31,02%</b>	<b>29,72%</b>	<b>30,20%</b>	<b>31,29%</b>
--	---------------	---------------	---------------	---------------	---------------

Source: URSSAF et MSA du Morbihan  
Traitement: Maison de l'Emploi du Pays de Vannes

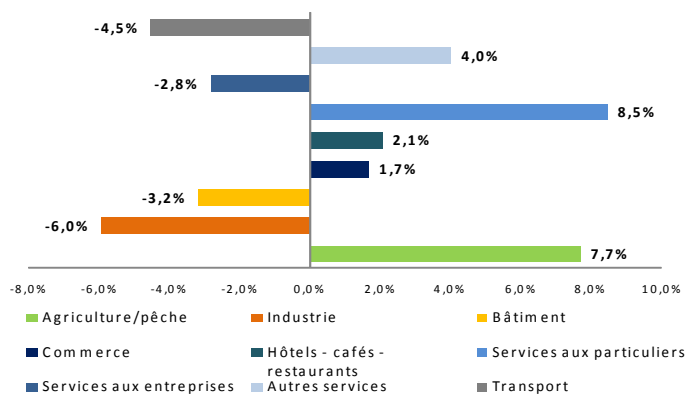
## 71 établissements employeurs supplémentaires entre 2009 et 2010

Le bassin d'emploi de Vannes et le département du Morbihan affichent tous deux une progression de leurs établissements employeurs entre décembre 2009 et décembre 2010, respectivement de +1.1% et +2.7%.

Cette hausse ne concernent pas l'ensemble des secteurs: avec un déclin de -6%, l'industrie est le secteur qui, proportionnellement, perd le plus de structures (24 établissements). En volume, il s'agit du bâtiment (-30 entreprises).

A l'inverse, les secteurs des services aux particuliers (+8.5%), de l'agriculture-pêche (+7.7%), des autres services (+4%), de l'hôtellerie-café-restauration (+2.1%) et du commerce (+1.7%) affichent des progressions par rapport à l'année passée.

## Évolution du nombre d'établissements employeurs sur le bassin d'emploi de Vannes Déc. 2009 à Déc. 2010



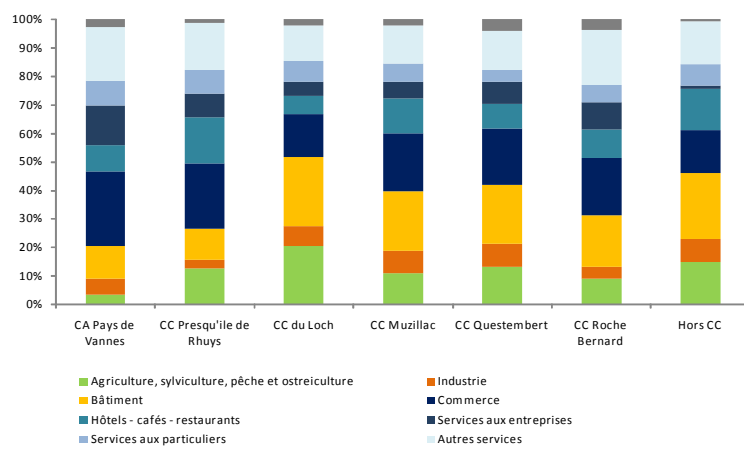
Source: URSSAF et MSA du Morbihan  
Traitement: Maison de l'Emploi du Pays de Vannes

## Deux tiers des établissements employeurs du bassin d'emploi de Vannes sont localisés sur la Communauté d'Agglomération du Pays de Vannes

Le bassin d'emploi de Vannes compte 6 533 entreprises employant au moins un salarié au 31 décembre 2010:

- 4 381 établissements employeurs sont localisés sur la Communauté d'Agglomération du Pays de Vannes
- 505 établissements employeurs sur la Communauté de Communes de Questembert
- 496 établissements employeurs sur la Communauté de Communes de la Presqu'île de Rhuy
- 495 établissements employeurs sur la Communauté de Communes de Muzillac
- 262 établissements employeurs sur la Communauté de Communes de la Roche Bernard
- 234 établissements employeurs sur la Communauté de Communes du Loch
- 160 sur les 4 communes n'appartenant à aucun Etablissement Public de Coopération Intercommunale du territoire

## Localisation des établissements employeurs Situation au 31/12/2010



Source: URSSAF et MSA du Morbihan  
Traitement: Maison de l'Emploi du Pays de Vannes

## Alors que le Morbihan affiche une hausse de ses effectifs entre 2009 et 2010, le bassin de Vannes perd des salariés

Effectifs salariés <sup>(3)</sup> inscrits fin de trimestre (hors intérim)  
Situation au 31/12/2010

SECTEURS	Fin 4T08	Fin 1T09	Fin 2T09	Fin 3T09	Fin 4T09	Fin 1T10	Fin 2T10	Fin 3T10	Fin 4T10	Evolution 4T10/3T10	Evolution 4T10/4T09
Agriculture, sylviculture, pêche et ostréiculture	1 628	1 379	1 572	1 885	1 670	1 456	1 639	1 929	1 643	-14,8%	-1,6%
Industrie	8 715	8 573	8 532	8 356	8 322	8 253	8 336	8 330	8 230	-1,2%	-1,1%
Batiment	6 571	6 532	6 304	6 123	6 071	6 078	6 132	6 013	6 159	2,4%	1,4%
Commerce	11 426	11 084	11 557	11 541	11 332	11 065	11 628	11 686	11 118	-4,9%	-1,9%
Hôtels-café-restaurants	2 908	2 989	3 475	3 736	3 070	3 197	3 790	3 925	3 142	-19,9%	2,3%
Services aux particuliers	2 608	2 577	2 663	2 539	2 838	2 778	2 854	2 907	2 929	0,8%	3,2%
Services aux entreprises	6 233	5 965	6 181	6 297	5 856	5 893	6 053	6 227	6 089	-2,2%	4,0%
Autres services	12 188	11 774	11 990	12 092	12 181	12 068	12 018	12 047	12 053	0,0%	-1,1%
Transport	3 565	3 564	3 635	3 626	3 402	3 339	3 458	3 326	3 201	-3,8%	-5,9%
<b>TOTAL Bassin d'emploi</b>	<b>55 842</b>	<b>54 437</b>	<b>55 909</b>	<b>56 195</b>	<b>54 742</b>	<b>54 127</b>	<b>55 908</b>	<b>56 390</b>	<b>54 564</b>	<b>-3,2%</b>	<b>-0,3%</b>

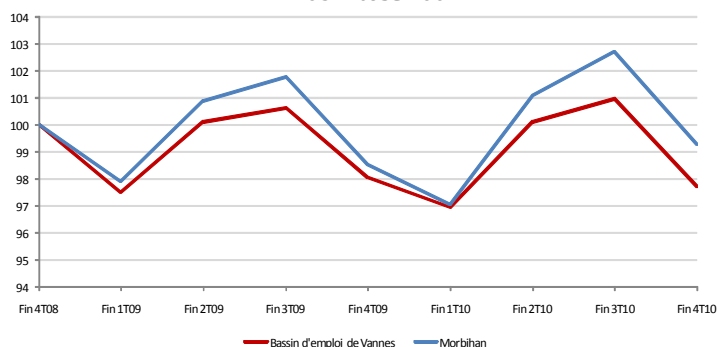
<b>TOTAL MORBIHAN</b>	<b>175 863</b>	<b>172 145</b>	<b>177 424</b>	<b>179 030</b>	<b>173 255</b>	<b>170 681</b>	<b>177 757</b>	<b>180 626</b>	<b>174 592</b>	<b>-3,3%</b>	<b>0,8%</b>
Poids du bassin d'emploi dans le département	31,8%	31,6%	31,5%	31,4%	31,6%	31,7%	31,5%	31,2%	31,3%		

(3) L'effectif salarié est un effectif en fin de trimestre, chaque salarié compte pour un, indépendamment de sa durée de travail. Le champ couvre l'ensemble des cotisants exerçant leur activité dans le Morbihan dans un secteur concurrentiel (hors administrations publiques, éducation et santé non marchande, emploi des particuliers), hors travailleurs indépendants et non salariés agricoles.

Source: MSA et URSSAF du Morbihan  
Traitement: Maison de l'Emploi du Pays de Vannes

La variation des effectifs salariés est cyclique et saisonnière avec un pic du nombre de salariés inscrits chaque 3ème trimestre de l'année. Ces derniers progressent tous les ans plus fortement sur le département que sur le bassin.

### Evolution des effectifs salariés <sup>(3)</sup> inscrits fin de trimestre hors intérim - 4T08 = base 100



Source: MSA et URSSAF du Morbihan  
Traitement: Maison de l'Emploi du Pays de Vannes

Les effectifs salariés ont baissé de -0,3% entre décembre 2009 et décembre 2010 sur le bassin d'emploi alors que le département affichait une progression de +0,8%.

Sur le bassin de Vannes, cinq secteurs d'activité voient leurs effectifs salariés diminuer entre le 4T09 et le 4T10, le transport étant celui qui enregistre la baisse la plus importante (-5,9%). A l'inverse, les services aux entreprises (+4%) et aux particuliers (+3,2%) comptent des effectifs supplémentaires sur cette même période.

Tous secteurs confondus le bassin perd ainsi, entre décembre 2009 et décembre 2010, près de 180 salariés alors que le Morbihan en compte 1 337 de plus.

Au regard des chiffres de l'année 2009, le secteur d'activité ayant le plus perdu de salariés est celui des transports, avec une baisse de -8,3% de ses effectifs (- 300 salariés).

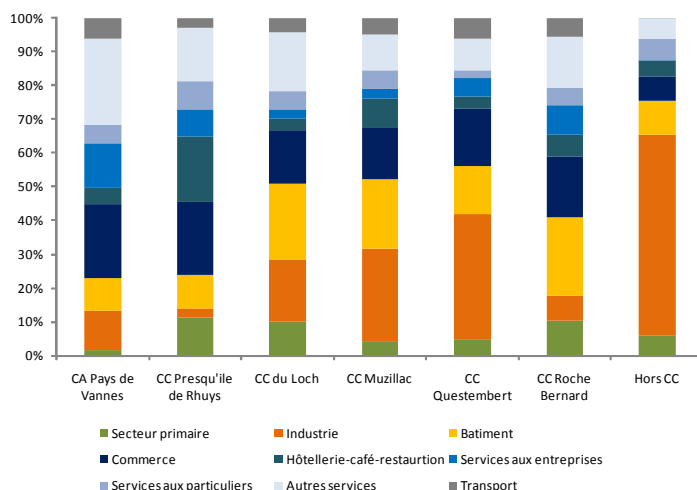
## Un bassin d'emploi hétérogène en matière d'emploi salarié

L'analyse de l'emploi salarié fait ressortir une typologie très marquée des territoires du bassin d'emploi de Vannes :

- des territoires qui concentrent des emplois tertiaires : la Communauté d'Agglomération de Vannes (services) et la Communauté de Communes de la Presqu'île de Rhuys (commerce et hôtellerie café restauration).
- des territoires intermédiaires, plus diversifiés : les Communautés de Communes du Loch et de la Roche Bernard.
- des territoires à forte concentration de main d'oeuvre industrielle : les Communautés de Communes de Questembert (Agroalimentaire), de Muzillac (Métallurgie) et les communes hors intercommunalités (Agroalimentaire).

### Localisation des salariés par secteur d'activité sur les territoires du bassin d'emploi

Situation au 31/12/2010

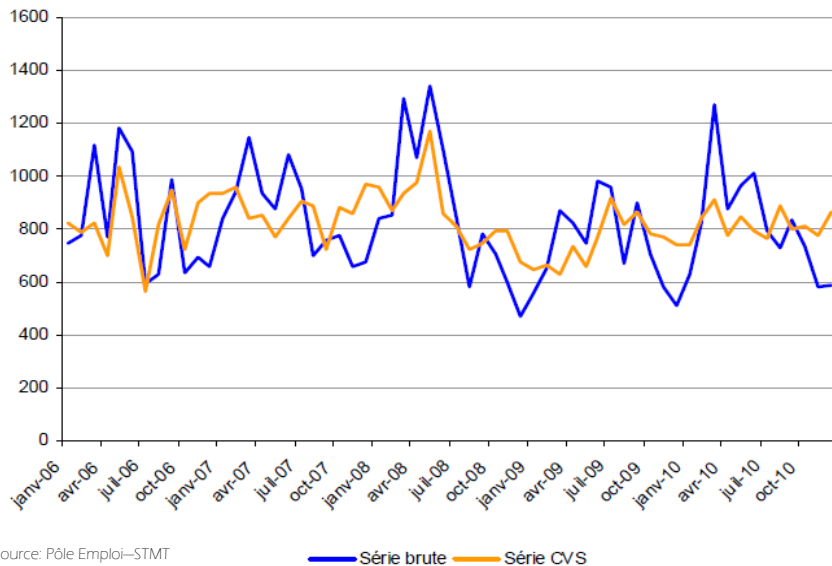


Source: MSA et URSSAF du Morbihan  
Traitement: Maison de l'Emploi du Pays de Vannes

## L'offre d'emploi recueillie par Pôle Emploi

### Une croissance des offres déposées à Pôle Emploi sur le bassin de Vannes

Evolution du nombre d'offres d'emploi collectées sur le bassin de Vannes depuis 2006



Source: Pôle Emploi-STMT

En décembre 2010, 588 offres d'emploi ont été collectées par Pôle Emploi, soit 78 dépôts de plus qu'en décembre 2009. Le Morbihan (+29%) ainsi que la Bretagne (+17%) enregistrent également des progressions (plus importantes) de leurs offres collectées. L'évolution sur un mois des offres déposées est également positive à ces trois échelles territoriales: + 11% pour le bassin de Vannes, +14% pour la Bretagne et +26% pour le Morbihan.

Le cumul des offres collectées depuis le début d'année suit la même tendance avec 882 offres déposées supplémentaires en 2010 par rapport à 2009, portant à 9 846 le nombre d'offres recueillies par Pôle Emploi sur l'ensemble de l'année 2010. Près de 60% de ces 882 offres gagnées par le bassin sont des offres temporaires.

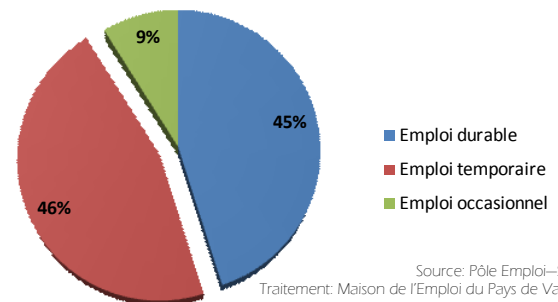
### 45% des offres d'emploi étaient des emplois durables en 2010

Depuis le 1er janvier 2010, le bassin de Vannes a enregistré 4 443 offres d'emploi durables (>6mois), 4 525 offres temporaires (1 à 6 mois) et 878 offres occasionnelles (< 1 mois).

La durée des contrats est similaire à celle enregistrée sur l'ensemble de l'année 2009.

Emploi durable: emploi d'une durée supérieure à 6 mois  
 Emploi temporaire: emploi d'une durée de 1 à 6 mois  
 Emploi occasionnel: emploi d'une durée de moins de 1 mois

Ventilation des offres collectées sur l'année 2010



Source: Pôle Emploi-STMT  
 Traitement: Maison de l'Emploi du Pays de Vannes

### Un nombre considérable d'offres émises dans l'hôtellerie-restauration et dans l'assistance aux personnes

Liste des 10 métiers concentrant le plus d'offres d'emploi sur l'ensemble de l'année 2010

Métiers	Total offres	% emplois durables
1 Service en restauration	540	39%
2 Personnel de cuisine	429	47%
3 Nettoyage de locaux	353	26%
4 Services domestiques	349	53%
5 Assistance auprès d'enfants	249	81%
6 Assistance auprès d'adultes	220	36%
7 Relation commerciale auprès des particuliers	215	95%
8 Vente en habillement et accessoire de la personne	210	37%
9 Personnel polyvalent en restauration	203	68%
10 Plonge en restauration	202	27%
<b>Total des 10 métiers</b>	<b>2 970</b>	
Autres métiers	6 876	
<b>Total des offres par métiers</b>	<b>9 846</b>	

Source: Pôle Emploi-STMT

Les 10 métiers pour lesquels ont été recensés le plus d'offres sont essentiellement des métiers liés aux secteurs de l'hôtellerie restauration, de l'assistance aux personnes et du commerce. Ce palmarès des métiers les plus pourvoyeurs d'offres appartient au secteur tertiaire, les secteurs primaire et secondaire n'apparaissant pas dans les 10 métiers concentrant le plus d'offres.

Ces 10 métiers recueillent à eux seuls près d'1/3 du total des offres du Bassin. Ces dernières sont, pour la plupart d'entre elles, des offres de contrats temporaires ou occasionnels.

# La demande d'emploi

## En décembre 2010: 12 270 demandeurs d'emploi ABC inscrits à Pôle Emploi

Répartition des DEFM par catégorie  
Décembre 2010

	DEFM	Evolution déc.2009/déc.2010	Poids
Cat.A	8 093	+4,4%	56%
Cat.B	2 004	+1,9%	14%
Cat.C	2 173	+1,2%	15%
Cat.D	994	+3,1%	7%
Cat.E	1 221	+30,4%	8%
<b>Total</b>	<b>14 485</b>	<b>+5,2%</b>	<b>100%</b>

DEFM: Demandeurs d'emploi fin de mois

**DEFM A:** Demandeurs d'emploi tenus de faire des actes positifs de recherche d'emploi, sans emploi  
**DEFM B:** Demandeurs d'emploi tenus de faire des actes positifs de recherche d'emploi, ayant exercé une activité réduite courte (<78h)  
**DEFM C:** Demandeurs d'emploi tenus de faire des actes positifs de recherche d'emploi, ayant exercé une activité réduite longue (>78h)  
**DEFM D:** Demandeurs d'emploi non tenus de faire des actes positifs de recherche d'emploi (en raison d'un stage, d'une formation, d'une maladie...), sans emploi  
**DEFM E:** Demandeurs d'emploi non tenus de faire des actes positifs de recherche d'emploi, en emploi (par

Du mois de décembre 2009 au mois de décembre 2010, le nombre de demandeurs d'emploi a augmenté de 4.4% pour les DEFM A et de 3.4% pour les DEFM ABC, une hausse plus forte que celle du Morbihan.

Les demandeurs d'emploi les plus impactés sur cette période sont les DEFM E (+30.4%).

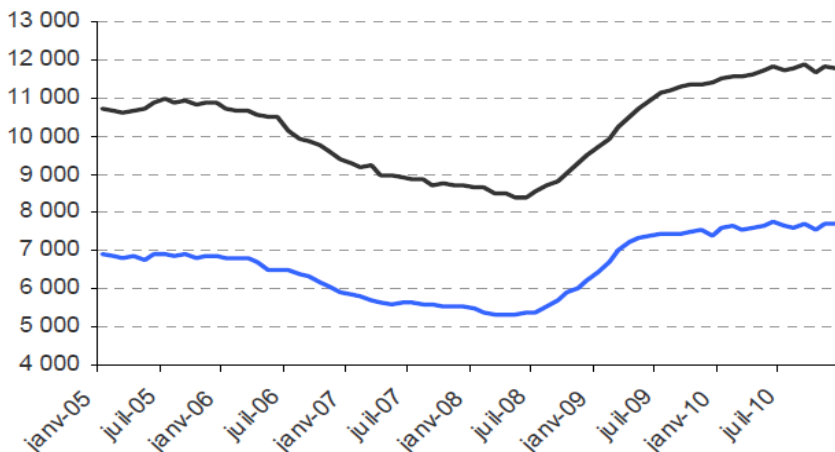
Evolution des DEFM par catégorie

	Bassin de Vannes		Morbihan	
	Evolution novembre à décembre 2010	Evolution déc. 2009 à déc. 2010	Evolution novembre à décembre 2010	Evolution déc. 2009 à déc. 2010
DEFM A	+0,0%	+4,4%	-1,1%	+1,0%
DEFM ABC	-0,4%	+3,4%	-0,7%	+3,0%

Source: Pôle Emploi-STMT  
Zoom territorial du bassin de Vannes—Décembre 2010

## Un peu plus de 400 demandeurs d'emploi ABC supplémentaires entre décembre 2009 et décembre 2010

Evolution du nombre de demandeurs d'emploi de catégorie A et ABC données corrigées des variations saisonnières



Cat. A+B+C (cvs)  
Cat. A (cvs)

Après avoir diminué de manière continue de 2005 à 2008, le nombre de demandeurs d'emploi n'a cessé de croître jusqu'en 2009.

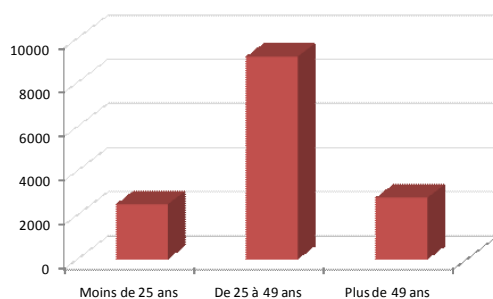
Du milieu d'année 2009 au début d'année 2010, la demande d'emploi s'est quelque peu stabilisée pour repartir à la hausse dès le début d'année 2010 pour atteindre, au cours du 2ème trimestre, son plus haut niveau depuis 2005.

Après une légère baisse de la DEFM en août, nous observons une stagnation ces derniers mois.

Source: Pôle Emploi-STMT  
Zoom territorial du bassin de Vannes — Décembre 2010

## Les DEFM ABCDE de plus de 49 ans augmentent de 13% entre décembre 2009 et décembre 2010

Age des DEFM ABCDE inscrits auprès de Pôle Emploi  
Décembre 2010

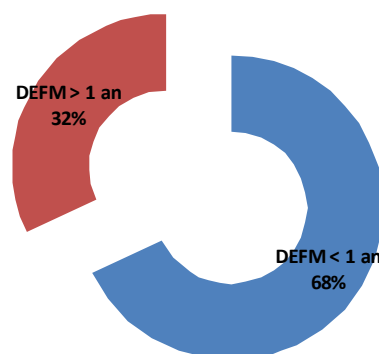


Le bassin d'emploi de Vannes comptait, au total, toutes catégories confondues, 14 485 DEFM (ABCDE). Près des 2/3 d'entre eux étaient âgés de 25 à 49 ans.

Les plus de 49 ans, sont, en volume, plus nombreux que les moins de 25 ans et sont également ceux qui voient leur situation se dégrader le plus avec une hausse de +13% en un an. Au contraire, les jeunes sont de moins en moins nombreux sur le marché du travail (-2%).

Source: Pôle Emploi du Morbihan  
Traitement: Maison de l'Emploi du Pays de Vannes

Ancienneté des DEFM ABC inscrits à Pôle Emploi  
Décembre 2010



En décembre 2010, sur les 12 270 DEFM ABC, 32% étaient inscrits à Pôle Emploi depuis plus de 1 an, soit 3 984 personnes. Ces derniers ont progressé de +21.1% en un an pour le bassin de Vannes, une hausse similaire à celle de la Bretagne (+21.3%).

Les données présentées sur la création d'entreprises ne tiennent pas compte des auto-entrepreneurs

## 1 081 créations d'entreprises « dites classiques » sur le Pays de Vannes en 2010

Nombre d'établissements créés, repris et radiés en 2010 sur le Pays de Vannes

	2009	2010
<b>Créations</b>	961	<b>1081</b>
<b>Radiations</b>	660	<b>733</b>
<b>Solde</b>	301	<b>348</b>
<b>Reprises</b>	304	<b>278</b>

Evolution Pays de Vannes 2009-2010
+12,5%
+11,1%
+15,6%
-8,6%

Evolution Morbihan 2009-2010
+10,6%
+2,7%
+51,7%
-8,0%

### Définitions :

**Création** : création ex-nihilo d'établissements jusqu'alors inexistantes et réactivation

**Radiation** : fermeture d'établissements sans reprise

**Solde** : total création – total radiation

**Reprise** : changement de gérant pour un établissement déjà existant suite à achat de fonds, prise en location gérance, apport

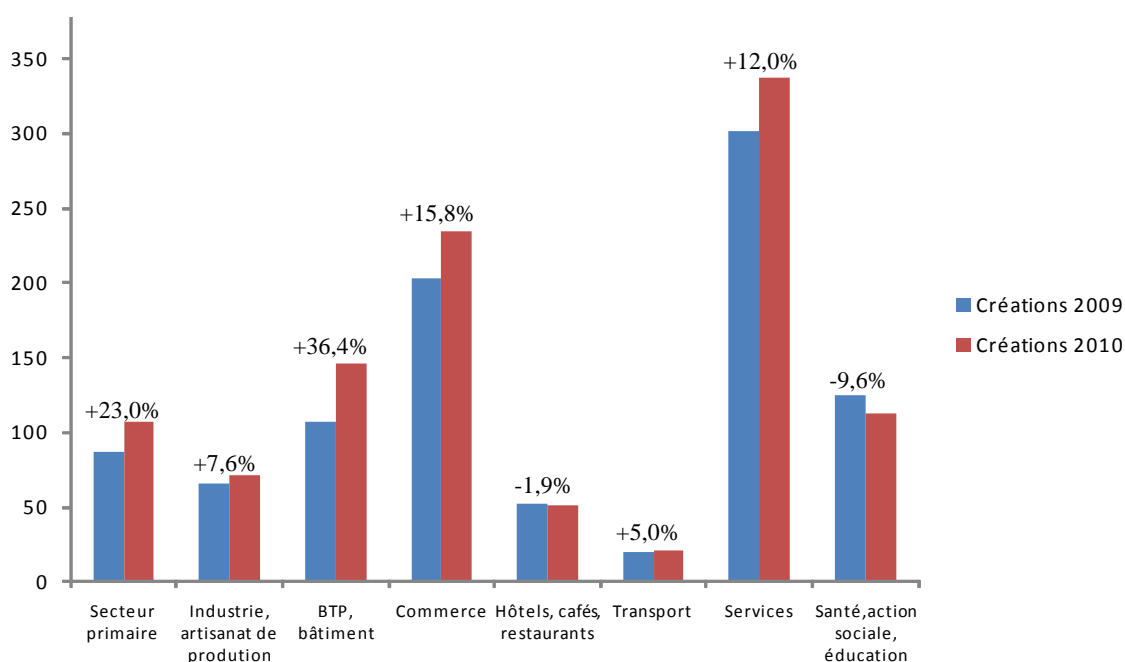
Source: Observatoire ODACE Morbihan—Résultats 2010  
Mise en forme : Maison de l'Emploi du Pays de Vannes

1 081 établissements ont été créés sur le Pays de Vannes en 2010, soit le tiers des créations du Morbihan (3 271 créations en 2010). Ces créations d'entreprises affichent une croissance de 12,5% sur le Pays de Vannes, hausse légèrement supérieure à celle du Morbihan (+10,6%). Cette progression concerne la majorité des secteurs d'activité : le BTP—bâtiment (+36,4%), le secteur primaire (+23%), le commerce (+15,8%), les services (+12%), l'industrie (+7,6%) et le transport (+5%). Seuls les secteurs de l'hôtellerie-café-restauration et de la santé - action sociale enregistrent un déclin de leurs créations d'entreprises comparativement à 2009.

A l'instar de la création, la radiation d'entreprises connaît également une hausse sur le Pays (+11,1%), d'ailleurs plus forte que celle du Morbihan (+2,7%). Même si le Pays enregistre une progression de ses radiations, celle-ci n'affecte pas le solde de la création-radiation qui progresse de +15,6% sur le Pays, une croissance cependant moins forte que celle du département du Morbihan (+51,7%). Ce dernier est ainsi largement positif (+ 348) et représente 43% du solde total du Morbihan.

La reprise d'entreprises régresse de 8,6% entre 2009 et 2010, une baisse que l'on observe également à l'échelle du Morbihan (-8%).

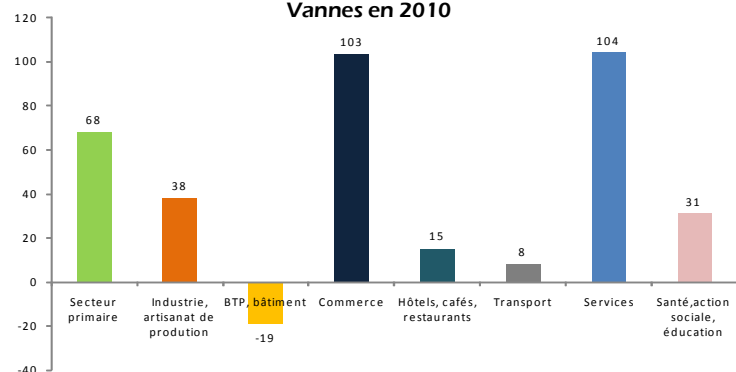
### Evolution du nombre de créations d'entreprises par secteur d'activité sur le Pays de Vannes entre 2009 et 2010



Source: Observatoire ODACE Morbihan—Résultats 2010  
Mise en forme : Maison de l'Emploi du Pays de Vannes

# Le bâtiment: plus de radiations que de créations d'entreprises

## Solde de la création/radiation d'entreprises par secteur d'activité sur le Pays de Vannes en 2010



Source: Observatoire ODACE Morbihan—Résultats 2010  
Mise en forme : Maison de l'Emploi du Pays de Vannes

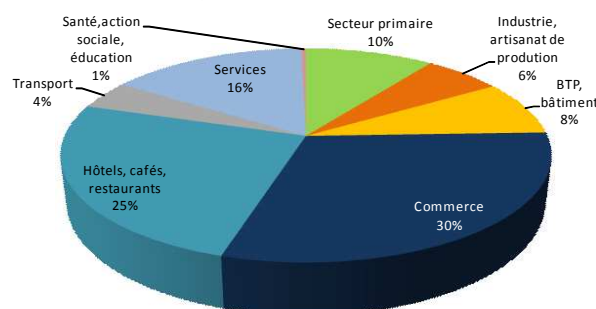
A l'instar de l'année 2009 mais également de 2008, le solde le plus élevé de la création/radiation d'entreprises est celui des services (104), suivi du commerce (103) et du secteur primaire (68).

Seul le secteur du bâtiment affiche, pour la deuxième année consécutive, un solde négatif de création/radiation d'entreprises (-19). En effet, la hausse des créations d'entreprises dans ce secteur a été accompagnée d'une hausse des radiations d'établissements.

Malgré un déclin des reprises d'entreprises de -31.4% pour l'hôtellerie café restauration et de -6.7% pour le commerce, ces deux secteurs restent ceux qui concentrent le plus de reprises (plus de la moitié du total).

Les services et l'industrie sont les deux seuls à enregistrer des évolutions positives de leurs reprises d'établissements, respectivement + 41.7% et +25%.

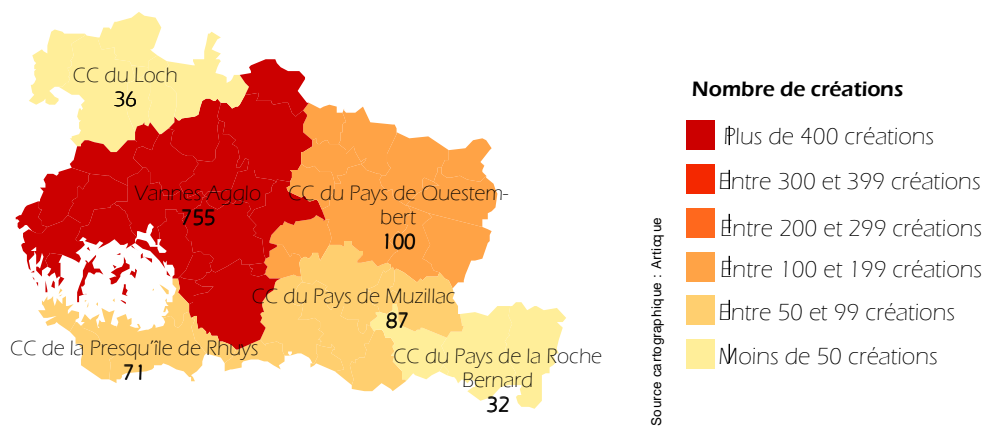
## Répartition des reprises d'entreprises par secteur d'activité sur le Pays de Vannes en 2010



Source: Observatoire ODACE Morbihan—Résultats 2010  
Mise en forme : Maison de l'Emploi du Pays de Vannes

# La Communauté d'Agglomération de Vannes: plus des deux tiers des créations d'entreprises

## Nombre d'établissements créés par intercommunalités sur le Pays de Vannes en 2010



Source: Observatoire ODACE Morbihan—Résultats 2010  
Mise en forme : Maison de l'Emploi du Pays de Vannes

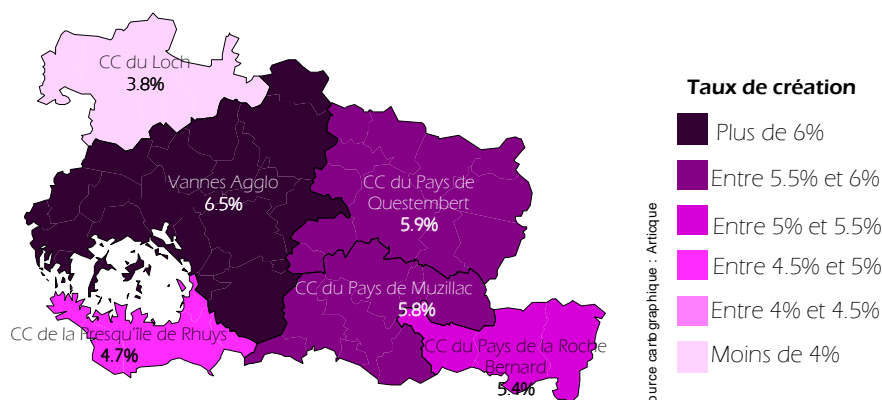
La Communauté d'Agglomération de Vannes concentre le plus grand nombre de créateurs d'entreprises (70%).

De 2009 à 2010, seuls deux territoires connaissent un déclin de leurs créations : la CC du Pays de la Roche Bernard (-5,9%) et la CC du Loch (-2,7%). La CC du Pays de Questembert et Vannes Agglo enregistrent quant à elles les plus fortes hausses: respectivement +23% et + 13,5% .

## Taux de création (4) d'entreprises sur les intercommunalités du Pays de Vannes en 2010

L'agglomération de Vannes est l'intercommunalité qui enregistre le plus fort taux de création (6.5%), suivi de la CC du Pays de Questembert (+5.9%) et du Pays de Muzillac (+5.8%).

Avec 2.7 points de moins que Vannes Agglo, la CC du Loch affiche le taux le plus faible (3.8%).

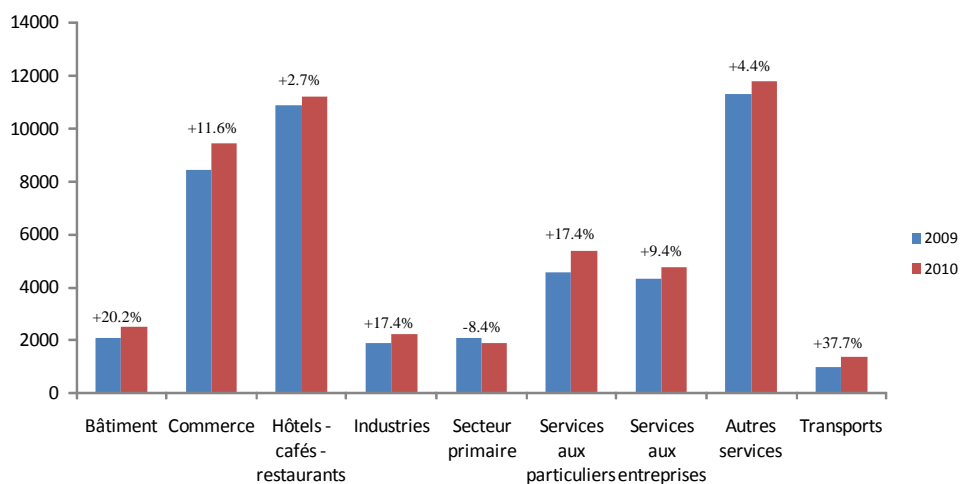


Source: Observatoire ODACE Morbihan—Résultats 2010  
Mise en forme : Maison de l'Emploi du Pays de Vannes

(4) Le taux de création d'établissements est égal au nombre de créations d'entreprises sur le nombre total d'entreprises du territoire.

## Une progression des déclarations uniques d'embauche

**Nombre de Déclarations Uniques d'Embauche (DUE) émises en 2009 et 2010**  
Évolution comparée des quatre trimestres de l'année



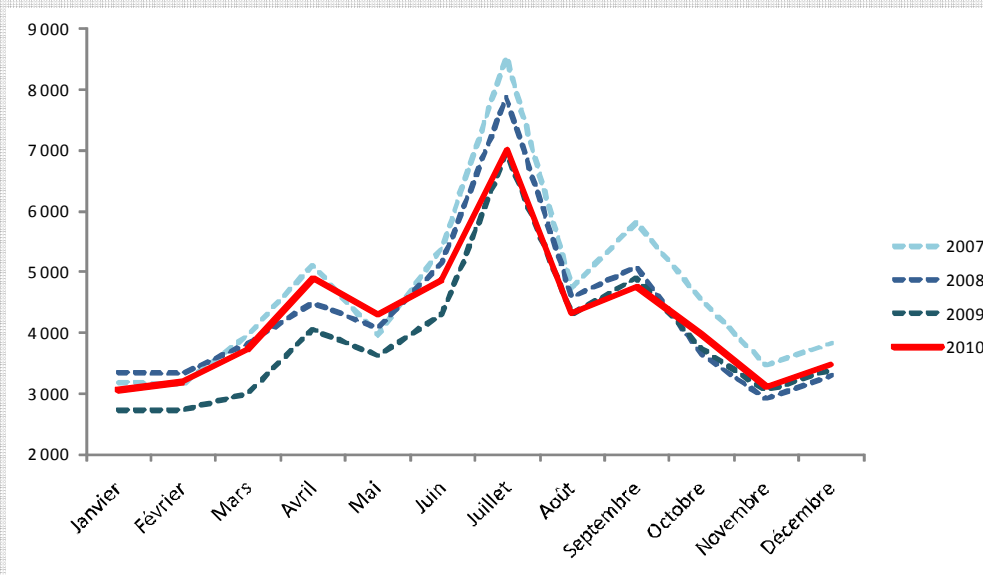
Source: URSSAF et MSA du Morbihan  
Mise en forme: Maison de l'Emploi du Pays de Vannes

### La Déclaration Unique d'Embauche (DUE)

Recense les intentions d'embauche de tout salarié quelles que soient la nature et la durée du contrat (CDI, CDD, CNE) et représente un élément intéressant pour l'observation du marché de l'emploi.

Le volume de DUE émis sur l'ensemble de l'année 2010 est supérieur à celui de 2009 dans quasiment tous les secteurs et affiche une hausse globale de +8.2% sur le bassin. Les secteurs du transport (+37,7%) et du bâtiment (+20,2%) affichent les plus fortes progressions. Le secteur primaire, qui au cours des deux premiers trimestres cumulés évoluait à la hausse, affiche sur le cumul 2010 un déclin de ses DUE de -8.4%.

**Evolution du nombre de déclarations uniques d'embauche (hors intérim) sur le bassin d'emploi de Vannes de 2007 à 2010**



L'activité du bassin de Vannes se caractérise par un marché de l'emploi saisonnier.

Le nombre de déclarations uniques d'embauche croît dès le mois de mars, et ce jusqu'au mois de juillet où il atteint sa valeur maximale tous les ans.

En 2010, le nombre de DUE émises est supérieur à celui de 2009, et sur certaines périodes également supérieur à celui de 2008. Il peine cependant à atteindre son niveau d'avant crise (2007), notamment sur le mois de juillet avec 1 500 DUE de moins en 2010 comparativement à 2007.

Source: URSSAF et MSA du Morbihan  
Mise en forme: Maison de l'Emploi du Pays de Vannes

Ce document est une publication de l'Observatoire de la Maison de l'Emploi du Pays de Vannes



Contact: Fabienne Colas - Chargée d'études Observatoire - Maison de l'Emploi du Pays de Vannes  
Téléphone: 02.97.47.07.09 - Mail: observatoire@maison-emploi-vannes.fr

[www.maison-emploi-vannes.fr](http://www.maison-emploi-vannes.fr)