

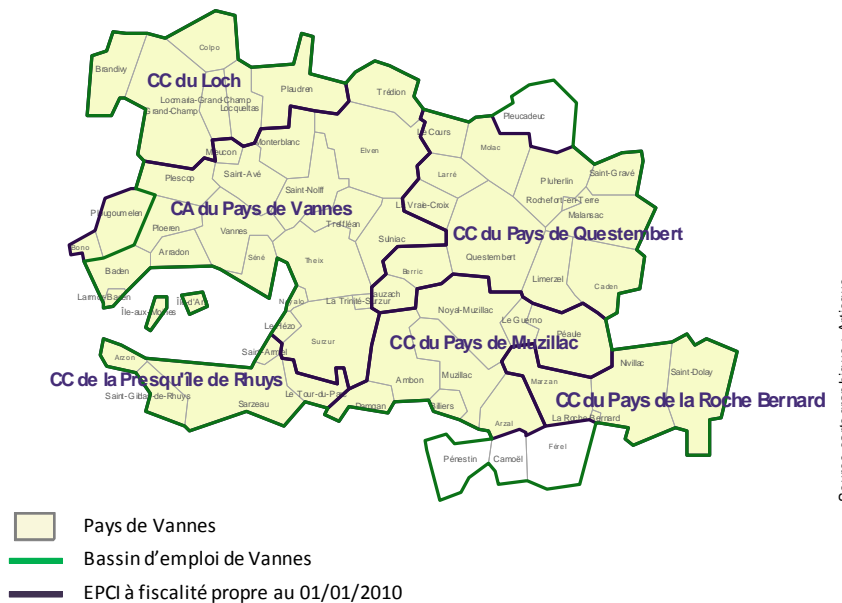
La situation de l'emploi au 1er trimestre 2010

Le territoire

Le territoire d'observation de la Maison de l'emploi regroupe :

- **64 communes** : le périmètre des 60 communes du Pays de Vannes étendu aux 4 communes du bassin d'emploi (Pénestin, Férel, Camoël et Pleucadeuc).
- **6 intercommunalités à fiscalité propre** : la communauté d'agglomération du Pays de Vannes, les communautés de communes du Loch, du Pays de Muzillac, du Pays de Questembert, du Pays de la Roche Bernard et de la Presqu'île de Rhuys.
- **4 communes** n'appartenant pas à une intercommunalité à fiscalité propre du territoire au 31/01/2010 (Pleucadeuc, Pénestin, Camoël et Férel).

Pays et Bassin d'emploi de Vannes Au 1er janvier 2010



Source carte graphique : Artique

Au 1er janvier 2010, la commune de Rochefort en Terre a intégré la CC du Pays de Questembert et la commune de Pleucadeuc a quitté le Pays de Vannes pour intégrer le Pays de Plœrmel, mais appartient toujours au bassin d'emploi de Vannes .

Le Pays et le bassin d'emploi de Vannes en quelques chiffres

- Population du Pays et du bassin d'emploi de Vannes en 2007: **204 195 hab**
 - Population active du Pays de Vannes en 2007: **91 869 personnes**
- Dont
- CA du Pays de Vannes: 58 844 actifs
 - CC de la Presqu'île de Rhuys: 4 509 actifs
 - CC du Loch: 5 794 actifs
 - CC de la Roche Bernard: 3 883 actifs
 - CC du Pays de Muzillac: 6 491 actifs
 - CC du Pays de Questembert: 9 006 actifs
 - SIVOM de Questembert et de Rochefort en Terre: 1 056 actifs
 - Hors EPCI: 2 286 actifs
- Sur les 91 869 actifs, **83 524** ont un emploi, soit **90,9%**

Source: Insee—Recensement de la population 2007

Le bassin d'emploi de Vannes: un tissu de très petites entreprises

Le bassin d'emploi de Vannes accueille près d'un tiers des entreprises du Morbihan employant au moins un salarié. En concentrant 85,4% d'établissements de 1 à 10 salariés, le bassin de Vannes est sans conteste caractérisé par un tissu économique de très petites entreprises. Le secteur des services est celui qui compte le plus de structures (2 302) suivi du secteur du commerce (1 522) et de celui du bâtiment (879).

Nombre d'établissements employeurs¹ par tranche d'effectif et secteur d'activité
Situation au 31/03/2010

SECTEURS	Entre 1 et 10 salariés	Entre 11 et 20 salariés	Entre 21 et 50 salariés	Plus de 50 salariés	TOTAL
Agriculture, sylviculture, pêche et ostréiculture	404	17	4	2	427
Industrie	253	55	40	31	379
Bâtiment	759	68	36	16	879
Commerce	1 325	101	67	29	1 522
Hôtels-café-restaurants	561	40	17	6	624
Services aux particuliers	435	18	18	4	475
Services aux entreprises	606	49	40	19	714
Autres services ²	928	104	47	34	1 113
Transport	109	18	23	15	165
TOTAL bassin emploi Vannes	5 380	470	292	156	6 298
Répartition en %	85,4%	7,5%	4,6%	2,5%	100,0%

(1) Entreprises ayant au moins un salarié inscrit (hors intérim). Le champ couvre l'ensemble des cotisants exerçant leur activité dans le Morbihan dans un secteur concurrentiel (hors administrations publiques, éducation et santé non marchande, emploi des particuliers), **hors travailleurs indépendants et non salariés agricoles.**

(2) Ce secteur regroupe les activités suivantes : Banques Crédits Assurances; Activités immobilières, Recherche et développement, Enseignement, Santé et action sociale, Autres services de location et location bail et les Entreprises en charge d'une mission de service public (URSSAF, CPAM, MSA, organismes sociaux...).

TOTAL Morbihan	17 035	1 464	987	508	19 994
Répartition en %	85,2%	7,3%	4,9%	2,5%	100,0%

Poids du bassin d'emploi de Vannes dans le département	31,6%	32,1%	29,6%	30,7%	31,5%
--	-------	-------	-------	-------	-------

Source: URSSAF et MSA du Morbihan
Traitement: Maison de l'Emploi du Pays de Vannes

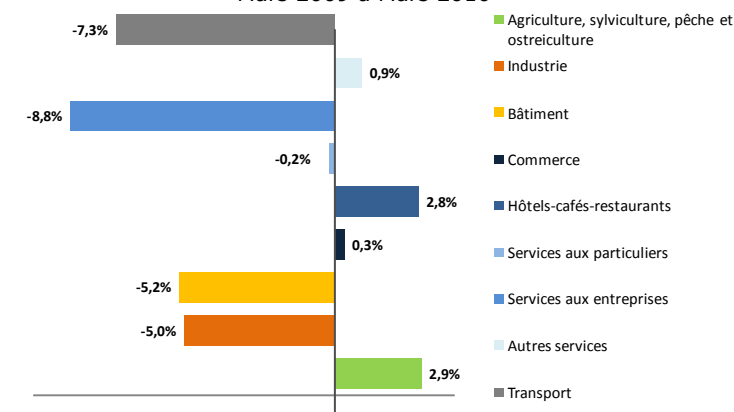
Une baisse du nombre d'établissements employeurs: -1,7 % de 2009 à 2010

Le bassin d'emploi de Vannes et le département du Morbihan affichent tous deux un déclin de leurs établissements employeurs entre mars 2009 et mars 2010, respectivement de -1,7% et -1,6%.

Plus de la moitié des secteurs recensés affichent un déclin comparativement à l'année 2009. Le secteur des services aux entreprises (-8,8%) et du transport (-7,3%) sont ceux qui affichent les plus fortes baisses par rapport à l'année passée.

Avec une progression de +2,9%, le secteur de l'agriculture, sylviculture, pêche et ostréiculture est celui qui a, proportionnellement, le plus gagné d'établissements employeurs (427 en 2010 contre 415 en 2009).

Évolution du nombre d'établissements employeurs sur le bassin d'emploi de Vannes
Mars 2009 à Mars 2010



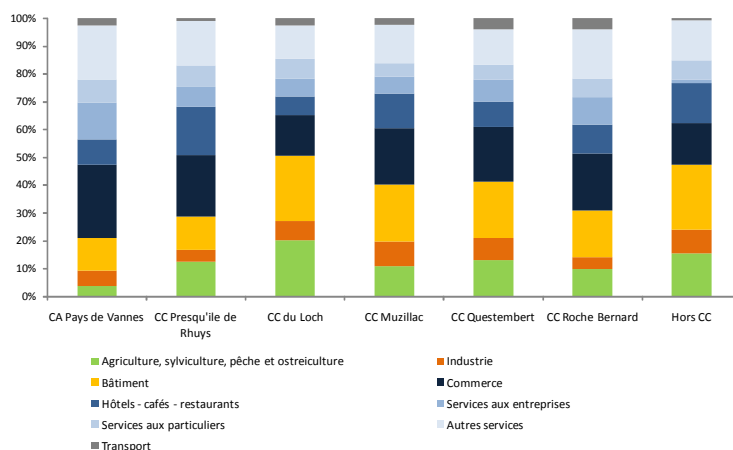
Source: URSSAF et MSA du Morbihan
Traitement: Maison de l'Emploi du Pays de Vannes

Deux tiers des établissements employeurs du bassin d'emploi de Vannes sont localisés sur la Communauté d'Agglomération du Pays de Vannes

Le bassin d'emploi de Vannes compte 6 298 entreprises employant au moins un salarié au 31 mars 2010:

- 4 230 établissements employeurs sont localisés sur la Communauté d'Agglomération du Pays de Vannes
- 479 établissements employeurs sur la Communauté de Communes de la Presqu'île de Rhuy
- 227 établissements employeurs sur la Communauté de Communes du Loch
- 471 établissements employeurs sur la Communauté de Communes de Muzillac
- 484 établissements employeurs sur la Communauté de Communes de Questembert
- 253 établissements employeurs sur la Communauté de Communes de la Roche Bernard
- 154 sur les 4 communes n'appartenant à aucun Etablissement Public de Coopération Intercommunale

Localisation des établissements employeurs
Situation au 31/03/2010



Source: URSSAF et MSA du Morbihan
Traitement: Maison de l'Emploi du Pays de Vannes

Un effectif salarié plus faible au 1er trimestre 2010 comparativement à 2009

Effectifs salariés (3) inscrits fin de trimestre (hors intérim) Situation au 31/03/2010

SECTEURS	Fin 1T08	Fin 2T08	Fin 3T08	Fin 4T08	Fin 1T09	Fin 2T09	Fin 3T09	Fin 4T09	Fin 1T10	Evolution 4T09/1T2010	Evolution 1T2009/1T2010
Agriculture, sylviculture, pêche et ostréiculture	1 490	1 612	1 879	1 628	1 379	1 572	1 880	1 670	1 456	-12,81%	5,58%
Industrie	8 944	9 018	8 926	8 784	8 633	8 595	8 433	8 395	8 291	-1,24%	-3,96%
Batiment	6 514	6 562	6 512	6 550	6 524	6 275	6 083	6 027	5 989	-0,63%	-8,20%
Commerce	11 293	11 727	11 901	11 428	11 100	11 577	11 556	11 361	11 080	-2,47%	-0,18%
Hôtels-café-restaurants	3 139	3 640	3 891	2 929	3 011	3 508	3 703	3 100	3 265	5,32%	8,44%
Services aux particuliers	2 446	2 570	2 526	2 662	2 624	2 691	2 578	2 867	2 783	-2,93%	6,06%
Services aux entreprises	5 773	5 875	6 029	6 281	6 010	6 196	6 299	5 834	5 895	1,05%	-1,91%
Autres services	12 646	12 695	12 803	12 201	11 796	11 997	12 101	12 181	12 071	-0,90%	2,33%
Transport	3 589	3 710	3 637	3 558	3 565	3 636	3 610	3 393	3 322	-2,09%	-6,82%
TOTAL Bassin d'emploi	55 834	57 409	58 104	56 021	54 642	56 047	56 243	54 828	54 152	-1,23%	-0,90%
TOTAL MORBIHAN	174 659	181 057	184 290	175 863	172 145	177 424	179 030	173 255	170 681	-1,49%	-0,85%
Poids du bassin d'emploi dans le département	32,0%	31,7%	31,5%	31,9%	31,7%	31,6%	31,4%	31,6%	31,7%		

(3) L'effectif salarié est un effectif en fin de trimestre, chaque salarié compte pour un, indépendamment de sa durée de travail. Le champ couvre l'ensemble des cotisants exerçant leur activité dans le Morbihan dans un secteur concurrentiel (hors administrations publiques, éducation et santé non marchande, emploi des particuliers), **hors travailleurs indépendants et non salariés agricoles.**

Source: MSA et URSSAF du Morbihan
Traitement: Maison de l'Emploi du Pays de Vannes

Les effectifs salariés, localisés à près de 76% sur le territoire de l'agglomération Vannetaise, ont baissé de -0,90% entre mars 2009 et mars 2010 sur le bassin d'emploi, baisse légèrement supérieure à la moyenne départementale (-0,85%) sur la même période.

Cinq secteurs d'activité voient leurs effectifs salariés diminuer sur cette même période: le bâtiment (-8,20%), le transport (-6,82%), l'industrie (-3,96%), les services aux entreprises (-1,91%), et le commerce (-0,18%). Cette dégradation renvoie l'effectif salarié au même niveau qu'en fin de premier trimestre 2009, année fortement impactée par la crise économique.

Au regard des chiffres de l'année 2009, seuls quatre secteurs d'activité se développent en termes d'effectifs salariés: l'hôtellerie-café-restauration (+8,44%), les services aux particuliers (+6,06%), l'agriculture/pêche (+5,58%) et les autres services (+2,33%).

Un bassin d'emploi hétérogène en matière d'emploi salarié

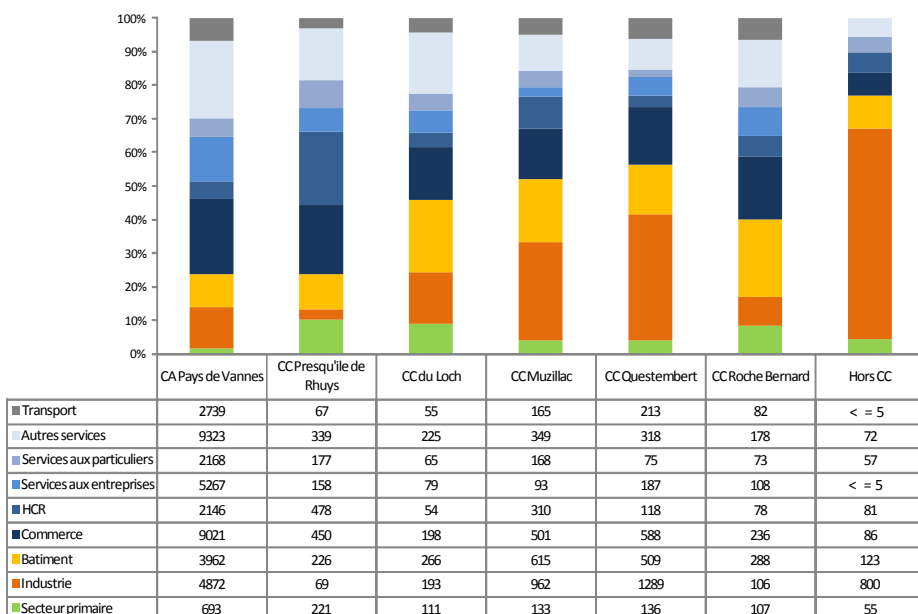
L'analyse de l'emploi salarié fait ressortir une typologie très marquée des territoires du bassin d'emploi de Vannes :

- des territoires qui concentrent des emplois tertiaires : la Communauté d'Agglomération de Vannes (services) et la Communauté de Communes de la Presqu'île de Rhuy (commerce et hôtellerie café restauration).

- des territoires intermédiaires, plus diversifiés : les Communautés de Communes du Loch et de la Roche Bernard.

- des territoires à forte concentration de main d'œuvre industrielle : les Communautés de Communes de Questembert (Agroalimentaire), de Muzillac (Métallurgie) et les communes hors intercommunalités (Agroalimentaire).

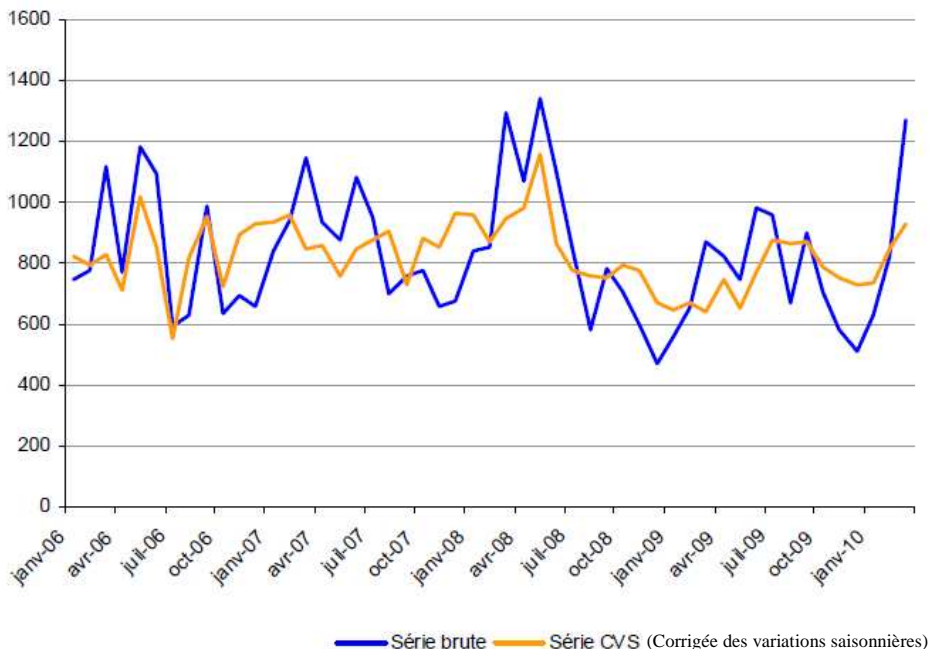
Localisation des salariés par secteur d'activité sur les territoires du bassin d'emploi Situation au 31/03/2010



L'offre d'emploi recueillie par Pôle Emploi

Des offres d'emploi en large hausse depuis le début de l'année 2010

Evolution du nombre d'offres d'emploi collectées sur le bassin de Vannes



En mars 2010, 1 270 offres d'emploi ont été collectées par Pôle Emploi, soit 397 offres de plus qu'en mars 2009. Cette hausse de 45% est identique à celle du Morbihan et bien plus forte que celle de la Bretagne qui enregistre une progression de 29.8% de ces offres collectées.

Les offres d'emploi déposées auprès de Pôle Emploi sont également en hausse comparativement au mois de février 2010 (+10%).

Le cumul des 2722 offres du premier trimestre 2010, est également plus élevé que celui de l'année précédente avec une hausse de 31%.

Ce constat atteste de l'amélioration de la situation économique du bassin de Vannes, notamment depuis le début d'année 2010.

Source: Pôle Emploi—STMT
Zoom territorial du bassin de Vannes—Mars 2010

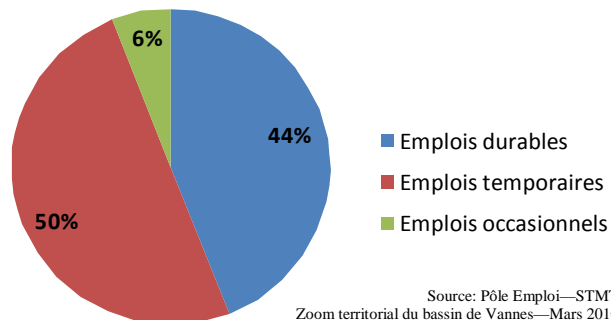
44% des offres d'emploi sont des contrats de plus de 6 mois

Ventilation des offres collectées sur le 1er trimestre 2010

Sur le 1er trimestre 2010, le bassin de Vannes a enregistré 1 211 offres d'emploi durable (>6mois), 1 355 offres temporaires de 1 à 6 mois) et 156 offres occasionnelles (< 1mois).

La durée des contrats est quasi identique à celle enregistrée au 1er trimestre 2009.

Emploi durable: emploi d'une durée supérieure à 6 mois
Emploi temporaire: emploi d'une durée de 1 à 6 mois
Emploi occasionnel: emploi d'une durée de moins de 1 mois



Source: Pôle Emploi—STMT
Zoom territorial du bassin de Vannes—Mars 2010

Un nombre considérable d'offres émises dans les métiers de l'hôtellerie restauration

Liste des 10 métiers concentrant le plus d'offres d'emploi au mois de mars 2010

Métiers	Total offres	% emplois durables
1 Service en restauration	88	23%
2 Personnel de cuisine	71	35%
3 Relation commerciale auprès de particuliers	47	96%
4 Nettoyage de locaux	41	20%
5 Plonge en restauration	36	33%
6 Services domestiques	36	53%
7 Personnel polyvalent en restauration	31	55%
8 Entretien des espaces verts	28	68%
9 Maintenance des bâtiments et des locaux	26	35%
10 Vente en habillement et accessoires de la personne	23	52%
Total des 10 métiers	427	
Autres métiers	843	
Total des offres par métiers	1270	

Les 10 métiers pour lesquels ont été recensés le plus d'offres sont essentiellement des métiers liés aux secteurs de l'hôtellerie restauration, des services ainsi que du commerce. Ce palmarès des métiers les plus pourvoyeurs d'offres appartient au secteur tertiaire, les secteurs primaire et secondaire n'apparaissant pas dans la liste des métiers proposant le plus d'offres.

Ces 10 métiers recueillent à eux seuls 1/3 du total des offres du Bassin. Ces dernières sont, pour la plupart d'entre elles, des offres de contrats temporaires ou occasionnels.

Source: Pôle Emploi—STMT
Zoom territorial du bassin de Vannes—Mars 2010

La demande d'emploi

En mars 2010: 11 678 demandeurs d'emploi ABC inscrits à Pôle Emploi

Répartition des DEFM par catégorie
Mars 2010

	DEFM	Evolution mars 2009-mars 2010	Poids
Cat.A	7662	8,2%	55%
Cat.B	1928	11,6%	14%
Cat.C	2088	33,0%	15%
Cat.D	1134	22,2%	8%
Cat.E	1092	46,2%	8%
Total	13904	15,4%	100%

Du mois de mars 2009 au mois de mars 2010, le nombre de demandeurs d'emploi a augmenté de 8.2% pour les DEFM A et de 12.6% pour les DEFM ABC, une hausse quasi égale à celle du Morbihan.

Les demandeurs d'emploi à avoir le plus été impactés sur cette période sont les DEFM E (+46.2%) et les DEFM C (+33%).

Si la demande d'emploi est plus forte au 1er trimestre 2010 qu'au 1er trimestre 2009, elle entame tout de même une légère baisse de février à mars 2010: -0.6% pour les DEFM A et -0.2% pour les DEFM ABC.

Evolution des DEFM par catégorie

	Bassin de Vannes		Morbihan	
	Evolution fév à mars 2010	Evolution mars 2009 à mars 2010	Evolution fév à mars 2010	Evolution mars 2009 à mars 2010
DEFM A	-0,6%	8,2%	-0,8%	8,0%
DEFM ABC	-0,2%	12,6%	-0,2%	12,2%

Source: Pôle Emploi—STMT
Zoom territorial du bassin de Vannes—Mars 2010

DEFM: Demandeurs d'emploi fin de mois

DEFM A: Demandeurs d'emploi tenus de faire des actes positifs de recherche d'emploi, sans emploi

DEFM B: Demandeurs d'emploi tenus de faire des actes positifs de recherche d'emploi, ayant exercé une activité réduite courte (<78h)

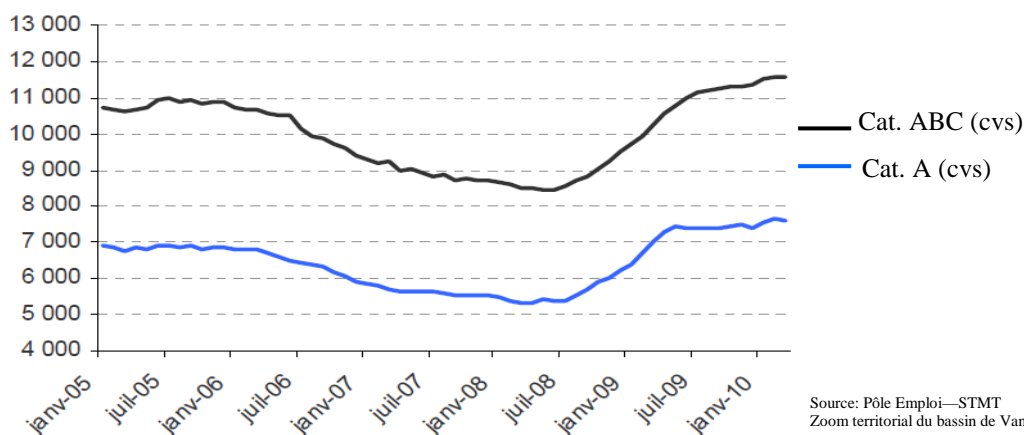
DEFM C: Demandeurs d'emploi tenus de faire des actes positifs de recherche d'emploi, ayant exercé une activité réduite longue (>78h)

DEFM D: Demandeurs d'emploi non tenus de faire des actes positifs de recherche d'emploi (en raison d'un stage, d'une formation, d'une maladie...), sans emploi

DEFM E: Demandeurs d'emploi non tenus de faire des actes positifs de recherche d'emploi, en emploi (par exemple: bénéficiaires de contrats aidés)

Une hausse des DEFM ABC de 12.6% entre mars 2009 et mars 2010

Evolution du nombre de demandeurs d'emploi de catégorie A et ABC données corrigées des variations saisonnières



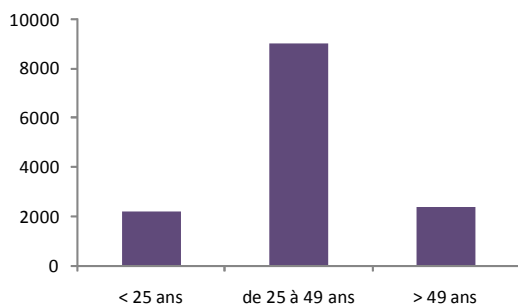
Après avoir chuté de manière continue de 2005 à 2008, les demandeurs d'emploi n'ont cessé de croître jusqu'en 2009.

Du milieu d'année 2009 au début d'année 2010, la demande d'emploi s'est stabilisée pour reprendre une hausse dès le début d'année 2010 pour atteindre, au cours du 1er trimestre 2010, son plus haut niveau depuis 2005.

Source: Pôle Emploi—STMT
Zoom territorial du bassin de Vannes—Mars 2010

Les DEFM ABCDE de plus de 49 ans augmentent de 21% entre mars 2009 et mars 2010

Age des DEMF ABCDE inscrits auprès de Pôle Emploi
Mars 2010

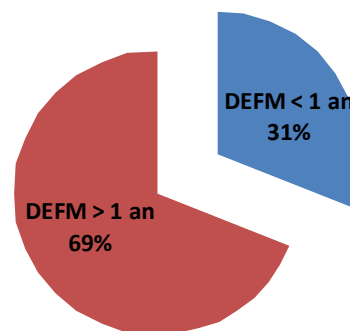


Le bassin d'emploi de Vannes comptait, au total, toutes catégories confondues, 13 904 DEFM (ABCDE). Près des 2/3 d'entre eux étaient âgés de 25 à 49 ans.

Les plus de 49 ans, même s'ils sont

moins nombreux à être inscrits à Pôle Emploi, sont ceux qui progressent le plus en un an (+21%), suivis des 25 à 49 ans (+16%) et des jeunes de moins de 25 ans (+7%) .

Ancienneté des DEFM ABC inscrits à Pôle Emploi
Mars 2010



En mars 2010, sur les 11 678 DEFM ABC, 31% étaient inscrits à Pôle Emploi depuis plus de 1 an, soit 3 618 personnes. Ces derniers ont progressé de plus de 54% en un an pour le bassin de Vannes, une hausse largement supérieure à celle de

la Bretagne (+36.8%).

Source: Pôle Emploi—STMT
Zoom territorial du bassin de Vannes—Mars 2010

Une forte progression des déclarations uniques d'embauche

Nombre de Déclarations Uniques d'Embauche (DUE) émises entre le 1er trimestre 2009 et le 1er trimestre 2010



Source: URSSAF et MSA du Morbihan
Mise en forme: Maison de l'Emploi du Pays de Vannes

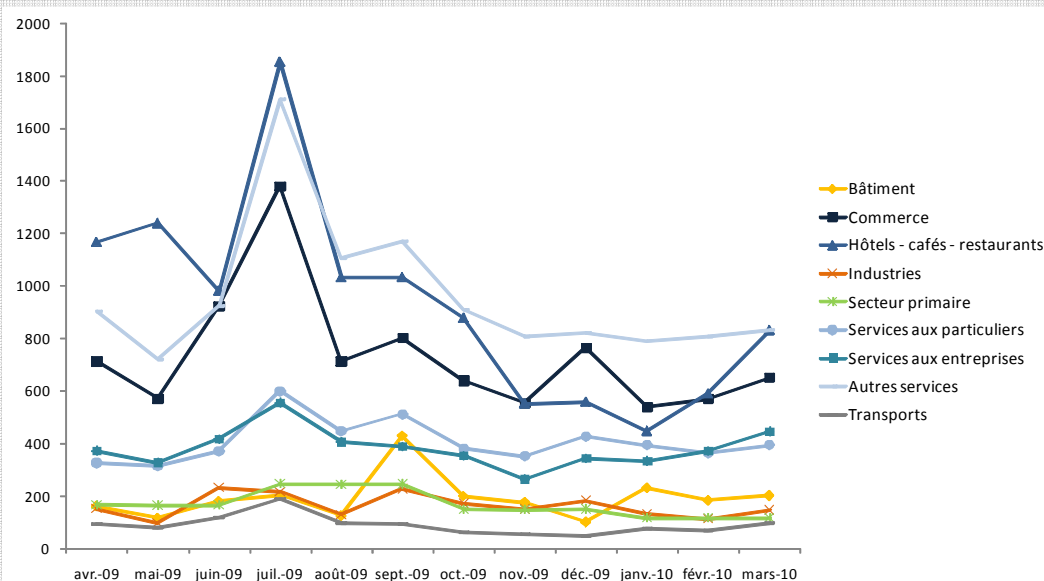
La Déclaration Unique d'Embauche (DUE)

Recense les intentions d'embauche de tout salarié quelles que soit la nature et la durée du contrat (CDI, CDD, CNE) et représente un élément intéressant pour l'observation du marché de l'emploi.

Le volume de DUE émis sur le premier trimestre 2010 est nettement supérieur à celui de 2009 dans quasiment tous les secteurs et affiche une hausse globale de +17,6% sur le bassin. Les secteurs du transport (+59,6%) et des services aux particuliers (+34%) affichent les plus fortes hausses.

Seul le secteur primaire (-15,5%) évolue à la baisse.

Nombre de déclarations uniques d'embauche (hors intérim) par secteur d'activité sur le bassin d'emploi de Vannes



L'activité du bassin de Vannes se caractérise par un marché de l'emploi saisonnier.

Le nombre de déclarations uniques d'embauche croît dès le mois de mars, et ce jusqu'au mois de juillet où il atteint sa valeur maximale dans quasiment tous les secteurs d'activité.

L'hôtellerie café restauration, le commerce et les services sont les secteurs d'activité qui émettent le plus de DUE en 2010.

Note de lecture: l'évolution du secteur agricole apparaît linéaire car les données fournies au trimestre ont été lissées au mois

Source: URSSAF et MSA du Morbihan
Mise en forme: Maison de l'Emploi du Pays de Vannes

Ce document est une publication de l'Observatoire de la Maison de l'Emploi du Pays de Vannes



Contact: Fabienne Colas - Chargée d'études Observatoire - Maison de l'Emploi du Pays de Vannes
Téléphone: 02.97.47.07.09 - Mail: observatoire@maison-emploi-vannes.fr

www.maison-emploi-vannes.fr