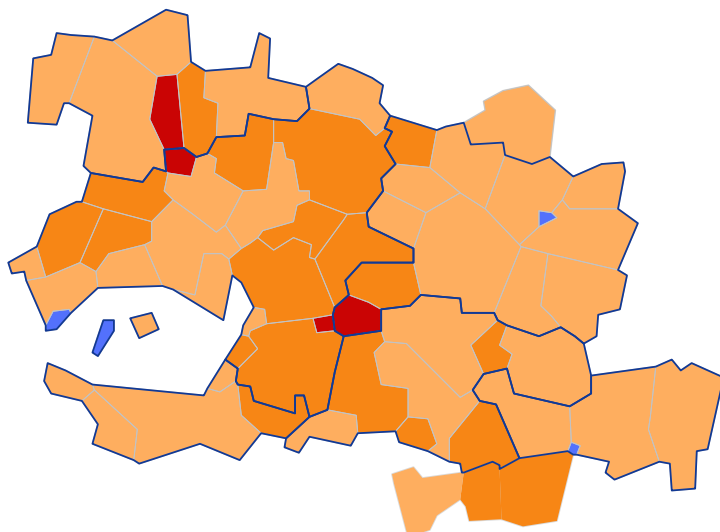


La situation de l'emploi au 2ème trimestre 2010

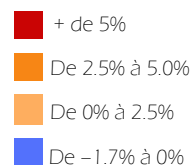
Le territoire

Pays et Bassin d'emploi de Vannes

Evolution annuelle moyenne de la population depuis 1999



Taux moyen annuel d'évolution de la population depuis 1999



Source: Insee—Population municipale 2008 au 1er janvier 2011
Fond de carte: Artique
Réalisation: Maison de l'Emploi du Pays de Vannes

Le territoire d'observation de la Maison de l'emploi regroupe :

- **64 communes** : le périmètre des 60 communes du Pays de Vannes étendu aux 4 communes du bassin d'emploi (Pénestin, Férel, Camoël et Pleucadeuc).
- **6 intercommunalités à fiscalité propre** : la communauté d'agglomération du Pays de Vannes, les communautés de communes du Loch, du Pays de Muzillac, du Pays de Questembert, du Pays de la Roche Bernard et de la Presqu'île de Rhuy.
- **4 communes** n'appartenant pas à une intercommunalité à fiscalité propre du territoire au 30/06/2010 (Pleucadeuc, Pénestin, Camoël et Férel).

Le Pays et le bassin d'emploi de Vannes en quelques chiffres

- Population du Pays et du bassin d'emploi de Vannes en 2008: **207 103 hab**

> Evolution moyenne annuelle: **+1.7%** entre 1999 et 2008

- Population active du Pays de Vannes en 2007: **91 869 personnes**

Dont

CA du Pays de Vannes: 58 844 actifs
CC de la Presqu'île de Rhuy: 4 509 actifs
CC du Loch: 5 794 actifs
CC de la Roche Bernard: 3 883 actifs
CC du Pays de Muzillac: 6 491 actifs
CC du Pays de Questembert: 9 006 actifs
SIVOM de Questembert et de Rochefort en Terre: 1 056 actifs
Hors EPCI: 2 286 actifs

- Sur les 91 869 actifs, **83 524** ont un emploi, soit **90,9%**

Source: Insee—Recensement de la population 2007 et 2008

Le bassin d'emploi de Vannes: un tissu de très petites entreprises

Le bassin d'emploi de Vannes accueille près d'un tiers des entreprises du Morbihan employant au moins un salarié.

En concentrant 85% d'établissements de 1 à 10 salariés, le bassin de Vannes est sans conteste caractérisé par un tissu économique de très petites entreprises.

Le secteur des services est celui qui compte le plus de structures (2 331) suivi du secteur du commerce (1 570) et de celui du bâtiment (874).

Nombre d'établissements employeurs¹ par tranche d'effectif et secteur d'activité
Situation au 30/06/2010

SECTEURS	Entre 1 et 10 salariés	Entre 11 et 20 salariés	Entre 21 et 50 salariés	Plus de 50 salariés	TOTAL
Agriculture, sylviculture, pêche et ostréiculture	386	24	4	3	417
Industrie	253	58	37	32	380
Bâtiment	754	66	38	16	874
Commerce	1 365	108	69	28	1 570
Hôtels-café-restaurants	609	53	23	6	691
Services aux particuliers	436	25	18	4	483
Services aux entreprises	624	47	39	20	730
Autres services ²	929	110	43	36	1 118
Transport	112	20	24	15	171
TOTAL Bassin Emploi Vannes	5 468	511	295	160	6 434
Répartition en %	85,0%	7,9%	4,6%	2,5%	100,0%

TOTAL Morbihan	17 438	1 583	1 023	518	20 562
Répartition en %	84,8%	7,7%	5,0%	2,5%	100,0%

Poids du bassin d'emploi de Vannes dans le département	31,36%	32,28%	28,84%	30,89%	31,29%
---	---------------	---------------	---------------	---------------	---------------

(1) Entreprises ayant au moins un salarié inscrit (hors intérim). Le champ couvre l'ensemble des cotisants exerçant leur activité dans le Morbihan dans un secteur concurrentiel (hors administrations publiques, éducation et santé non marchande, emploi des particuliers), hors travailleurs indépendants et non salariés agricoles.

(2) Ce secteur regroupe les activités suivantes : Banques Crédits Assurances; Activités immobilières, Recherche et développement, Enseignement, Santé et action sociale, Autres services de location et location bail et les Entreprises en charge d'une mission de service public (URSSAF, CPAM, MSA, organismes sociaux...).

Source: URSSAF et MSA du Morbihan
Traitement: Maison de l'Emploi du Pays de Vannes

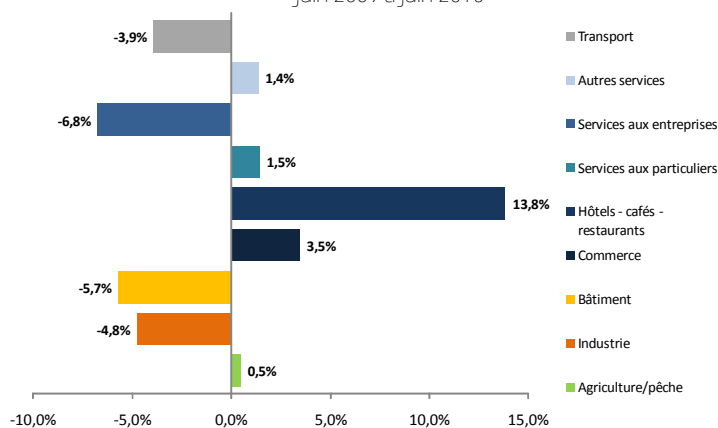
Une hausse du nombre d'établissements employeurs: +0.5% de 2009 à 2010

Le bassin d'emploi de Vannes et le département du Morbihan affichent tous deux une progression de leurs établissements employeurs entre juin 2009 et juin 2010, respectivement de +0.5% et +1.0%.

Plus de la moitié des secteurs recensés affichent une hausse comparativement à l'année 2009. Le secteur de l'hôtellerie café restauration (+13.8%), du commerce (+3.5%) et des services aux particuliers (+1.5%) sont ceux qui affichent les plus fortes progressions par rapport à l'année passée.

Avec un déclin de -6.8%, le secteur des services aux entreprises est celui qui a, proportionnellement, le plus perdu d'établissements employeurs (730 en 2010 contre 783 en 2009).

Évolution du nombre d'établissements employeurs sur le bassin d'emploi de Vannes
juin 2009 à juin 2010



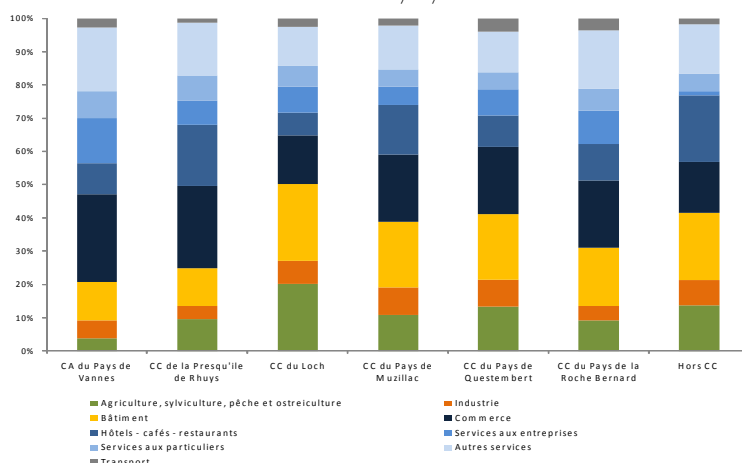
Source: URSSAF et MSA du Morbihan
Traitement: Maison de l'Emploi du Pays de Vannes

Deux tiers des établissements employeurs du bassin d'emploi de Vannes sont localisés sur la Communauté d'Agglomération du Pays de Vannes

Le bassin d'emploi de Vannes compte 6 434 entreprises employant au moins un salarié au 30 juin 2010:

- 4 288 établissements employeurs sont localisés sur la Communauté d'Agglomération du Pays de Vannes
- 510 établissements employeurs sur la Communauté de Communes de la Presqu'île de Rhuy
- 493 établissements employeurs sur la Communauté de Communes de Muzillac
- 489 établissements employeurs sur la Communauté de Communes de Questembert
- 252 établissements employeurs sur la Communauté de Communes de la Roche Bernard
- 233 établissements employeurs sur la Communauté de Communes du Loch
- 169 sur les 4 communes n'appartenant à aucun Etablissement Public de Coopération Intercommunale

Localisation des établissements employeurs
Situation au 30/06/2010



Source: URSSAF et MSA du Morbihan
Traitement: Maison de l'Emploi du Pays de Vannes

Un effectif salarié en hausse au 2ème trimestre 2010 comparativement à 2009

Effectifs salariés ⁽³⁾ inscrits fin de trimestre (hors intérim)

Situation au 30/06/2010

SECTEURS	Fin 2T08	Fin 3T08	Fin 4T08	Fin 1T09	Fin 2T09	Fin 3T09	Fin 4T09	Fin 1T10	Fin 2T10	Evolution 2T10/1T10	Evolution 2T10/2T09
Agriculture, sylviculture, pêche et ostréiculture	1 612	1 879	1 628	1 379	1 572	1 880	1 670	1 456	1 639	12,6%	4,3%
Industrie	9 015	8 925	8 782	8 631	8 593	8 431	8 390	8 291	8 361	0,8%	-2,7%
Batiment	6 522	6 488	6 512	6 484	6 242	6 050	5 993	5 989	6 053	1,1%	-3,0%
Commerce	11 738	11 928	11 432	11 104	11 579	11 570	11 358	11 080	11 655	5,2%	0,7%
Hôtels-cafés-restaurants	3 648	3 911	2 932	3 018	3 516	3 727	3 099	3 265	3 920	20,1%	11,5%
Services aux particuliers	2 564	2 522	2 658	2 620	2 687	2 566	2 868	2 783	2 886	3,7%	7,4%
Services aux entreprises	5 875	6 032	6 281	6 010	6 196	6 300	5 860	5 895	6 059	2,8%	-2,2%
Autres services	11 462	11 562	10 944	10 550	10 741	10 824	10 908	10 804	12 031	11,4%	12,0%
Transport	3 690	3 630	3 545	3 551	3 619	3 605	3 386	3 322	3 423	3,0%	-5,4%
TOTAL Bassin d'emploi	56 126	56 877	54 714	53 347	54 745	54 953	53 532	52 885	56 027	5,9%	2,3%

TOTAL MORBIHAN	181 057	184 290	175 863	172 145	177 424	179 030	173 255	170 681	177 757	4,1%	0,2%
Poids du bassin d'emploi dans le département	31,0%	30,9%	31,1%	31,0%	30,9%	30,7%	30,9%	31,0%	31,5%		

(3) L'effectif salarié est un effectif en fin de trimestre, chaque salarié compte pour un, indépendamment de sa durée de travail. Le champ couvre l'ensemble des cotisants exerçant leur activité dans le Morbihan dans un secteur concurrentiel (hors administrations publiques, éducation et santé non marchande, emploi des particuliers), hors travailleurs indépendants et non salariés agricoles.

Source: MSA et URSSAF du Morbihan
Traitement: Maison de l'Emploi du Pays de Vannes

Les effectifs salariés, localisés à près de 76% sur le territoire de l'agglomération Vannetaise, ont évolué de +2,3% entre juin 2009 et juin 2010 sur le bassin d'emploi, une hausse supérieure à la moyenne départementale (+0,2%) sur la même période.

Cinq secteurs d'activité voient leurs effectifs salariés progresser sur cette même période: les autres services (+12%), l'hôtellerie-café-restauration(+11,5%), les services aux particuliers (+7,4%), l'agriculture, sylviculture, pêche et ostréiculture (+4,3%) et le commerce (+0,7%).

Cette amélioration de la situation de l'emploi équivaut à un gain de 1 282 salariés, tous secteurs d'activité confondus, entre juin 2009 et juin 2010 et renvoie l'effectif salarié à son niveau d'avant crise.

Au regard des chiffres de l'année 2009, le secteur d'activité ayant le plus perdu de salariés est celui des transports, avec une baisse de -5,4% de ses effectifs (- 196 salariés).

Un bassin d'emploi hétérogène en matière d'emploi salarié

L'analyse de l'emploi salarié fait ressortir une typologie très marquée des territoires du bassin d'emploi de Vannes :

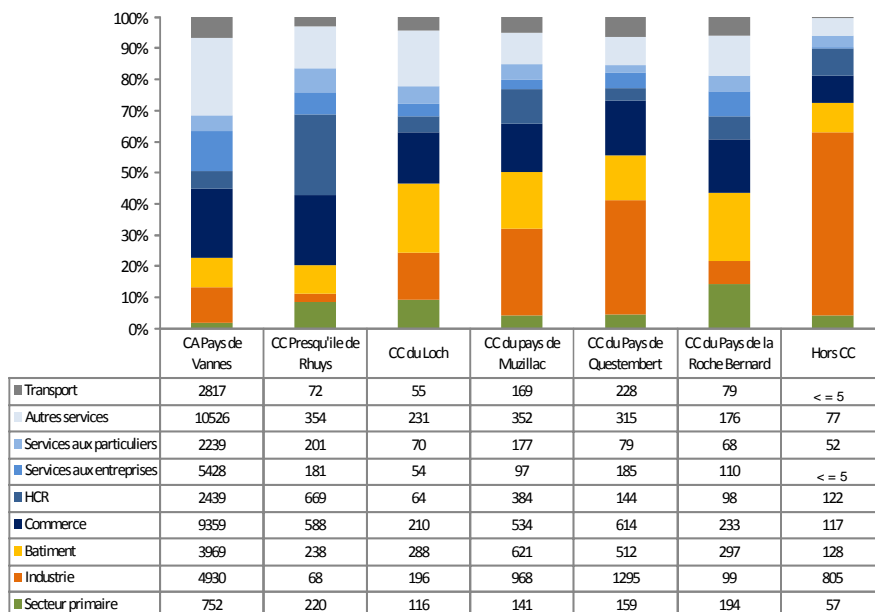
- des territoires qui concentrent des emplois tertiaires : la Communauté d'Agglomération de Vannes (services) et la Communauté de Communes de la Presqu'île de Rhuy (commerce et hôtellerie café restauration).

- des territoires intermédiaires, plus diversifiés : les Communautés de Communes du Loch et de la Roche Bernard.

- des territoires à forte concentration de main d'œuvre industrielle : les Communautés de Communes de Questembert (Agroalimentaire), de Muzillac (Métallurgie) et les communes hors intercommunalités (Agroalimentaire).

Localisation des salariés par secteur d'activité sur les territoires du bassin d'emploi

Situation au 30/06/2010

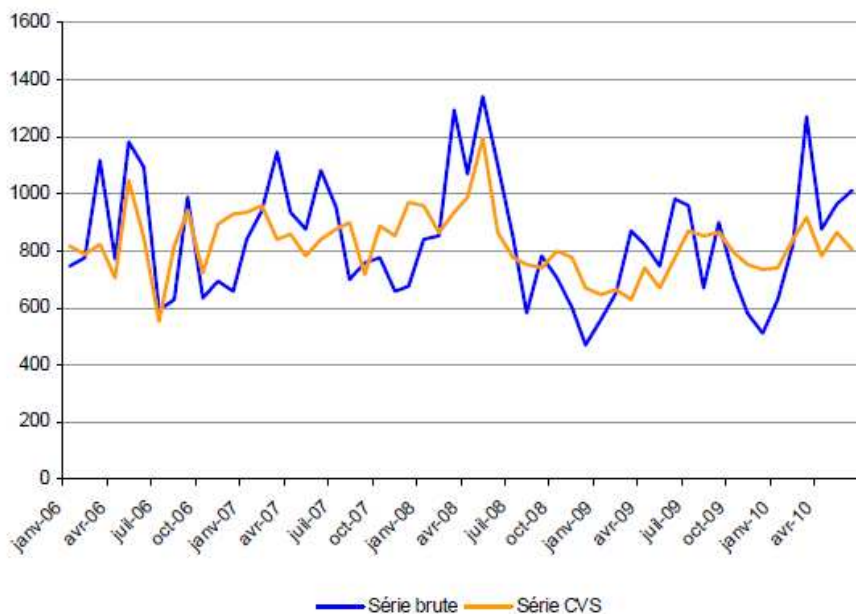


Source: MSA et URSSAF du Morbihan
Traitement: Maison de l'Emploi du Pays de Vannes

L'offre d'emploi recueillie par Pôle Emploi

Des offres d'emploi en hausse depuis le début de l'année 2010

Evolution du nombre d'offres d'emploi collectées sur le bassin de Vannes depuis 2006



En juin 2010, 1 013 offres d'emploi ont été collectées par Pôle Emploi, soit 30 offres de plus qu'en juin 2009. Cette hausse de 3% est légèrement inférieure à celle du Morbihan (+7%) ainsi qu'à celle de la Bretagne qui enregistre une progression de 9% de ces offres collectées.

Cependant, on observe une baisse des offres d'emploi déposées auprès de Pôle Emploi sur le bassin de Vannes comparativement au mois de mai 2010 (-7%) alors qu'elles sont largement en hausse sur le Morbihan (+37%) et sur la Bretagne (+6%).

Néanmoins, le cumul des 5 575 offres du premier semestre 2010 est plus élevé que celui de l'année précédente avec une hausse de 20% (940 offres).

Source: Pôle Emploi-STMT

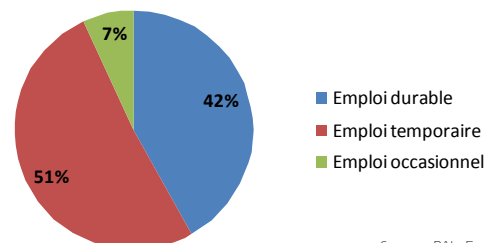
42% des offres d'emploi sont des contrats de plus de 6 mois

Depuis le 1er janvier 2010, le bassin de Vannes a enregistré 2 363 offres d'emploi durables (>6mois), 2 846 offres temporaires de 1 à 6 mois) et 366 offres occasionnelles (< 1 mois).

La durée des contrats est quasi identique à celle enregistrée sur le 1er semestre 2009.

Emploi durable: emploi d'une durée supérieure à 6 mois
 Emploi temporaire: emploi d'une durée de 1 à 6 mois
 Emploi occasionnel: emploi d'une durée de moins de 1 mois

Ventilation des offres collectées sur le 1er semestre 2010



Source: Pôle Emploi-STMT
 Traitement: Maison de l'Emploi du Pays de Vannes

Un nombre considérable d'offres émises dans l'assistance aux personnes et dans l'hôtellerie-restauration

Liste des 10 métiers concentrant le plus d'offres d'emploi au mois de juin 2010

Métiers	Total offres	% emplois durables
1 Nettoyage de locaux	50	22%
2 Assistance auprès d'adultes	39	28%
3 Service en restauration	34	32%
4 Assistance auprès d'enfants	33	91%
5 Services domestiques	30	37%
6 Sécurité et surveillance privées	28	4%
7 Personnel de cuisine	27	33%
8 Conduite de transport de marchandises sur longue distance	27	15%
9 Mise en rayon libre-service	25	56%
10 Plonge en restauration	25	28%
Total des 10 métiers	318	
Autres métiers	695	
Total des offres par métiers	1013	

Les 10 métiers pour lesquels ont été recensés le plus d'offres sont essentiellement des métiers liés aux secteurs de l'assistance aux personnes, de l'hôtellerie restauration et du commerce. Ce palmarès des métiers les plus pourvoyeurs d'offres appartient au secteur tertiaire, les secteurs primaire et secondaire n'apparaissant pas dans la liste des métiers proposant le plus d'offres.

Ces 10 métiers recueillent à eux seuls près d'1/3 du total des offres du Bassin. Ces dernières sont, pour la plupart d'entre elles, des offres de contrats temporaires ou occasionnels.

La demande d'emploi

En juin 2010: 10 953 demandeurs d'emploi ABC inscrits à Pôle Emploi

Répartition des DEFM par catégorie

Juin 2010

	DEFM	Evolution juin 2009/juin 2010	Poids
Cat.A	6850	5,10%	53%
Cat.B	1824	8,10%	14%
Cat.C	2279	20,50%	17%
cat.D	865	7,70%	7%
Cat.E	1220	45,60%	9%
Total	13038	11,10%	100%

Du mois de juin 2009 au mois de juin 2010, le nombre de demandeurs d'emploi a augmenté de 5.1% pour les DEFM A et de 8.6% pour les DEFM ABC, une hausse quasi égale à celle du Morbihan.

Les demandeurs d'emploi les plus impactés sur cette période sont les DEFM E (+45.6%) et les DEFM C (+20.5%).

Evolution des DEFM par catégorie

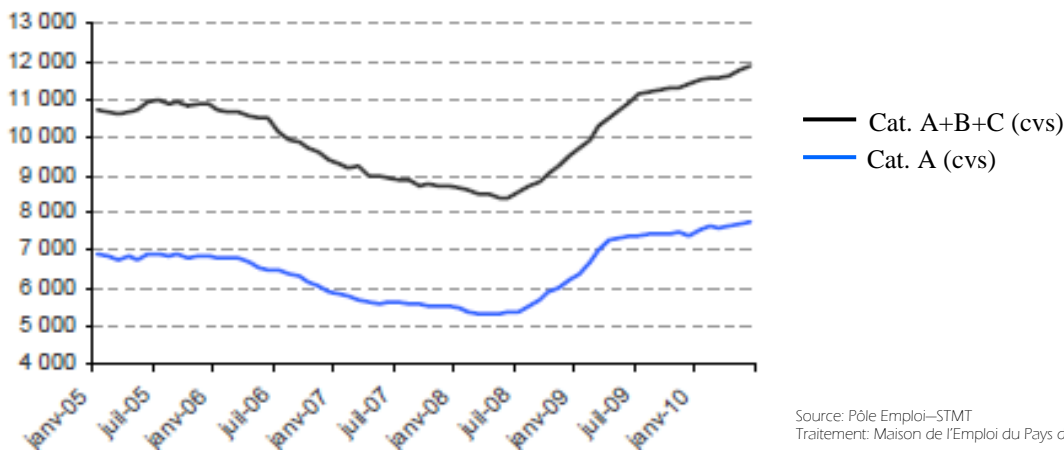
	Bassin de Vannes		Morbihan	
	Evolution mai à juin 2010	Evolution juin 2009 à juin 2010	Evolution mai à juin 2010	Evolution juin 2009 à juin 2010
DEFM A	+0,60%	+5,10%	-1,40%	+5,10%
DEFM ABC	+0,80%	+8,60%	+0,30%	+8,20%

Source: Pôle Emploi-STMT
Traitement: Maison de l'Emploi du Pays de Vannes

DEFM: Demandeurs d'emploi fin de mois
DEFM A: Demandeurs d'emploi tenus de faire des actes positifs de recherche d'emploi, sans emploi
DEFM B: Demandeurs d'emploi tenus de faire des actes positifs de recherche d'emploi, ayant exercé une activité réduite courte (<=78h)
DEFM C: Demandeurs d'emploi tenus de faire des actes positifs de recherche d'emploi, ayant exercé une activité réduite longue (>78h)
DEFM D: Demandeurs d'emploi non tenus de faire des actes positifs de recherche d'emploi (en raison d'un stage, d'une formation, d'une maladie...), sans emploi
DEFM E: Demandeurs d'emploi non tenus de faire des actes positifs de recherche d'emploi, en emploi (par exemple: bénéficiaires de contrats aidés)

Une hausse des DEFM ABC de 8.6% entre juin 2009 et juin 2010

Evolution du nombre de demandeurs d'emploi de catégorie A et ABC données corrigées des variations saisonnières



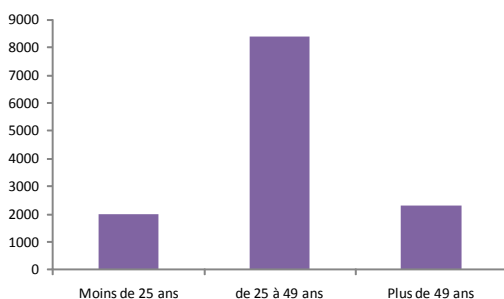
Après avoir chuté de manière continue de 2005 à 2008, les demandeurs d'emploi n'ont cessé de croître jusqu'en 2009. Du milieu d'année 2009 au début d'année 2010, la demande d'emploi s'est stabilisée pour reprendre une hausse dès le début d'année 2010 pour atteindre, au cours du 2ème trimestre, son plus haut niveau depuis 2005.

Source: Pôle Emploi-STMT
Traitement: Maison de l'Emploi du Pays de Vannes

Les DEFM ABCDE de plus de 49 ans augmentent de 20% entre juin 2009 et juin 2010

Age des DEFM ABCDE inscrits auprès de Pôle Emploi

Juin 2010



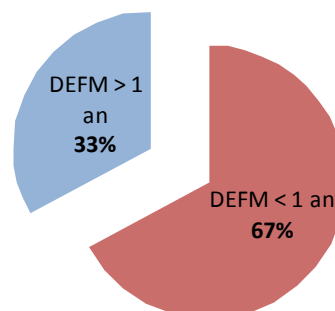
Le bassin d'emploi de Vannes comptait, au total, toutes catégories confondues, 13 038 DEFM (ABCDE). Près des 2/3 d'entre eux étaient âgées de 25 à 49 ans. Les plus de 49 ans, qui étaient auparavant moins nombreux

à être inscrits à Pôle Emploi sont, en juin 2010, en volume, plus nombreux que les jeunes et, qui plus est, sont ceux qui progressent le plus en un an (+20%), suivi des 25 à 49 ans (+11%) et des jeunes de moins de 25 ans (+3%).

Source: Pôle Emploi du Morbihan
Traitement: Maison de l'Emploi du Pays de Vannes

Ancienneté des DEFM ABC inscrits à Pôle Emploi

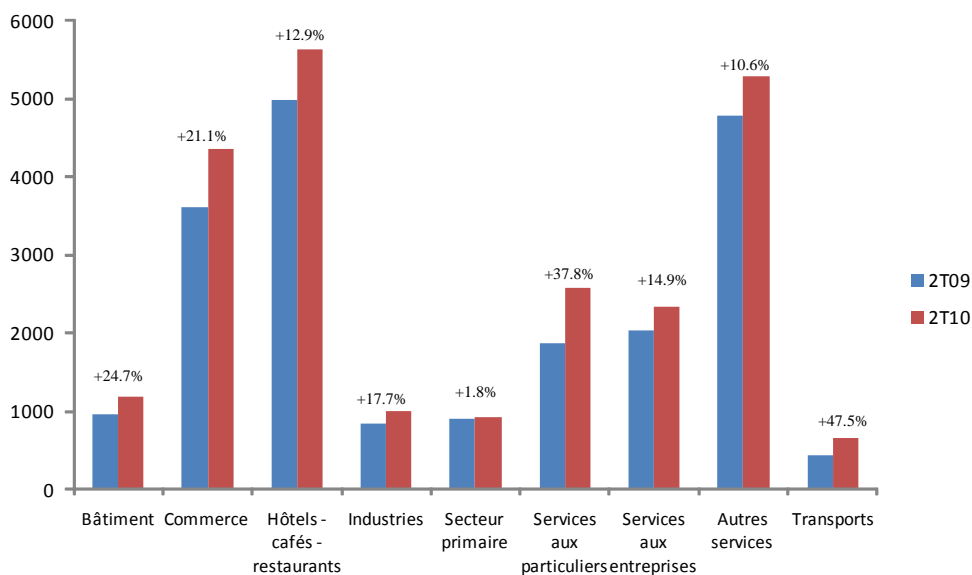
Juin 2010



En juin 2010, sur les 10 953 DEFM ABC, 33% étaient inscrits à Pôle Emploi depuis plus de 1 an, soit 3 664 personnes. Ces derniers ont progressé de plus de 42% en un an pour le bassin de Vannes, une hausse largement supérieure à celle de la Bretagne (+33%).

Une forte progression des déclarations uniques d'embauche

Nombre de Déclarations Uniques d'Embauche (DUE) émises en 2009 et 2010
Évolution comparée des deux premiers trimestres de l'année



Source: URSSAF et MSA du Morbihan
Mise en forme: Maison de l'Emploi du Pays de Vannes

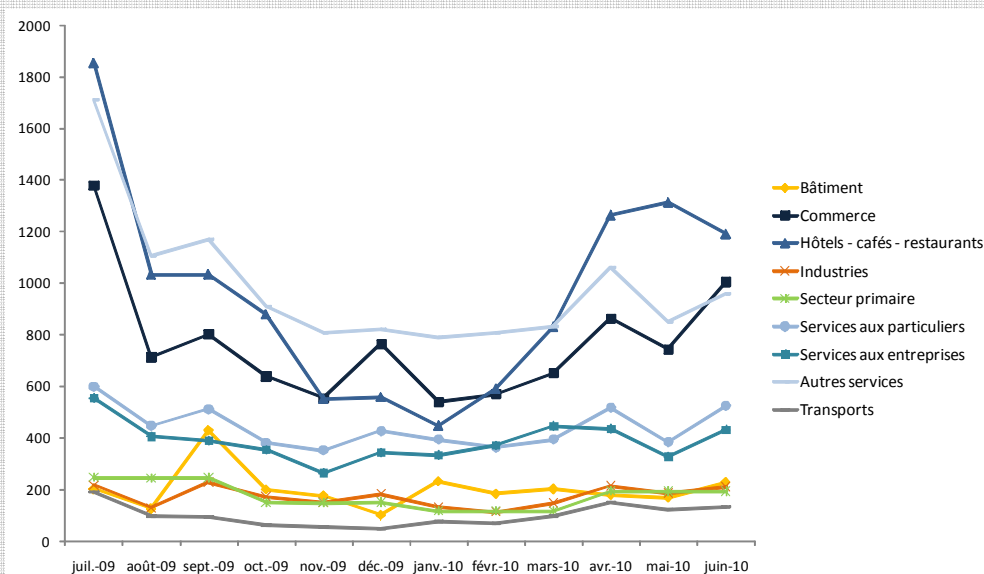
La Déclaration Unique d'Embauche (DUE)

Recense les intentions d'embauche de tout salarié quelles que soit la nature et la durée du contrat (CDI, CDD, CNE) et représente un élément intéressant pour l'observation du marché de l'emploi.

Le volume de DUE émis sur les deux premiers trimestres 2010 est nettement supérieur à celui de 2009 dans tous les secteurs et affiche une hausse globale de +17,3% sur le bassin. Les secteurs du transport (+47,5%) et des services aux particuliers (+37,8%) affichent les plus fortes hausses.

Le secteur primaire, qui au cours du premier trimestre évoluait à la baisse, affiche sur le 1er semestre 2010 une hausse de ses DUE de +1,8%.

Nombre de déclarations uniques d'embauche (hors intérim) par secteur d'activité sur le bassin d'emploi de Vannes



Note de lecture: l'évolution du secteur agricole apparaît linéaire car les données fournies au trimestre ont été lissées au mois

Source: URSSAF et MSA du Morbihan
Mise en forme: Maison de l'Emploi du Pays de Vannes

L'activité du bassin de Vannes se caractérise par un marché de l'emploi saisonnier.

Le nombre de déclarations uniques d'embauche croît dès le mois de mars, et ce jusqu'au mois de juillet où il atteint sa valeur maximale dans quasiment tous les secteurs d'activité.

L'hôtellerie café restauration, le commerce et les services sont les secteurs d'activité qui émettent le plus de DUE en 2010.