

# Maison de l'Emploi

du Pays de Vannes

**Analyse des emplois saisonniers  
dans les secteurs de l'Hôtellerie,  
Cafés, Restauration et du  
Commerce sur la Communauté  
de Communes de la Presqu'île de  
Rhuys**



# Présentation de l'étude

# Objectifs de l'étude

L'emploi sur la Presqu'île de Rhuys (Sarzeau, Saint Gildas de Rhuys, Arzon, le Tour du Parc, Saint Armel) est **fortement saisonnier**.

Ce **phénomène de saisonnalité est particulièrement présent au sein des entreprises des secteurs Hôtellerie, Cafés, Restauration (HCR) et du Commerce**.

Ces dernières ont ainsi des difficultés à recruter du personnel pour la saison, causées notamment par une insuffisance de logements adaptés disponibles pour les travailleurs saisonniers sur la Presqu'île de Rhuys.



L'étude a pour objectif de réaliser un état des lieux des deux secteurs d'activité afin d'obtenir:

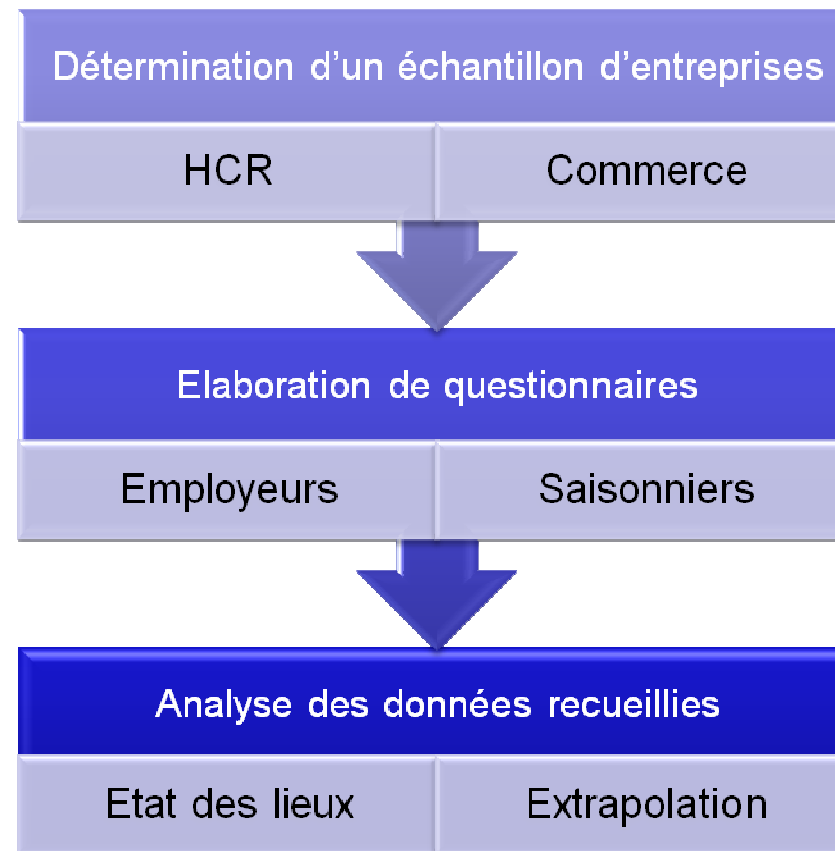
- des données quantitatives sur les emplois saisonniers (type de contrats, durée du contrat, nombre d'heures effectuées,...) pour connaître les caractéristiques de ces emplois sur le territoire et définir notamment le besoin d'hébergements
- des données qualitatives sur le comportement des employeurs (pratiques de recrutement, formation des salariés, fidélisation des saisonniers....)



# Méthodologie

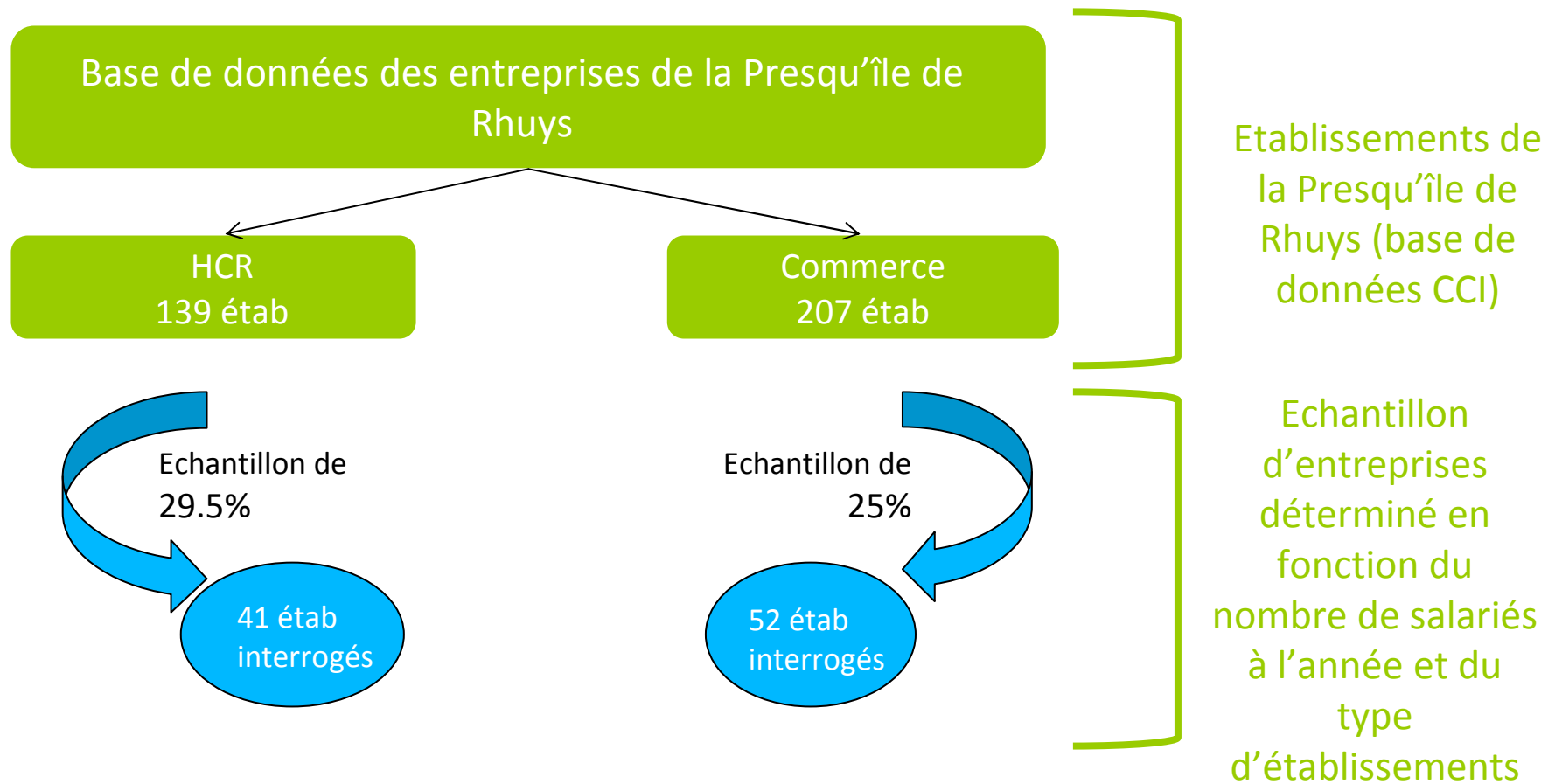
# Méthodologie

L'étude des emplois saisonniers dans ces deux secteurs d'activité a été réalisée par le biais d'une enquête de terrain réalisée auprès des employeurs et saisonniers de la Presqu'île de Rhuys.



# Méthodologie

## 1/ Détermination d'un échantillon pertinent



# Méthodologie

## 2/ Elaboration des questionnaires

### Le questionnaire employeur

Passation au cours d'entretiens individuels avec les gérants des entreprises ou avec les responsables du recrutement

### Questionnaire employeur

Evaluer les besoins en main d'oeuvre

Quantifier et qualifier les emplois saisonniers

Connaitre les pratiques de recrutement des employeurs

### Questionnaire saisonnier

Quantifier et qualifier les emplois saisonniers

Connaitre les besoins des saisonniers en matière d'hébergement

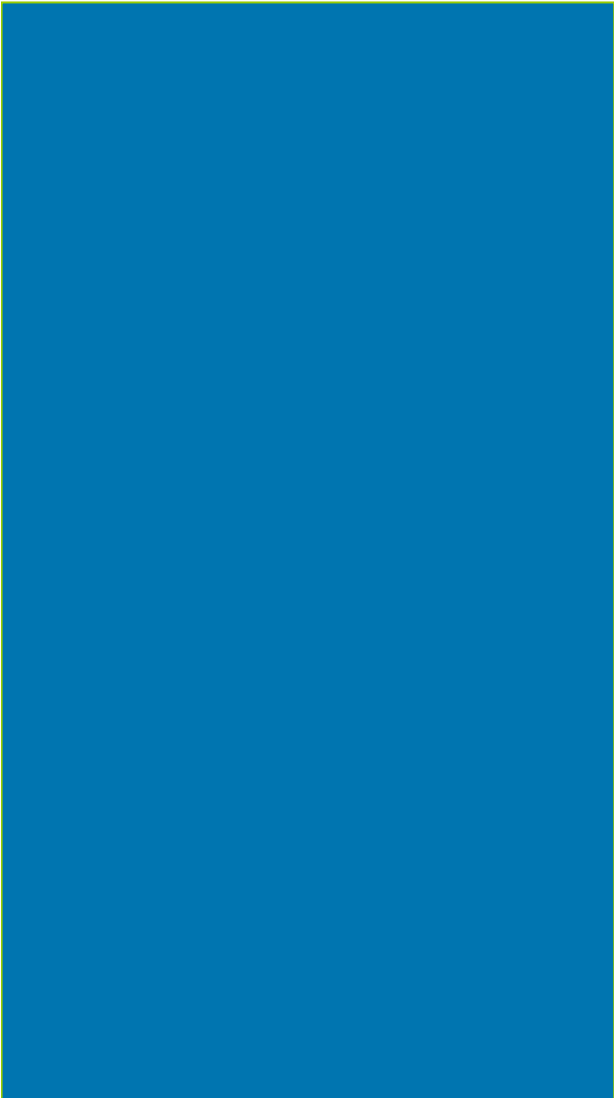
### Le questionnaire saisonnier

Les questionnaires saisonniers ont été déposés auprès des employeurs lors des entretiens individuels.

## 3/ Analyse des données

Les questionnaires d'enquête ont été analysés grâce au logiciel SPHINX.

A partir des échantillons, **des extrapolations ont été réalisées**. Elles permettent de **donner une estimation de la situation au sein de l'ensemble des entreprises des deux secteurs d'activité sur la Presqu'île de Rhuys**.



# Les résultats de l'étude

*Données employeurs*

*Données saisonniers*

# Données Employeurs

- **Caractéristiques des établissements rencontrés**
- **Contrats des salariés**
- **Recrutement**
- **Problématique du logement**

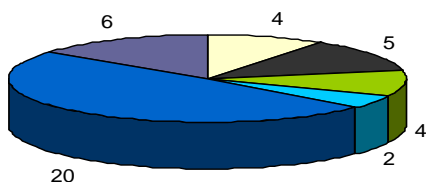
# Caractéristiques des établissements rencontrés

## Hôtellerie Café Restauration

Sur les 41 entreprises rencontrées:

**6 types d'établissements:**

Typologie des établissements du secteur HCR rencontrés au cours de l'étude



- Débits de boisson
- Hébergements touristiques et autres hébergements de courte durée
- Hôtels et hébergements similaires
- Restauration de type rapide
- Restauration traditionnelle
- Terrains de camping et parcs pour caravanes ou véhicules de loisirs

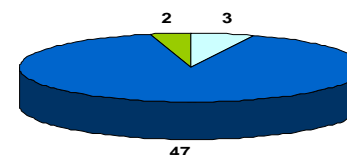
→ Les restaurants traditionnels constituent la grande majorité des entreprises rencontrées (48%)

## Commerce

Sur les 52 entreprises rencontrées:

**Trois types d'établissements :**

Typologie des établissements du secteur Commerce rencontrés au cours de l'étude



- Commerce de gros
- Commerce de détail
- Commerce et réparation

→ Le commerce de détail constitue la grande majorité des entreprises rencontrées (90%)

On distinguera deux types de commerce de détail : Commerce de détail « classique » et grande distribution. En effet leurs problématiques sont différentes. Ainsi, les grandes surfaces interrogées seront retirées lors de la présentation de certains calculs.

**54 % des établissements n'avaient pas de saisonniers**

# Caractéristiques des établissements rencontrés

## OUVERTURE DES ETABLISSEMENTS A L'ANNEE

### Hôtellerie Café Restauration

**98 % des entreprises du secteur HCR ouvrent dès le mois d'Avril**

76 % des établissements sont encore ouverts début Novembre

**Les établissements dépendant le plus des variations saisonnières sont les terrains de campings et parcs pour caravanes ou véhicules de loisirs : ils ne sont en activité qu'entre mi-Avril et mi-Septembre.**

**Les débits de boisson connaissent de faibles variations saisonnières**

**54 % des établissements du secteur HCR interrogés sont ouverts toute l'année (soit 22 entreprises)**

**Par extrapolation de notre échantillon, il y aurait environ 75 établissements ouverts à l'année sur la Presqu'île de Rhuy.**

### Commerce

**La majorité des commerces situés sur la Presqu'île de Rhuy sont ouverts toute l'année.**

**83 % des établissements du secteur Commerce sont ouverts toute l'année (soit 43 entreprises).**

•67 % des commerces situés sur la commune d'Arzon (soit 14 établissements) sont en activité toute l'année.

•96 % des entreprises rencontrées à Sarzeau (soit 24 établissements) sont en activité toute l'année

•Toutes les entreprises rencontrées au Tour du Parc et 3 des 4 commerces interrogés à Saint Gildas de Rhuy sont ouverts toute l'année.

**La commune d'Arzon connaît une variation saisonnière d'activité plus marquée que celle de Sarzeau.**

**Par extrapolation, 172 établissements sont ouverts à l'année sur la Presqu'île de Rhuy.**

# Caractéristiques des établissements rencontrés

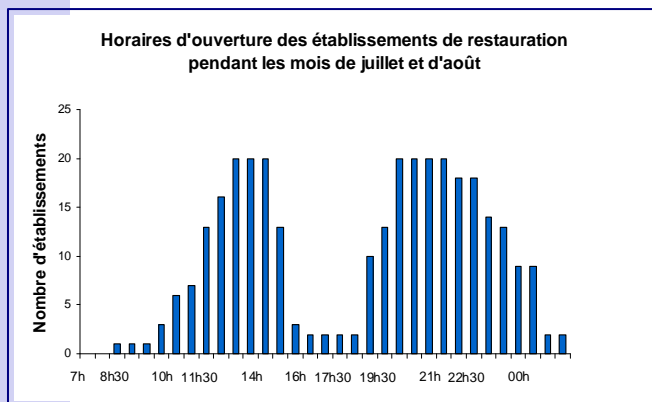
## HORAIRES D'OUVERTURE DES ETABLISSEMENTS

### Hôtellerie Café Restauration

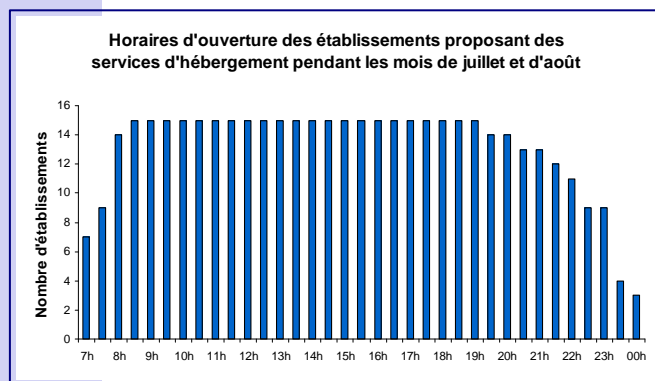
La majorité des entreprises de restauration ferment après le service de midi.

35 % des restaurants sont ouverts avant 11h

45 % des restaurants ferment après 23h30



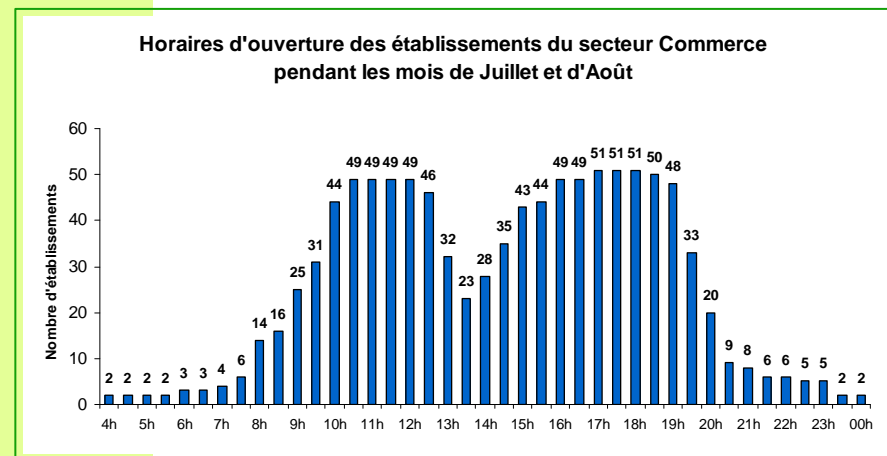
L'amplitude horaire d'ouverture des structures d'hébergement est beaucoup plus importante que celle des entreprises de restauration.



### Commerce

42 % des établissements sont ouverts toute la journée pendant la saison.

La moitié des établissements situés sur la commune d'Arzon reste ouvert toute la journée contre 28 % de ceux se trouvant à Sarzeau.



Les salariés des trois grandes surfaces ont des horaires de travail plus atypiques que ceux travaillant au sein des commerces de détail "classique".

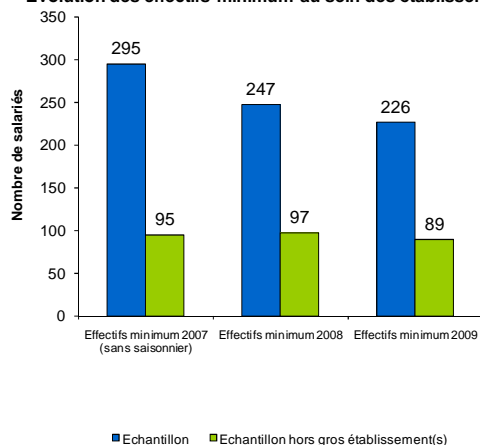
# Caractéristiques des établissements rencontrés

## EVOLUTION DES EFFECTIFS SALARIES

### Hôtellerie Café Restauration

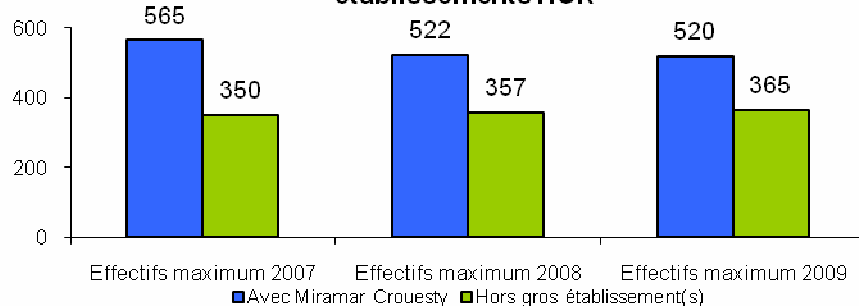
|   | Echantillon des 41 entreprises | Echantillon hors gros établissement(s) employeur(s) |
|---|--------------------------------|---|
| <b>Effectifs minimum (salariés permanents)</b>                | 226                            | 89  |
| <b>Effectifs maximum (Salariés permanents et saisonniers)</b> | 520                            | 368   |
| <b>Nombre de saisonniers</b>                                  | 294                            | 279   |
| <b>Nombre de salariés en CDI</b>                              | 221                            | 84  |

Evolution des effectifs minimum au sein des établissements HCR



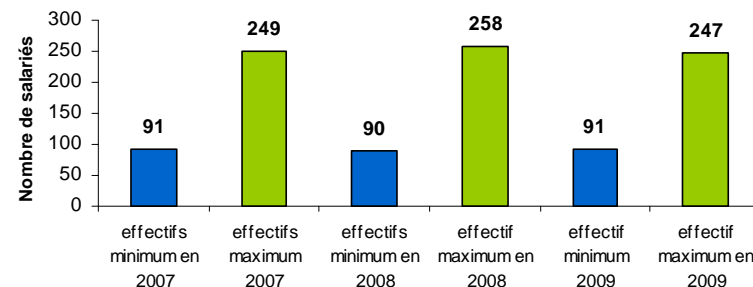
**Le nombre total de salariés sur la Presqu'île a diminué depuis 3 ans. Cette baisse est due à une réduction des effectifs au sein d'un gros établissement employeur, qui à lui seul emploie plus de 100 salariés permanents en 2009.**

Evolution des effectifs maximum au sein des établissements HCR



### Commerce

Evolution des effectifs salariés au sein des établissements du commerce



Les effectifs permanents (effectifs minimum) sont constants depuis ces trois dernières années.

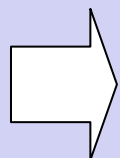
Le nombre de salariés présents en pleine saison a légèrement diminué entre 2008 et 2009 (-4 %).

25 % des entreprises qui n'avaient pas de saisonniers cette année avaient eu recours à de la main d'œuvre saisonnière les années précédentes .

# Caractéristiques des établissements rencontrés

## LES EFFECTIFS SAISONNIERS

### Hôtellerie Café Restauration



En pleine saison, **76 %** des salariés du secteur HCR sont des saisonniers

En 2009, **294** saisonniers ont travaillé au sein des **41** entreprises de l'échantillon

Par extrapolation de notre échantillon, il y aurait eu en 2009, **996** saisonniers dans le secteur HCR sur la Presqu'île de Rhuys et **301** salariés à l'année.

### Commerce



En pleine saison, **63 %** des salariés du secteur commerce sont des saisonniers

Il y a eu **156** saisonniers au sein des **52** entreprises de l'échantillon

En extrapolant notre échantillon, environ **624** personnes auraient travaillé en 2009 comme saisonniers sur la Presqu'île de Rhuys dans le secteur du Commerce.

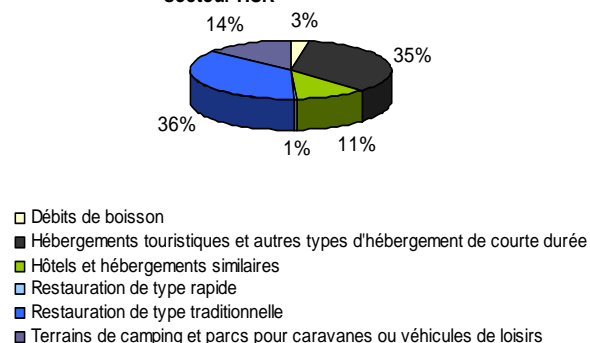
**364** travailleraient à l'année sur le territoire.

# Caractéristiques des établissements rencontrés

## REPARTITION DES EFFECTIFS SAISONNIERS DANS LES ETABLISSEMENTS

### Hôtellerie Café Restauration

Répartition des effectifs saisonniers par types d'établissements du secteur HCR



**Les établissements de restauration traditionnelle** sont les plus gros employeurs en termes **d'effectif total** de saisonniers sur la Presqu'île: 107 saisonniers

Par contre, en terme **de nombre moyen de saisonniers par structure**, les **hébergements touristiques et autres types d'hébergement** sont les plus gros employeurs ( 20 personnes par établissements)

Par extrapolation de notre échantillon, les 996 saisonniers employés en 2009 travaillaient majoritairement dans des établissements de restauration traditionnelle (363 saisonniers) et dans les hébergements touristiques et autres hébergements de courte durée (345 saisonniers)

### Commerce

**Les établissements les plus gros employeurs sont les entreprises de commerce de détail:**

**•99 % des saisonniers travaillaient pour une entreprise de commerce de détail** (soit 154 personnes) dont **73% dans la grande distribution** et 27% dans le commerce de détail "classique".

•Le nombre moyen de saisonniers par établissement est aussi le plus élevé dans ce type d'établissement (3,2 saisonniers par établissement).

Par extrapolation de notre échantillon, les établissements de commerce de gros auraient employé cette année 8 personnes pour la saison. 616 auraient travaillé dans les entreprises de commerce de détail.

Si les grandes surfaces sont différenciées des commerces de détail "classique", 448 saisonniers travailleraient au sein de supermarchés et 168 dans des commerces de détail "classique"

# Caractéristiques des établissements rencontrés

## Hôtellerie Café Restauration

- **Plus de la moitié des établissements HCR sont ouverts à l'année**
- En pleine saison, les **saisonniers** représentent plus des **trois quarts des effectifs** du secteur HCR
- **Nombre constant de saisonniers** dans les entreprises rencontrées depuis ces trois dernières années
- Les **restaurants traditionnels** sont les **plus gros employeurs** en termes d'effectifs saisonniers du secteur HCR.
- Les **hébergements touristiques et autres hébergements de courte durée** sont quant à eux les **plus gros employeurs en nombre de saisonniers moyens** par structure

## Commerce

- **Plus des trois quarts des établissements du secteur du Commerce sont ouverts à l'année**
- En pleine saison, les **saisonniers** représentent près des **deux tiers des effectifs** du secteur du Commerce
- **Légère diminution du nombre de saisonniers au cours de ces dernières années**
- Les **grandes surfaces** sont les **plus gros employeurs** en termes d'effectifs saisonniers du secteur Commerce
- **Aucun saisonnier** au sein des établissements de **Commerce et Réparation**

# Caractéristiques des établissements rencontrés

- ✦ Une plus grande dispersion des entreprises du secteur HCR sur le territoire par rapport à ceux du Commerce
- ✦ La proportion des entreprises ouvertes à l'année est plus importante dans le secteur du Commerce que dans celui de l'HCR
- ✦ La part d'entreprises n'ayant pas de saisonniers est beaucoup plus importante dans le secteur du Commerce par rapport à celui de l'HCR
- ✦ Le secteur du Commerce comporte un nombre élevé de petites structures qui ont parfois des difficultés à pérenniser leur activité. Par conséquent, les employeurs auraient moins tendance à recruter du personnel saisonnier
- ✦ L'étude révèle qu'il y aurait davantage de salariés à l'année dans les établissements du secteur du Commerce par rapport à ceux du secteur HCR, mais moins de saisonniers.

## **Les établissements HCR et Commerce sont regroupés sur les deux communes les plus importantes en termes de population : Sarzeau et Arzon**

### Commune de Sarzeau

La commune de Sarzeau connaît beaucoup d'activité pendant les mois de Juillet et d'Août. Cette dernière diminue sensiblement en dehors de ces deux mois. Toutefois une dynamique économique générée par la population locale demeure toute l'année.

### Commune d'Arzon

La commune d'Arzon dont son Port du Crouesty est un pôle d'attraction majeur sur le territoire. Le Port connaît une activité touristique sur une période beaucoup plus étendue, allant des vacances d'hiver à celles de la Toussaint avec des pics d'activité en période de vacances scolaires.

# Contrats des salariés

## CONTRATS INTERIMAIRES

### Hôtellerie Café Restauration

Peu d'entreprises font appel à une agence de travail temporaire lorsqu'elles recrutent leur personnel.

→ Seulement **15 % d'entre elles y ont déjà eu recours.**

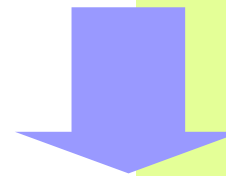
→ Au cours des entretiens réalisés, seules 4 entreprises employaient actuellement ou avaient employé récemment du personnel intérimaire.

### Commerce

Peu d'entreprises font appel à une agence intérimaire:

→ 9,6 % ont déjà eu recours à l'intérim au cours de l'exercice de leurs activités. Sur ces structures ayant déjà fait appel à des intérimaires, plus de la moitié était des supermarchés.

En 2009: 17 intérimaires ont été embauchés entre 2 établissements (grandes surfaces)



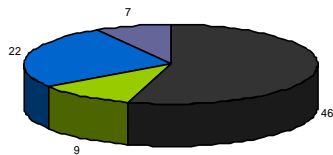
Les entretiens individuels, réalisés avec les employeurs, ont révélé que le coût de ce moyen de recrutement est généralement trop élevé pour pouvoir répondre aux besoins de main d'œuvre en saison

# Contrats des salariés

## CONTRATS A DUREE INDETERMINEE

### Hôtellerie Café Restauration

Nombre de salariés en CDI (hors gros établissement(s) employeur(s)) par rapport aux types d'établissements



- Hébergements touristiques et autres hébergements de courte durée
- Hôtels et hébergements similaires
- Restauration de type traditionnelle
- Terrains de camping et parcs pour caravanes ou véhicules de loisirs

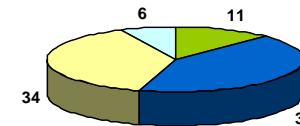
Au sein des 41 entreprises interrogées:  
221 contrats CDI  
84 contrats en CDI hors gros établissement(s)

- **Les hébergements touristiques** embauchent le plus de CDI (9,2 CDI par établissement). C'est aussi le plus gros employeurs en effectif total
- 80 % des employeurs connaissent le principe de **CDI Intermittent**, cependant un seul d'entre eux a eu recours à ce type de contrat.

Soit par extrapolation, il y aurait eu 422 salariés en contrat CDI au sein de l'ensemble des entreprises HCR sur la Presqu'île de Rhuy.

### Commerce

Nombre de salariés en CDI par rapport aux types d'établissements (en distinguant les grandes surfaces des commerces de détail "classique")



- Commerce et réparation
- Commerce de détail "Classique"
- Grande distribution
- Commerce de gros

- **80% des salariés en CDI du commerce travaillaient dans le commerce de détail.** Mais ce type d'établissement est celui qui est le plus représenté. Si l'on rapporte le **nombre de salariés en CDI par rapport au nombre d'établissements, ce sont les établissements de commerce et réparation qui embauchent le plus.**
- 13,5% des employeurs connaissent le principe de CDI intermittent.

Par extrapolation de l'échantillon, il y aurait eu 352 salariés en contrat CDI dans les 207 établissements du secteur Commerce sur la Presqu'île de Rhuy.

# Contrats des salariés

*CONTRATS SAISONNIERS et CDD « CLASSIQUES »*

## Hôtellerie Café Restauration

Les travailleurs saisonniers du secteur HCR étaient en 2009:

**87 % des saisonniers  
étaient en contrat  
saisonnier**

- **9%** à être en CDD dit classique (soit 22 personnes)

- **4%** étaient en contrat de qualification (soit 10 personnes)

## Commerce

Le contrat saisonnier est la forme de contrat la plus répandue dans le secteur du Commerce lors du recrutement des saisonniers:

**88% des saisonniers  
étaient en contrat  
saisonnier**

■ **12 %** du personnel de saison avait un CDD dit classique (soit 18 personnes).

→ **Ce sont les plus petits établissements employeurs qui embauchent le plus en CDD « classique »**

# Contrats des salariés

## TEMPS DE TRAVAIL

### Hôtellerie Café Restauration

#### Temps de travail des saisonniers

**15 % des saisonniers sont à temps partiel.**

#### Temps de travail des salariés qui travaillent à l'année

**10 % des salariés** qui travaillent à l'année ont un contrat à **temps partiel lorsque la saison se termine**(cela inclut CDI, CDD et apprentis).

Par extrapolation de notre échantillon, il y aurait 149 saisonniers à temps partiel en pleine saison

### Commerce

#### Temps de travail des saisonniers

**52 % des saisonniers avaient un contrat à temps partiel** (ils travaillaient essentiellement dans les entreprises de commerce de détail).

#### Temps de travail des salariés en CDI

9 % de ces personnes avaient un contrat de moins de 35h.

#### Temps de travail des salariés en pleine saison

En pleine saison (tous types de contrats confondus : CDI, Apprentissage, CDD et Contrat saisonnier) , **36 % des salariés avaient un contrat à temps partiel.**

Par extrapolation de notre échantillon, il y aurait sur la Presqu'île de Rhuy, 324 saisonniers travaillant à temps partiel.

# Contrats des salariés

## METIERS EXCERCES PAR LES SAISONNIERS

### Hôtellerie Café Restauration

| Types d'emploi            | Répartition | Nombre de saisonniers | Par extrapolation |
|---------------------------|-------------|-----------------------|-------------------|
| Serveur                   | 20%         | 58                    | 197               |
| Polyvalent                | 14%         | 41                    | 139               |
| Animateur/trice           | 15%         | 43                    | 146               |
| Cuisinier                 | 10%         | 30                    | 102               |
| Commis de cuisine         | 8%          | 22                    | 75                |
| Employé d'étage           | 7%          | 21                    | 71                |
| Agent d'entretien         | 7%          | 19                    | 64                |
| Hôtesse d'accueil         | 6%          | 18                    | 61                |
| Plongeur                  | 5%          | 13                    | 44                |
| Barman                    | 3%          | 8                     | 27                |
| Hydrothérapeute / Masseur | 2%          | 5                     | 17                |
| Agent de restauration     | 1%          | 4                     | 14                |
| Surveillant de baignade   | 1%          | 2                     | 7                 |
| Veilleur de nuit          | 1%          | 2                     | 7                 |
| Adjoint de direction      | 0%          | 1                     | 3                 |
| Total                     | 100%        | 287                   | 973               |

L'un des métiers le plus exercé est celui de serveur : 20 % des saisonniers occupaient ce poste

### Commerce

| Types d'emploi                | Répartition | Nombre de saisonniers | Par extrapolation |
|-------------------------------|-------------|-----------------------|-------------------|
| Vendeur                       | 33%         | 51                    | 204               |
| Hôte (esse) de caisse         | 17%         | 27                    | 108               |
| Employé libre service         | 17%         | 26                    | 104               |
| Magasinier / Manutentionnaire | 12%         | 19                    | 76                |
| Préparateur / Aide            | 10%         | 16                    | 64                |
| Polyvalent                    | 10%         | 15                    | 60                |
| Chef de Rayon                 | 0,5%        | 1                     | 4                 |
| Autre                         | 0,5%        | 1                     | 4                 |
| Total                         | 100%        | 156                   | 624               |

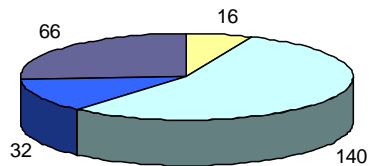
Le métier le plus répandu chez les travailleurs saisonniers est celui de vendeur: 33% occupaient ce poste

# Contrats des salariés

## DUREE DES CONTRATS

### Hôtellerie Café Restauration

Répartition des effectifs par rapport à la durée des contrats à la saison



■ Moins de 1 mois □ 1 mois et demi à 2 mois ■ 3 à 5 mois ■ Plus de 6 mois

**61 % des saisonniers avaient un contrat d'une durée de 2 mois maximum**  
**26 % avaient un contrat d'une durée de plus de 6 mois**

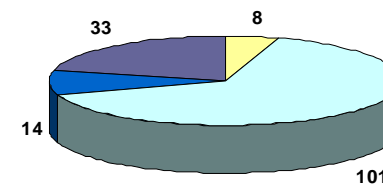
La majorité des contrats sont des contrats de moins de deux mois destinés à répondre à l'augmentation d'activité de juillet et d'août.

Par extrapolation de l'échantillon, il y aurait 529 saisonniers pendant les mois de Juillet et d'Août au sein des établissements du secteur du Commerce sur la Presqu'île de Rhuys.

Par ailleurs, 224 saisonniers auraient des contrats de travail d'une durée supérieure à 6 mois

### Commerce

Répartition des effectifs par rapport à la durée des contrats à la saison



■ Moins d'1 mois □ 1 mois et demi à 2 mois ■ 3 à 5 mois ■ Plus de 6 mois

**70% des saisonniers avaient un contrat d'une durée de 2 mois maximum**  
**21% avaient un contrat d'une durée de plus de 6 mois**

La majorité des emplois dans le secteur Commerce visent à répondre à l'accroissement d'activité des mois de Juillet et d'Août

Par extrapolation de notre échantillon, il y aurait 436 saisonniers pendant les mois de Juillet et d'Août au sein des établissements du secteur du Commerce sur la Presqu'île de Rhuys.

Par ailleurs, 132 saisonniers auraient des contrats de travail d'une durée supérieure à 6 mois

# Contrats des salariés

## DUREE DES CONTRATS / METIERS

### Hôtellerie Café Restauration

- **Le métier de polyvalent** est celui qui connaît **les contrats de travail les plus courts: 63 % des contrats d'un mois ou de moins d'un mois** sont exercés par cette catégorie de salariés.

- En comparaison avec les autres métiers existant au sein du secteur HCR, **le métier de cuisinier propose des contrats d'une durée plus longue:**

-52 % des cuisiniers ont des contrats de plus de 6 mois

-20 % des saisonniers ayant des contrats de plus de six mois sont des cuisiniers

### Commerce

- Les saisonniers occupant des métiers, qui ne **demandaient pas de qualification particulière, avaient des contrats de travail d'une durée plus courte.**

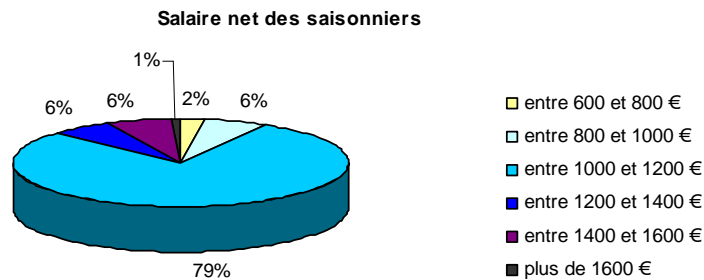
- Les postes **demandant plus de qualifications, avaient aussi fréquemment des contrats courts.**

→ **une plus forte saisonnalité dans ce secteur d'activité.** En effet, **le besoin en main d'oeuvre saisonnière se fait avant tout ressentir au cours des mois de Juillet et d'Août.** Pour y faire face, **les employeurs font appel à des jeunes encore en étude dans le domaine.**

# Contrats des salariés

## REMUNERATION DES SAISONNIERS

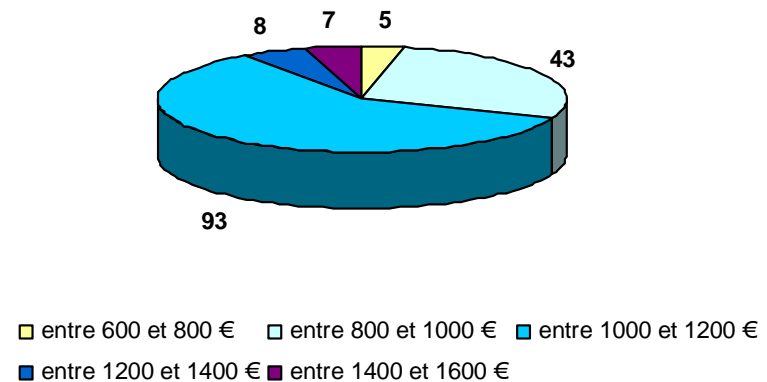
### Hôtellerie Café Restauration



**87% des saisonniers  
avaient un salaire  
inférieur à 1 200€ net/mois**

Seuls les métiers demandant des qualifications comme ceux de cuisiniers, d'animateurs, de masseur... sont rémunérés à un niveau supérieur.

### Répartition des saisonniers par rapport aux salaires nets



**90 % des saisonniers avaient  
un salaire inférieur à 1200 €  
net/mois**

Aucune tendance particulière démontrant quels étaient les métiers les mieux rémunérés n'a pu être dégagée.

→ le nombre conséquent d'étudiants occupant des emplois de vendeurs spécialisés ou de préparateur / aide était payés sur la base du SMIC.

# Contrats des salariés

## SYNTHESE

### Hôtellerie Café Restauration

- Le métier le plus exercé est celui de **serveur**
- Plus de la **moitié des contrats** avait une durée d'**un mois et demi à deux mois**
- Un quart des contrats** avaient une durée de **plus de six mois**
- Près de **9 salaires sur 10** étaient **inférieurs ou égaux à 1200 €** nets/mois
- 15 % des saisonniers** avaient un contrat à **temps partiel**

### Commerce

- Le métier le plus exercé est celui de **vendeur**
- Plus des deux tiers des **contrats** avait une durée d'**un mois et demi à deux mois**
- Près de **9 salaires sur 10** étaient **inférieurs ou égaux à 1200 €**
- Plus de contrats longs** à Arzon qu'à Sarzeau du fait de la saison
- Les **deux tiers** des saisonniers **travaillant au sein des grandes surfaces** avaient un contrat à **temps partiel**

# Contrats des salariés

## SYNTHESE

Pendant la saison, il y a plus de salariés à temps partiel au sein des entreprises du secteur du Commerce que dans celles du secteur HCR.



S'explique en partie par la part importante de saisonniers (66%) travaillant à temps partiel au sein des grandes surfaces

D'un manière générale, les **contrats de travail sont d'une durée plus courte au sein des établissements du commerce :**

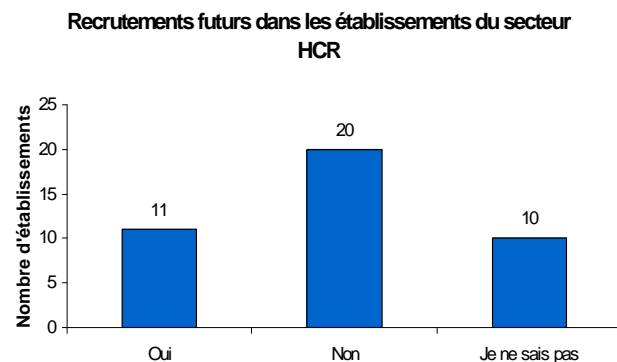


La demande en personnel saisonnier se concentre principalement entre les mois de juillet de d'août. L'activité en dehors de cette période ne nécessite pas autant de personnel saisonnier que dans le secteur HCR.

# Recrutement

## RECRUTEMENTS FUTURS

### Hôtellerie Café Restauration

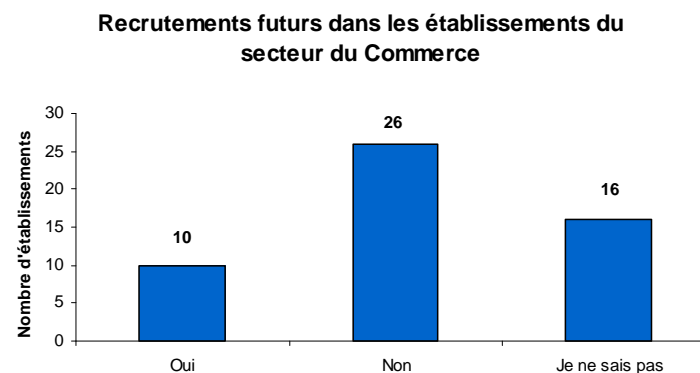


**27 % des employeurs estiment qu'ils auront besoin de recruter davantage de personnel dans les années à venir**

**75 % des hôtels et hébergements similaires (soit 4 établissements) pensent recruter davantage de personnel (saisonnier ou non) dans les années à venir.**

**Ces recrutements concerneront principalement les métiers de cuisiniers et de commis de cuisine qui sont parmi les plus spécifiques en termes de compétences demandées.**

### Commerce



**19 % des employeurs de notre échantillon estiment qu'ils auront besoin de recruter davantage de personnel dans les années à venir**

Les recrutements futurs concerneront **principalement des postes demandant des compétences spécifiques.**

- **40%** des établissements envisagent de recruter des saisonniers pour des **postes de préparateur / aide**
- **30%** pour des **emplois de vendeur spécialisé.**

# Recrutement

## DIFFICULTES AU RECRUTEMENT

### Hôtellerie Café Restauration

**25 employeurs déclarent avoir des difficultés à recruter du personnel saisonnier, soit 61% des établissements**

| Motifs des difficultés à recruter   | Pourcentage |
|---|-------------|
| Manque de main d'oeuvre qualifiée / Décalage entre le profil du candidat et les besoins de l'entreprise | 66%         |
| Hébergement du personnel  | 44%         |
| Conditions de travail du saisonnier   | 27%         |
| Desserte insuffisante sur la Presqu'île de Rhuys  | 22%         |

### Commerce

**54 % des 28 employeurs qui ont des saisonniers déclarent rencontrer des difficultés à recruter du personnel saisonnier**

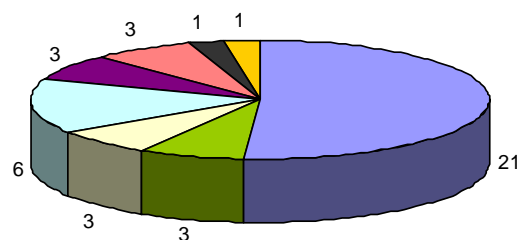
| Motifs des difficultés à recruter   | Pourcentage |
|---|-------------|
| Manque de main d'oeuvre qualifiée / Décalage entre le profil du candidat et les besoins de l'entreprise | 87%         |
| Hébergement du personnel  | 33%         |
| Manque de candidats pour des postes à temps partiel   | 20%         |
| Desserte insuffisante sur la Presqu'île de Rhuys  | 13%         |
| Conditions de travail du saisonnier   | 7%          |
| Image peu attractive du secteur   | 7%          |

# Recrutement

## DIFFICULTES AU RECRUTEMENT

### Hôtellerie Café Restauration

Difficultés de recrutement des employeurs par rapport aux types d'emplois



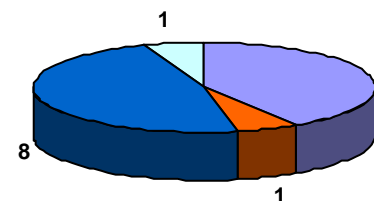
■ Cuisinier      ■ Commis de cuisine      □ Agent de restauration      □ Serveur  
■ Employé d'étages      ■ Agent d'entretien      ■ Animateur/trice      ■ Surveillant de baignade

Le métier le plus touché par ces problèmes de recrutement est celui de cuisinier.

→ **51 % des employeurs ont des difficultés à trouver des cuisiniers pour la saison et 15 % estiment avoir du mal à recruter des serveurs.**

### Commerce

Difficultés de recrutement des employeurs par rapport aux types d'emplois



■ Préparateur / Aide      ■ Vendeur      ■ Vendeur spécialisé      □ Manutentionnaire

Les employeurs interrogés dans le cadre de cette étude ont reconnu avoir déjà eu des difficultés à recruter des saisonniers pour les **postes de vendeurs spécialisés (41%) ou de préparateurs / aides (47%)**.

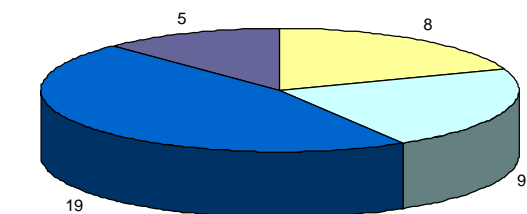
→ Ces deux types de métiers demandent en effet des **compétences pointues dans des domaines particuliers** (pharmaceutique, florale, optique, boucherie,...).

# Recrutement

## MOYENS UTILISES LORS DU RECRUTEMENT

### Hôtellerie Café Restauration

Répartition des employeurs par rapport à leurs prévisions de recrutement



entre 15 jours et 1 mois avant l'embauche    entre 1 à 2 mois avant l'embauche  
entre 2 à 4 mois avant l'embauche    entre 4 à 6 mois avant l'embauche

**88% des recrutements en personnel saisonnier commencent moins de 4 mois avant le début du contrat.**

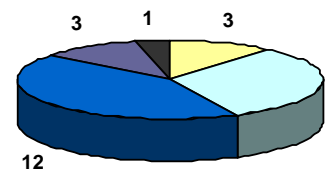
Pour pallier aux problèmes de départs de salariés ou de variations saisonnières, 42% des employeurs choisissent de recruter moins de 2 mois avant l'embauche.

Ils ne sont que 12 % à recruter plus de 4 mois à l'avance.

Les établissements recrutant le plus tardivement leur personnel pour la saison sont les restaurants dits traditionnels : 28 % d'entre eux recrutent entre 15 jours et 1 mois avant l'embauche.

### Commerce

Répartition des employeurs par rapport à leurs prévisions de recrutement



entre 15 jours et 1 mois avant l'embauche    entre 1 à 2 mois avant l'embauche  
entre 2 à 4 mois avant l'embauche    entre 4 à 6 mois avant l'embauche  
plus de 6 mois avant l'embauche

**La majorité des employeurs recrute leur personnel de saison moins de 4 mois avant l'embauche : 86 % des employeurs.**

43 % des employeurs choisissent leurs candidats entre 2 et 4 mois avant le début du contrat et 43 % moins de deux mois avant le début de celui-ci.

# Recrutement

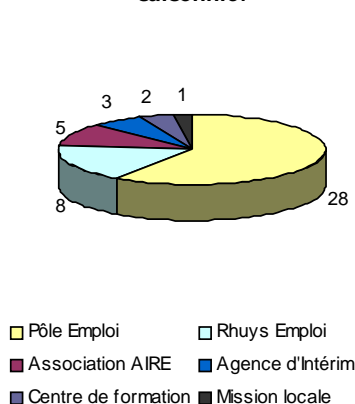
## MOYENS UTILISES LORS DU RECRUTEMENT

### Hôtellerie Café Restauration

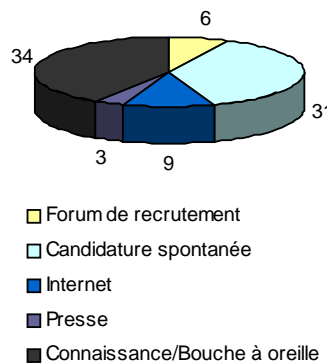
68 % des employeurs HCR ont déjà fait appel à Pôle Emploi lors des recrutements et 20 % à Rhuy's Emploi. L'association AIRE a, été sollicitée par 12 % des établissements.

Cependant, les employeurs utilisent principalement leurs relations pour recruter des saisonniers : 83 % des employeurs ont déjà recruté du personnel de saison via des connaissances / bouche à oreille et 76 % grâce aux candidatures spontanées.

Structures sollicitées pour recruter du personnel saisonnier



Moyens utilisés pour recruter du personnel saisonnier

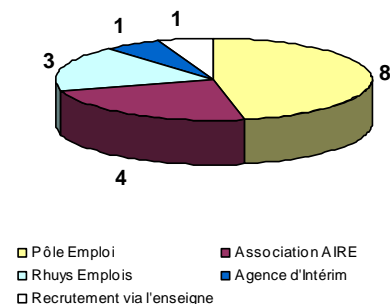


### Commerce

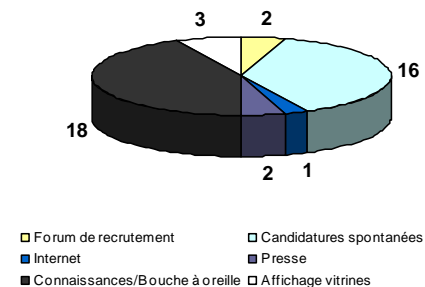
29 % ont déjà sollicité Pôle Emploi et 14 % l'association AIRE. 11 % des entreprises avaient choisi de faire appel à Rhuy's Emploi.

64 % des entreprises ont déjà recruté des saisonniers via connaissances / bouche à oreille et 57 % grâce à des candidatures spontanées

Structures sollicitées pour recruter du personnel saisonnier



Moyens utilisés pour recruter du personnel saisonnier



# Recrutement

## FIDELISATION DES SAISONNIERS

### Hôtellerie Café Restauration

**37 % des entreprises ont mis en place des outils pour fidéliser leurs saisonniers à l'entreprise**

Tous les hôtels et hébergements similaires rencontrés ont mis en place des outils pour fidéliser leurs saisonniers à l'entreprise. Cette pratique est également répandue dans les hébergements touristiques et autres hébergements de courte durée.

**73 % des entreprises gardent certains de leurs saisonniers d'une année sur l'autre.**

En moyenne, **32 % des employeurs reprennent 1 saisonnier pendant 3 saisons.**

### Commerce

**43 % des 28 entreprises de notre échantillon qui ont du personnel saisonnier avaient mis en place des outils pour fidéliser leur personnel saisonnier à l'entreprise**

**86 % des employeurs (soit 24 entreprises) gardent certains de leurs saisonniers d'une année sur l'autre**

**39 % des employeurs qui ont du personnel de saison reprennent leurs saisonniers en moyenne pour 3 saisons.**

### Hôtellerie Café Restauration

### Commerce

#### Outils mis en place par les 2 secteurs

- Formation
- CDI
- Ambiance/esprit de famille
- Salaire intéressant/prime
- Evolution professionnelle
- Proposition d'un logement

L'octroi d'une **prime ou d'un salaire plus intéressant** est l'outil le plus mis en place par les employeurs : 17 % d'entre eux y ont déjà eu recours

→20 % des restaurants dits traditionnels fidélisent leurs saisonniers grâce à cet outil.

Les établissements d'hébergement peuvent proposer à leurs saisonniers des CDI, cet outil de fidélisation des saisonniers à l'entreprise est mis en place par 10 % de l'ensemble des entreprises de l'échantillon.

**50 % des entreprises qui ont utilisé un outil de fidélisation de leurs saisonniers octroyaient des primes à leurs saisonniers ou augmentaient les salaires d'une saison à l'autre.**

33% des établissements se montraient plus flexibles avec les saisonniers qui étaient présents dans l'établissement depuis plusieurs saisons (rabais sur les marchandises, entre aide,...).

# Recrutement

## FORMATION DU PERSONNEL

### Hôtellerie Café Restauration

**56 % des employeurs n'ont aucun saisonnier formé au sein de leur établissement**

**51 % des employeurs de l'échantillon estiment qu'il est nécessaire de former les saisonniers aux métiers HCR.**

49 % des employeurs estiment que l'une des motivations principales pour former un saisonnier est de le fidéliser à l'entreprise

44 % estiment que l'un de leurs principaux intérêts est d'adapter les compétences de leurs saisonniers aux besoins de l'entreprise.

**32 % des employeurs ont déjà envoyé du personnel en formation**

→ On constate une corrélation entre la taille des entreprises et l'envoi en formation du personnel par celles-ci.

### Commerce

**46% des entreprises ayant du personnel de saison, n'ont aucun saisonnier formé aux métiers du Commerce au sein de leur établissement**

**21 % des employeurs ont déjà envoyé du personnel (saisonnier ou non) en formation.**

On constate une corrélation entre la taille des établissements et l'envoi en formation du personnel par celles-ci : **plus l'entreprise a des salariés, plus elle forme ses employés.**

# Recrutement

## SYNTHESE

### Hôtellerie Café Restauration

- **Un quart des employeurs** estiment qu'ils auront **besoin de recruter** dans les années à venir
- **Difficultés** des employeurs à **recruter** du personnel saisonnier :
  - le métier le plus touché est celui de **cuisinier**
  - le **manque d'hébergement** est une **difficulté majeure** pour 44 % des employeurs
- Les **trois quarts des employeurs** gardent les **mêmes saisonniers** d'une année sur l'autre
- **Plus de la moitié des entreprises** n'a aucun **saisonnier formé aux métiers HCR**

### Commerce

- **19 % des employeurs** estiment qu'ils auront **besoin de recruter** dans les années à venir
- **Plus des trois quarts des employeurs** gardent des **saisonniers** d'une année sur l'autre
- **Près de la moitié des entreprises** n'a aucun **saisonnier formé aux métiers du commerce**

L'étude montre que les employeurs du secteur du Commerce sollicitent moins facilement des structures de recrutement que ceux du secteur HCR

Les entreprises du secteur Commerce gardent plus fréquemment leurs saisonniers d'une saison à l'autre que celles du secteur HCR

Les employeurs du secteur HCR connaissent plus de difficultés à trouver du personnel pour la saison

# Problématique du logement

## HEBERGEMENT EMPLOYEURS

### Hôtellerie Café Restauration

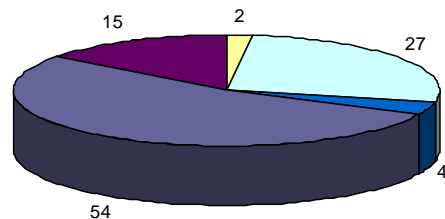
**100 % des employeurs interrogés estiment que les saisonniers ont des difficultés à se loger sur la Presqu'île de Rhuy**

**56 % des employeurs peuvent proposer des solutions d'hébergement à leurs saisonniers**

→ 57 % d'entre eux proposent ces logements gratuitement

En 2009, **40% des saisonniers ont été logés par leurs employeurs**, soit 102 saisonniers

Répartition des saisonniers logés (en 2009) par leurs employeurs par rapport au type d'hébergement



□ Caravane □ Tente ■ Domicile employeur ■ Hébergement collectif ■ Chambre individuelle

### Commerce

**73 % des employeurs estiment que les travailleurs saisonniers ont des difficultés à se loger sur la Presqu'île de Rhuy**

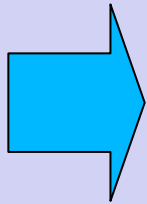
**15% des employeurs ont des solutions d'hébergement à proposer à leurs saisonniers** → 62% d'entre eux les proposent gratuitement.

En 2009, **5 % des saisonniers** du secteur du Commerce de la Presqu'île de Rhuy **ont été logés par leurs employeurs**, soit 8 saisonniers

# Problématique du logement

## HEBERGEMENT EMPLOYEURS

### Hôtellerie Café Restauration



**59 % des établissements interrogés** (24 employeurs), estiment qu'il est **nécessaire d'améliorer les conditions d'hébergement** des saisonniers sur la Presqu'île de Rhuys

**27 % des 41 employeurs interrogés seraient éventuellement prêts à contribuer financièrement à la construction de logements pour les saisonniers de la Presqu'île de Rhuys**

**Par extrapolation, il y aurait donc près de 345 saisonniers logés par leurs employeurs en 2009. Entre 370 et 440 saisonniers pourraient être logés sur la Presqu'île de Rhuys par les employeurs**

### Commerce

**12 % des employeurs seraient éventuellement prêts à contribuer financièrement à la construction de logements pour les saisonniers :**

- **14 % des établissements qui ont des saisonniers** seraient prêts à participer financièrement à la construction de logements
- **8 % de ceux qui n'ont pas de personnel de saison** seraient tout de même prêts à contribuer financièrement à la construction de logements pour permettre aux saisonniers de travailler sur le territoire.

**Par extrapolation de notre échantillon, 32 saisonniers seraient hébergés par leurs employeurs. Environ 48 places seraient disponibles tous les ans, toutefois 8 places ne pourraient être pourvues que lorsque l'employeur et le saisonnier sont parents**

# Problématique du logement

SYNTHESE

## Hôtellerie Café Restauration

- **Plus d'un tiers** des saisonniers sont logés par leurs employeurs
- **Plus de la moitié** des saisonniers hébergés par leurs employeurs sont en **logements collocatifs**
- **La totalité des employeurs estiment que les saisonniers ont des difficultés à se loger sur la Presqu'île de Rhuis**
- **Entre 360 et 430 saisonniers pourraient être logés tous les ans**

## Commerce

- **Seulement 5%** des saisonniers logés par leur employeur  
→ **Peu d'employeurs hébergent leurs saisonniers**
- **Près des trois quarts** des employeurs estiment que **les saisonniers ont des difficultés à se loger** sur la Presqu'île de Rhuis
- **Un peu plus d'un employeur sur dix** seraient prêts à **contribuer financièrement à la construction de logements** pour le personnel de saison

# Données Saisonniers

- Profil des saisonniers
- Emploi
- Formation et qualification
- Problématique du transport
- Hébergement des saisonniers
- Complémentarité d'activité et groupement d'employeurs

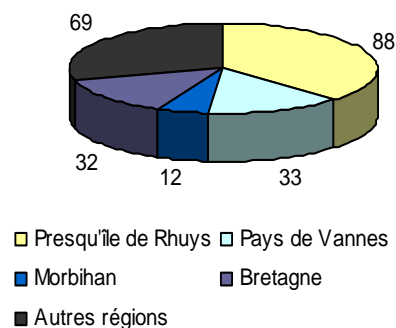
# Profil des saisonniers

## Hôtellerie Café Restauration

Résidence des saisonniers à l'année:

- **38 % sur la Presqu'île de Rhuy**
- **14 % sur le Pays de Vannes**
- **5 % sur le Morbihan**
- **14 % en Bretagne**
- **29 % dans d'autres régions**

Répartition des saisonniers selon leur lieu de résidence à l'année



Les saisonniers provenant d'autres régions sont en majorité des étudiants ou des professionnels du métier qui alternaient les saisons

## Commerce

Résidence des saisonniers à l'année :

|   | Ensemble des entreprises rencontrées | Grandes surfaces | Entreprises rencontrées sans les grandes surfaces |
|---|--------------------------------------|------------------|---|
| Nombre de saisonniers                                 | 186                                  | 112              | 74  |
| Nombre de saisonniers constituant la base des calculs | 169                                  | 108              | 61  |
| Origine géographique                                  |                                      |                  |   |
| Presqu'île de Rhuy                                    | 21%                                  | 14%              | <b>34%</b>  |
| Pays de Vannes  | 13%                                  | 11%              | 16%   |
| Morbihan  | 4%                                   |                  | 11%   |
| Bretagne  | 17%                                  | 14%              | 23%   |
| Autres Régions  | <b>44%</b>                           | <b>61%</b>       | 15%   |

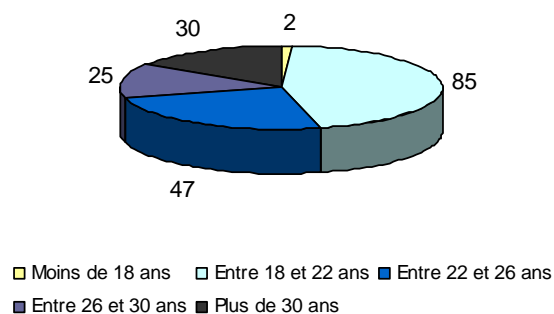


La répartition des saisonniers par origine géographique est différente selon que l'on inclue ou que l'on retire les grandes surfaces

# Profil des saisonniers

## Hôtellerie Café Restauration

Répartition des saisonniers de la Presqu'île de Rhuys par tranches d'âge



■ **71 % des saisonniers avaient moins de 26 ans**

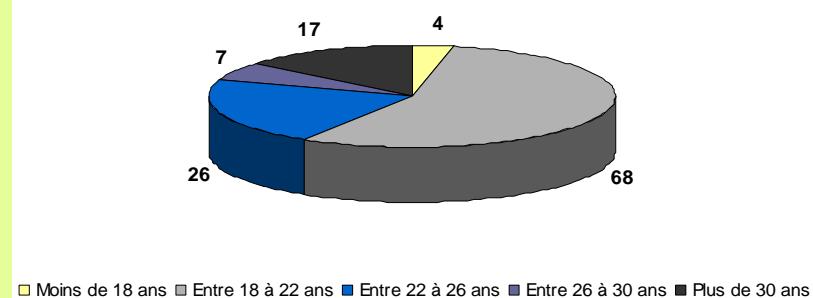
(45 % avaient entre 18 et 22 ans et 25 % entre 22 et 26 ans)

■ 13 % du personnel pour la saison appartenait à la tranche d'âge allant de 26 à 30 ans

■ 16 % avaient plus de 30 ans

## Commerce

Répartition des saisonniers de la Presqu'île de Rhuys par tranches d'âge



■ **80 % des effectifs saisonniers avaient moins de 26 ans**

■ 6 % du personnel avait entre 26 et 30 ans

■ 14 % avaient plus de 30 ans

# Profil des saisonniers

## Hôtellerie Café Restauration

### Répartition par rapport à la situation familiale

- **76 % des saisonniers étaient célibataires sans enfant.**  
→ le personnel de saison est essentiellement constitué d'un public jeune
- 15 % des saisonniers vivaient en couple
- 9 % avaient des enfants

**69 % des saisonniers étaient des femmes**

### Répartition par rapport au « statut »

- ✓ **45 % des saisonniers étaient des étudiants**
- ✓ **17 % des pluriactifs locaux**
- ✓ **38 % des saisonniers étaient des professionnels du métier**

## Commerce

### Répartition par rapport à la situation familiale

- **72 % des saisonniers étaient célibataires sans enfant**
- 13 % des saisonniers vivaient en couple
- 15 % avaient des enfants

**64 % des saisonniers étaient des femmes**

### Répartition par rapport au statut

- ✓ **70 % du personnel de saison a un statut de saisonnier dit occasionnel**
- ✓ 18 % sont considérés comme pluriactifs locaux
- ✓ 12% comme des professionnels du métier

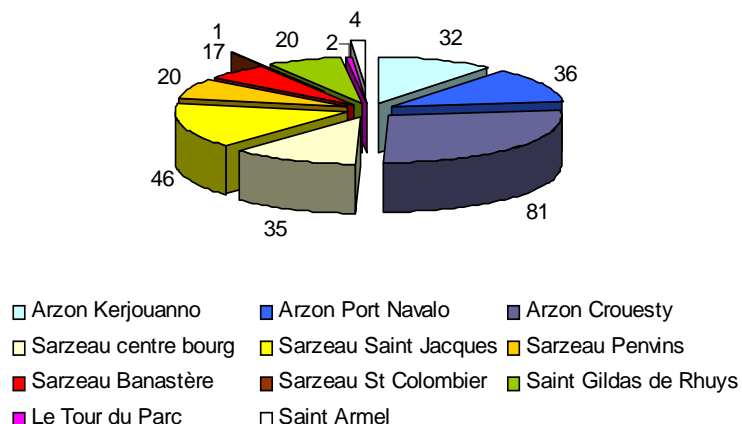
**Les grandes surfaces sont les plus gros employeurs de saisonniers dits occasionnels : 64 % du personnel de saison ayant ce statut travaillaient au sein d'une grande surface**

# Emploi des saisonniers

## REPARTITION DES SAISONNIERS SUR LE TERRITOIRE

### Hôtellerie Café Restauration

Répartition des saisonniers sur le territoire de la communauté de communes de la Presqu'île de Rhuys

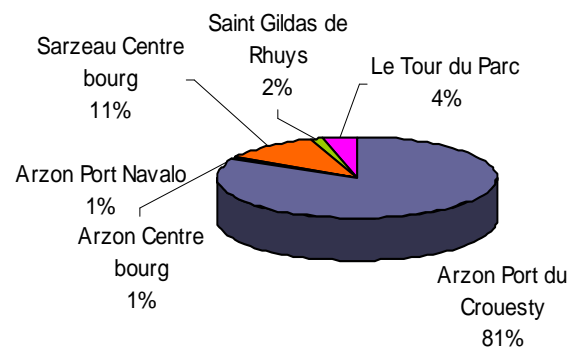


**51 % des saisonniers travaillaient sur la commune d'Arzon et 40 % sur la commune de Sarzeau**

Lorsque l'on extrapole notre échantillon, il y aurait approximativement 505 saisonniers à travailler sur la commune d'Arzon et 403 saisonniers sur la commune de Sarzeau.

### Commerce

Répartition des saisonniers sur le territoire de la communauté de communes de la Presqu'île de Rhuys (les grandes surfaces sont incluses)



**83 % des saisonniers travaillaient sur Arzon** (99 % avaient un emploi sur le Port du Croesty dont 69% dans une grande surface)  
11 % sur Sarzeau, 4% au Tour du Parc et 2 % à Saint Gildas de Rhuys

Par extrapolation de notre échantillon, 92 saisonniers travailleraient sur la commune d'Arzon et 84 sur la commune de Sarzeau. Par ailleurs, 12 saisonniers auraient un emploi à Saint Gildas de Rhuys

Les trois supermarchés ont été retirés des calculs

# Formation et qualification

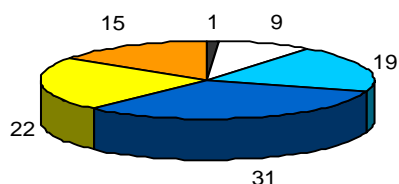
## NIVEAU D'ETUDE

### Hôtellerie Café Restauration

61 % des saisonniers avaient un niveau d'étude inférieur ou égal au baccalauréat

20 % des saisonniers étaient titulaires d'un CAP ou BEP en relation avec le secteur HCR

Répartition des saisonniers par niveau de formation



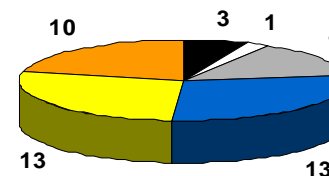
- Non réponse
- Niveau VI: sans qualification
- Niveau V: CAP/BEP
- Niveau IV: Baccalauréat professionnel, général ou technique
- Niveau III: BTS, DEUG, DUT
- Niveau II: Bac+ 3 ou plus

Les saisonniers du secteur HCR résidant à l'année sur la Presqu'île de Rhuy avaient généralement un niveau de formation inférieur à ceux résidant sur les autres territoires : 95 % avaient un niveau d'étude inférieur ou égal au baccalauréat contre 52% pour les saisonniers venant d'autres régions.

### Commerce

45 % des saisonniers avaient un niveau d'étude inférieur ou égal au baccalauréat

Répartition des saisonniers par rapport à leur niveau de formation



- Non réponse
- Niveau VI: sans qualification
- Niveau V: CAP/BEP
- Niveau IV: Baccalauréat professionnel, général ou technique
- Niveau III: BTS, DEUG, DUT
- Niveau II: Bac+ 3 ou plus

Les saisonniers dits occasionnels avaient en général des niveaux d'étude supérieurs à ceux des saisonniers ayant un autre statut : 73 % avaient étudié au moins deux années après l'obtention du baccalauréat.

# Formation et qualification

## SYNTHESE


### Hôtellerie Café Restauration

- Près de la **moitié** des saisonniers avaient **moins de 22 ans**
- Les saisonniers sont **majoritairement originaires de la Presqu'île de Rhuys ou de régions autres que la Bretagne**
- Plus de la **moitié** des saisonniers **travaillaient sur la commune d'Arzon**
- **Peu de saisonniers formés** au secteur HCR: 27%

### Commerce

- Les **trois quarts** des saisonniers avaient **déjà effectué une saison dans le secteur du Commerce**
- Les saisonniers sont **majoritairement originaires d'une région autre que la Bretagne**
- Plus des **trois quarts** des saisonniers **travaillaient sur la commune d'Arzon**
- Près des **trois quarts des saisonniers** étaient des saisonniers dits **occasionnels**
- **19 % des saisonniers** étaient **formés aux métiers du Commerce**

# Formation et qualification



**Le profil type d'un saisonnier de la Presqu'île de Rhuys est une personne jeune, célibataire sans enfant et toujours en études (en Bretagne ou dans une autre région)**

**Les profils des saisonniers sont différents selon les secteurs d'activité :**

- Le secteur HCR fait davantage appel à des saisonniers dits professionnels du métier résidant ou non sur le territoire.
  
- Les entreprises du secteur du Commerce font davantage appel à des étudiants et proposent essentiellement des contrats de travail d'une durée inférieure à 2 mois.

# Problématique du transport

## Hôtellerie Café Restauration

Seulement 4 % des saisonniers utilisent les transports en commun pour se rendre au travail.

→ 1 personne sur 4 estime que les transports en commun ne desservent pas suffisamment la Presqu'île de Rhuy.

**23 % des saisonniers estiment que les transports en commun pourraient leur permettre de ne pas avoir à se loger sur la Presqu'île de Rhuy.**

## Commerce

→ 8 personnes sur 10 estiment que le réseau de transport en commun est insuffisant sur la Presqu'île de Rhuy.

**25 % des saisonniers estiment que les transports en commun pourraient leur permettre de ne pas avoir à se loger sur la Presqu'île de Rhuy.**

**Selon les saisonniers, les principaux freins à l'utilisation des transports en commun sont:**

1 - L'insuffisance des lignes sur le territoire (66%)

2 - L'inadéquation des horaires de bus avec l'emploi du temps des saisonniers (61%)

1 - L'insuffisance des lignes sur le territoire (53%)

2 - L'inadéquation des horaires de bus avec l'emploi du temps des saisonniers (33%)

# Hébergement des saisonniers

## MODE D'HEBERGEMENT DES SAISONNIERS

### Hôtellerie Café Restauration

- 33 % des saisonniers vivaient dans un logement indépendant
- 18 % chez des connaissances ou de la famille
- 9 % en camping
- 40% du personnel de saison étaient logés par leurs employeurs



40% des saisonniers  
bénéficient d'un  
logement mis à  
disposition par leur  
employeur

### Commerce

- 21 % des saisonniers vivaient dans un logement indépendant
- 46 % hébergés par des connaissances ou de la famille
- 26 % en caravane ou en camping
- 5 % des saisonniers étaient logés par leur employeur



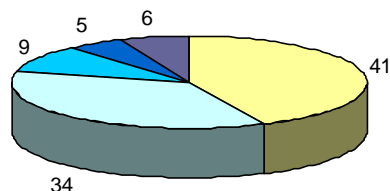
95% des saisonniers ne  
bénéficient pas de  
logements mis à  
disposition par  
l'employeur

# Hébergement des saisonniers

*DISTANCE DOMICILE / TRAVAIL*

## Hôtellerie Café Restauration

Répartition des saisonniers par rapport à la distance qui sépare leur domicile de leur travail

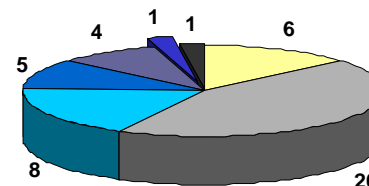


□ Même lieu □ entre 1 et 10 km □ entre 10 et 20 km □ entre 20 et 30 km □ entre 30 et 40 km

**1 saisonnier sur 8 vivait pendant la saison à moins de 10 km de son lieu de travail : 43 % avaient leur logement situé à moins d'1 km de leur lieu de travail et 36 % à une distance comprise entre 1 et 10km. 12% vivaient à plus de 20 km du lieu de travail**

## Commerce

Répartition des saisonniers par rapport à la distance qui sépare leur domicile de leur travail



□ Même lieu □ entre 1 et 10 km □ entre 10 et 20 km □ entre 20 et 30 km □ entre 30 et 40 km □ entre 40 et 50 km □ plus de 50 km

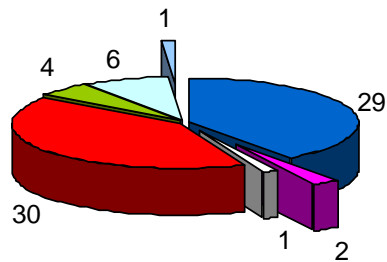
**55 % des saisonniers vivaient pendant la saison à moins de 10 km de leur lieu de travail et 23 % avaient leur logement situé à plus de 20 km du lieu de travail**

# Hébergement des saisonniers

## HEBERGEMENT DES SAISONNIERS SUR LE TERRITOIRE

### Hôtellerie Café Restauration

Répartition des saisonniers par rapport au lieu d'hébergement

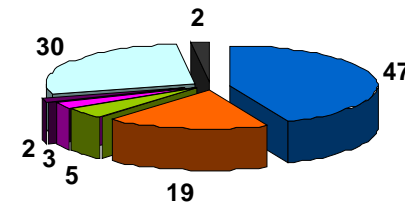


- Arzon
- Saint Armel
- Saint Gildas de Rhuys
- Muzillac ou communes environnantes
- Le Tour du Parc
- Sarzeau
- Vannes ou communes environnante

**Arzon et Sarzeau sont les deux communes où se concentraient le plus de saisonniers. 40 % de ces derniers étaient logés à Arzon et 41 % à Sarzeau**

### Commerce

Répartition des saisonniers par rapport au lieu de résidence pendant la saison



- Arzon
- Sarzeau
- Saint Gildas de Rhuys
- Le Tour du Parc
- Saint Armel
- Hors Pays de Vannes
- Pays de Vannes

**44 % à Arzon**

**18 % à Sarzeau**

**5 % à Saint Gildas de Rhuys**

**3 % au Tour du Parc.**

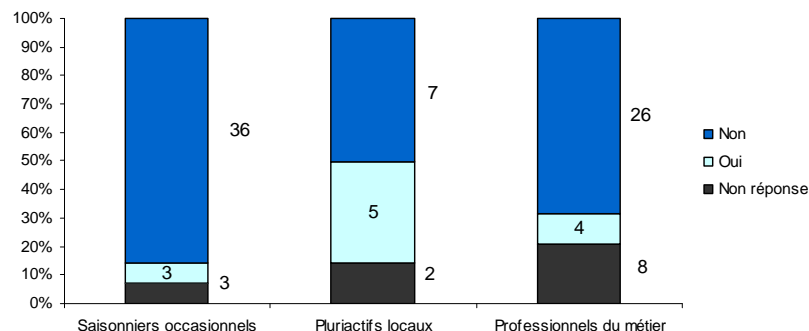
**2 % des saisonniers vivaient à Saint Armel pendant la saison**

**30 % des saisonniers étaient hébergés en dehors de la Presqu'île de Rhuys pendant la saison**

# Complémentarité d'activité et groupement d'employeur

## Hôtellerie Café Restauration

Connaissance du principe de complémentarité par les saisonniers en fonction de leur statut



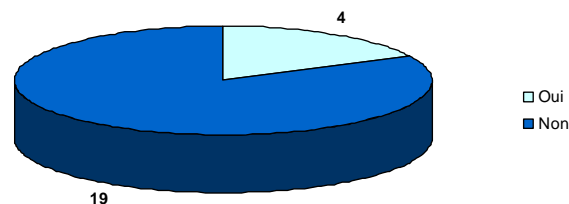
**14 % des saisonniers connaissent le principe de complémentarité d'activité**

### Groupement d'employeurs:

- ✓ 5 % des saisonniers ont fait appel à un groupement d'employeurs
- ✓ 16% connaissent le principe de ces structures

## Commerce

Connaissance du principe de complémentarité d'activité par les saisonniers



**17 % du personnel de saison connaissait le principe de complémentarité d'activité**

### Groupement d'employeurs:

- ✓ 4% des saisonniers ont déjà fait appel à cette structure
- ✓ 16 % des saisonniers connaissaient le concept de groupements d'employeurs. Toutefois, seulement un saisonnier avait déjà fait appel à ce type de structure

# Hébergement des saisonniers


## SYNTHESE

### Hôtellerie Café Restauration

- **25%** des saisonniers estiment que le **réseau de transports en commun est insuffisant**
- **L'hébergement fourni par l'employeur est le mode d'hébergement le plus répandu**
- **Plus des trois quarts** des saisonniers vivaient à **moins de 10 km de leur lieu de travail**

### Commerce

- Plus des **trois quarts des saisonniers** estiment que le **réseau de transports en commun est insuffisant**
- **Près d'un quart des saisonniers** avaient **besoin d'un logement** pour travailler sur la Presqu'île de Rhuy
- **Le mode d'hébergement le plus répandu** est l'hébergement chez de la **famille** ou chez des **connaissances**
- **Un tiers des saisonniers** habitaient **en dehors de la Presqu'île de Rhuy** pendant la saison



**L'hébergement des saisonniers par les employeurs est une pratique plus courante dans le secteur HCR que dans celui du Commerce:**

- Les **horaires plus atypiques** dans le secteur HCR amènent les employeurs à vouloir que leurs salariés vivent à proximité de leur lieu de travail
- Les **métiers HCR nécessitent des emplois qualifiés sur une durée pouvant aller du mois d'Avril à celui de Novembre**. Par conséquent, il est nécessaire pour les employeurs de proposer des logements à ses saisonniers afin de les attirer sur le territoire.
- Les établissements du secteur HCR peuvent proposer des solutions d'hébergement à leurs saisonniers



## Des pistes de réflexion

- L'hébergement et le transport des saisonniers
- Le temps partiel/la complémentarité d'activité
- La qualification des saisonniers



**Retrouvez cette présentation sur le site Internet de la Maison de l'Emploi:**

**[www.maison-emploi-vannes.fr](http://www.maison-emploi-vannes.fr)**

