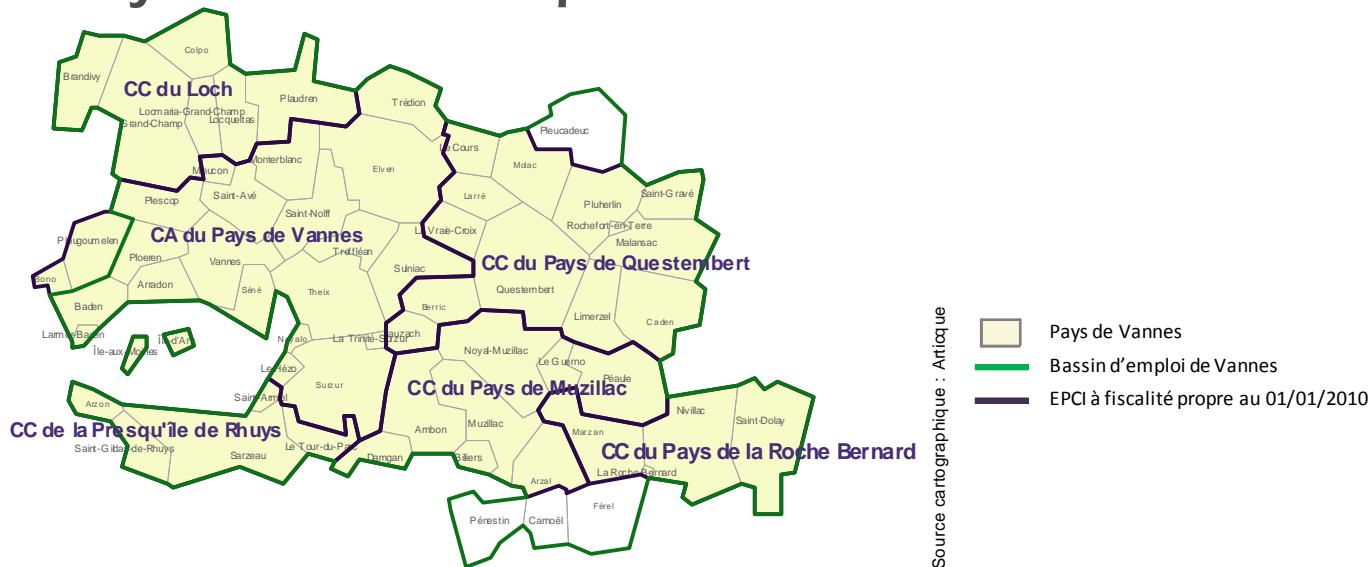


*La situation de l'emploi au 3ème trimestre 2010*

**Le territoire**

**Pays et Bassin d'emploi de Vannes**



Le territoire d'observation de la Maison de l'emploi regroupe :

- **64 communes** : le périmètre des 60 communes du Pays de Vannes étendu aux 4 communes du bassin d'emploi (Pénestin, Férel, Camoël et Pleucadeuc).
- **6 intercommunalités à fiscalité propre** : la communauté d'agglomération du Pays de Vannes, les communautés de communes du Loch, du Pays de Muzillac, du Pays de Questembert, du Pays de la Roche Bernard et de la Presqu'île de Rhuys.
- **4 communes** n'appartenant pas à une intercommunalité à fiscalité propre du territoire au 30/09/2010 (Pleucadeuc, Pénestin, Camoël et Férel).

**Le Pays et le bassin d'emploi de Vannes en quelques chiffres**

- Population du Pays et du bassin d'emploi de Vannes en 2008: **207 103 hab**

> Evolution moyenne annuelle: **+1.7%** entre 1999 et 2008

- Population active du Pays de Vannes en 2007: **91 869 personnes**

Dont

- CA du Pays de Vannes: 58 844 actifs
- CC de la Presqu'île de Rhuys: 4 509 actifs
- CC du Loch: 5 794 actifs
- CC de la Roche Bernard: 3 883 actifs
- CC du Pays de Muzillac: 6 491 actifs
- CC du Pays de Questembert: 9 278 actifs
- Hors EPCI: 3 070 actifs

- Sur les 91 869 actifs, **83 524** ont un emploi, soit **90,9%**

Source: Insee—Recensement de la population 2007 et 2008

## Le bassin d'emploi de Vannes: un tissu de très petites entreprises

Le bassin d'emploi de Vannes accueille près d'un tiers des entreprises du Morbihan employant au moins un salarié.

En concentrant 85,3% d'établissements de 1 à 10 salariés, le bassin de Vannes est sans conteste caractérisé par un tissu économique de très petites entreprises.

Le secteur des services est celui qui compte le plus de structures (2 392) suivi du secteur du commerce (1 601) et de celui du bâtiment (882).

Nombre d'établissements employeurs<sup>1</sup> par tranche d'effectif et secteur d'activité  
Situation au 30/09/2010

SECTEURS	Entre 1 et 10 salariés	Entre 11 et 20 salariés	Entre 21 et 50 salariés	Plus de 50 salariés	TOTAL
Agriculture, sylviculture, pêche et ostréiculture	428	29	8	3	468
Industrie	251	59	37	31	378
Bâtiment	761	66	40	15	882
Commerce	1 399	105	69	28	1 601
Hôtels-café-restaurants	655	53	19	8	735
Services aux particuliers	467	23	16	5	511
Services aux entreprises	635	52	34	22	743
Autres services <sup>2</sup>	945	114	45	34	1 138
Transport	115	21	24	15	175
<b>TOTAL Bassin Emploi Vannes</b>	<b>5 656</b>	<b>522</b>	<b>292</b>	<b>161</b>	<b>6 631</b>
Répartition en %	85,3%	7,9%	4,4%	2,4%	100,0%

<b>TOTAL Morbihan</b>	<b>18 155</b>	<b>1 590</b>	<b>1 017</b>	<b>533</b>	<b>21 295</b>
Répartition en %	85,3%	7,5%	4,8%	2,5%	100,0%

<b>Poids du bassin d'emploi de Vannes dans le département</b>	<b>31,15%</b>	<b>32,83%</b>	<b>28,71%</b>	<b>30,21%</b>	<b>31,14%</b>
---	---------------	---------------	---------------	---------------	---------------

(1) Entreprises ayant au moins un salarié inscrit (hors intérim). Le champ couvre l'ensemble des cotisants exerçant leur activité dans le Morbihan dans un secteur concurrentiel (hors administrations publiques, éducation et santé non marchande, emploi des particuliers), hors travailleurs indépendants et non salariés agricoles.

(2) Ce secteur regroupe les activités suivantes : Banques Crédits Assurances; Activités immobilières, Recherche et développement, Enseignement, Santé et action sociale, Autres services de location et location bail et les Entreprises en charge d'une mission de service public (URSSAF, CPAM, MSA, organismes sociaux...).

Source: URSSAF et MSA du Morbihan  
Traitement: Maison de l'Emploi du Pays de Vannes

## Une hausse du nombre d'établissements employeurs: +1.3% de 2009 à 2010

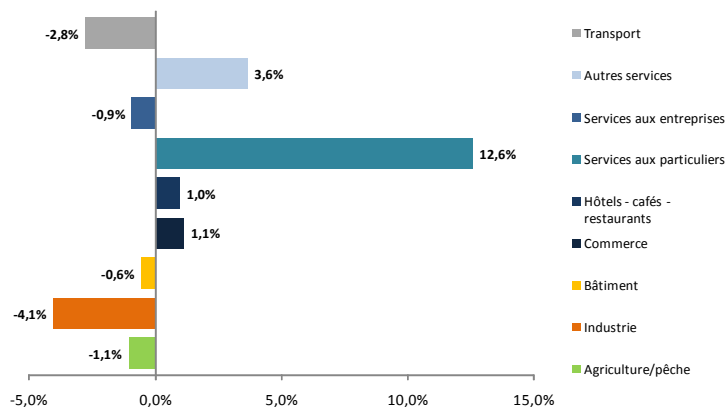
Le bassin d'emploi de Vannes et le département du Morbihan affichent tous deux une progression de leurs établissements employeurs entre septembre 2009 et septembre 2010, respectivement de +1.3% et +1.8%.

Un peu moins de la moitié des secteurs recensés affichent une hausse comparativement à l'année 2009. Le secteur des services aux particuliers (+12.6%), des autres services (3.6%) et du commerce (+1.1%) sont ceux qui affichent les plus fortes progressions par rapport à l'année passée.

Avec un déclin de -4.1%, le secteur de l'industrie est celui qui a, proportionnellement, le plus perdu d'établissements employeurs (378 en 2010 contre 394 en 2009).

## Évolution du nombre d'établissements employeurs sur le bassin d'emploi de Vannes

Sept. 2009 à sept. 2010



Source: URSSAF et MSA du Morbihan  
Traitement: Maison de l'Emploi du Pays de Vannes

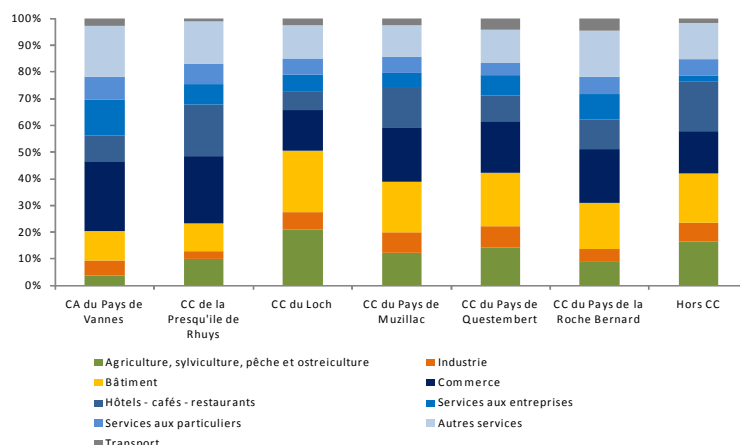
## Deux tiers des établissements employeurs du bassin d'emploi de Vannes sont localisés sur la Communauté d'Agglomération du Pays de Vannes

Le bassin d'emploi de Vannes compte 6 631 entreprises employant au moins un salarié au 30 septembre 2010:

- 4 329 établissements employeurs sont localisés sur la Communauté d'Agglomération du Pays de Vannes
- 549 établissements employeurs sur la Communauté de Communes de la Presqu'île de Rhuy
- 535 établissements employeurs sur la Communauté de Communes de Muzillac
- 520 établissements employeurs sur la Communauté de Communes de Questembert
- 272 établissements employeurs sur la Communauté de Communes de la Roche Bernard
- 243 établissements employeurs sur la Communauté de Communes du Loch
- 183 sur les 4 communes n'appartenant à aucun Etablissement Public de Coopération Intercommunale

## Localisation des établissements employeurs

Situation au 30/09/2010



Source: URSSAF et MSA du Morbihan  
Traitement: Maison de l'Emploi du Pays de Vannes

## Un effectif salarié en hausse au 3ème trimestre 2010 comparativement à 2009, mais dans une moindre mesure que sur le Morbihan

Effectifs salariés <sup>(3)</sup> inscrits fin de trimestre (hors intérim)  
Situation au 30/09/2010

SECTEURS	Fin 3T08	Fin 4T08	Fin 1T09	Fin 2T09	Fin 3T09	Fin 4T09	Fin 1T10	Fin 2T10	Fin 3T10	Evolution 3T10/2T10	Evolution 3T10/3T09
Agriculture, sylviculture, pêche et ostréiculture	1 879	1 628	1 379	1 572	1 885	1 670	1 456	1 639	1 929	17,7%	2,3%
Industrie	8 867	8 715	8 573	8 532	8 356	8 322	8 253	8 336	8 330	-0,1%	-0,3%
Batiment	6 517	6 571	6 532	6 304	6 123	6 071	6 078	6 132	6 013	-1,9%	-1,8%
Commerce	11 908	11 426	11 084	11 557	11 541	11 332	11 065	11 628	11 686	0,5%	1,3%
Hôtels-café-restaurants	3 935	2 908	2 989	3 475	3 736	3 070	3 197	3 790	3 925	3,6%	5,1%
Services aux particuliers	2 493	2 608	2 577	2 663	2 539	2 838	2 778	2 854	2 907	1,9%	14,5%
Services aux entreprises	5 986	6 233	5 965	6 181	6 297	5 856	5 893	6 053	6 227	2,9%	-1,1%
Autres services	12 797	12 188	11 774	11 990	12 092	12 181	12 068	12 018	12 047	0,2%	-0,4%
Transport	3 647	3 565	3 564	3 635	3 626	3 402	3 339	3 458	3 326	-3,8%	-8,3%
<b>TOTAL Bassin d'emploi</b>	<b>58 029</b>	<b>55 842</b>	<b>54 437</b>	<b>55 909</b>	<b>56 195</b>	<b>54 742</b>	<b>54 127</b>	<b>55 908</b>	<b>56 390</b>	<b>0,9%</b>	<b>0,3%</b>
<b>TOTAL MORBIHAN</b>	<b>184 290</b>	<b>175 863</b>	<b>172 145</b>	<b>177 424</b>	<b>179 030</b>	<b>173 255</b>	<b>170 681</b>	<b>177 757</b>	<b>180 626</b>	<b>1,6%</b>	<b>0,9%</b>
Poids du bassin d'emploi dans le département	31,5%	31,8%	31,6%	31,5%	31,4%	31,6%	31,7%	31,5%	31,2%		

(3) L'effectif salarié est un effectif en fin de trimestre, chaque salarié compte pour un, indépendamment de sa durée de travail. Le champ couvre l'ensemble des cotisants exerçant leur activité dans le Morbihan dans un secteur concurrentiel (hors administrations publiques, éducation et santé non marchande, emploi des particuliers), hors travailleurs indépendants et non salariés agricoles.

Source: MSA et URSSAF du Morbihan  
Traitement: Maison de l'Emploi du Pays de Vannes

Les effectifs salariés, localisés à 75% sur le territoire de l'agglomération Vannetaise, ont évolué de +0,3% entre septembre 2009 et septembre 2010 sur le bassin d'emploi, une hausse inférieure à la moyenne départementale (+0,9%) sur la même période. Quatre secteurs d'activité voient leurs effectifs salariés progresser sur cette même période: les services aux particuliers (+14,5%), l'hôtellerie-café-restauration (+5,1%), l'agriculture, sylviculture, pêche et ostréiculture (+2,3%) et le commerce (+1,3%). Cette amélioration de la situation de l'emploi équivaut, tous secteurs d'activité confondus, à un gain de 195 salariés entre septembre 2009 et septembre 2010.

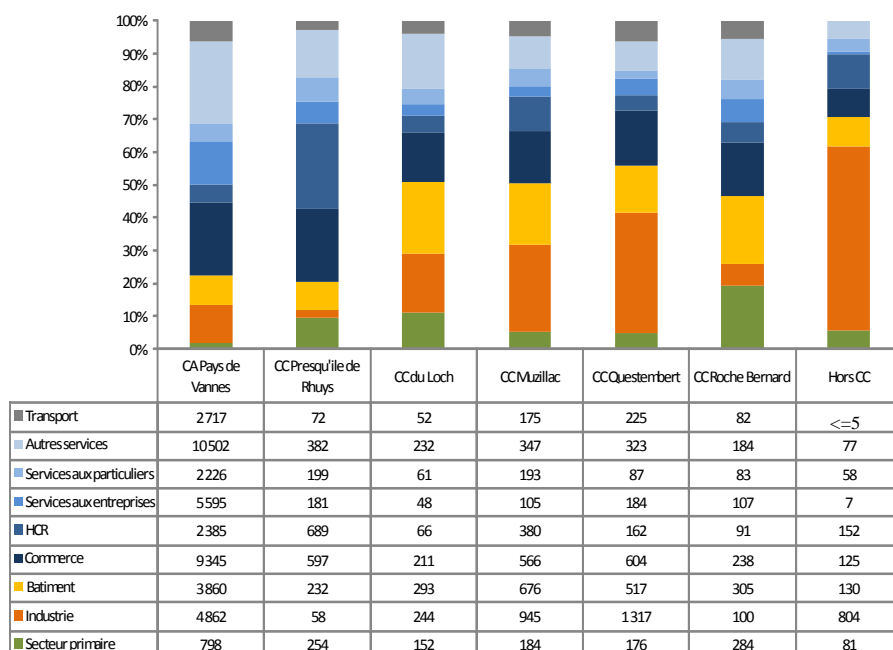
Au regard des chiffres de l'année 2009, le secteur d'activité ayant le plus perdu de salariés est celui des transports, avec une baisse de -8,3% de ses effectifs (- 300 salariés).

## Un bassin d'emploi hétérogène en matière d'emploi salarié

Localisation des salariés par secteur d'activité sur les territoires du bassin d'emploi  
Situation au 30/09/2010

L'analyse de l'emploi salarié fait ressortir une typologie très marquée des territoires du bassin d'emploi de Vannes :

- des territoires qui concentrent des emplois tertiaires : la Communauté d'Agglomération de Vannes (services) et la Communauté de Communes de la Presqu'île de Rhuy (commerce et hôtellerie café restauration).
- des territoires intermédiaires, plus diversifiés : les Communautés de Communes du Loch et de la Roche Bernard.
- des territoires à forte concentration de main d'œuvre industrielle : les Communautés de Communes de Questembert (Agroalimentaire), de Muzillac (Métallurgie) et les communes hors intercommunalités (Agroalimentaire).

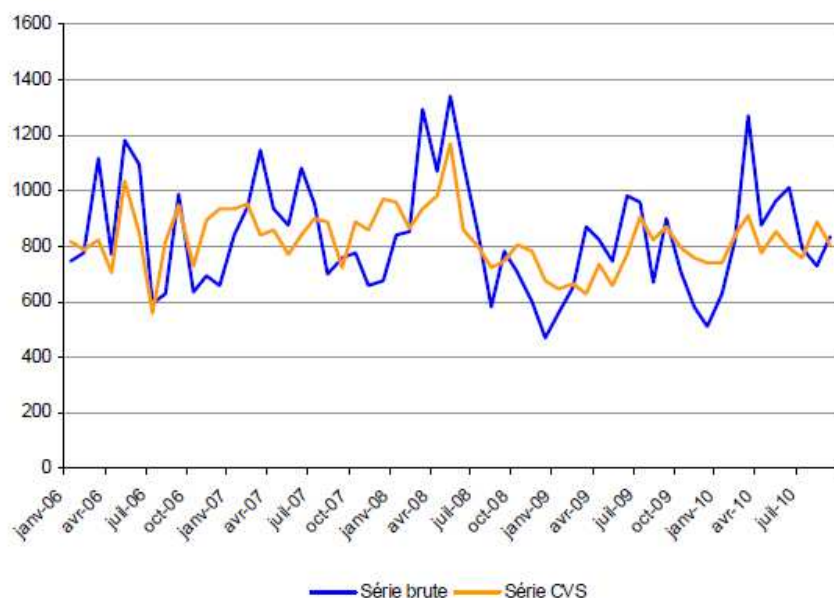


Source: MSA et URSSAF du Morbihan  
Traitement: Maison de l'Emploi du Pays de Vannes

## L'offre d'emploi recueillie par Pôle Emploi

### Une baisse de 7% des offres d'emploi déposées de septembre 2009 à septembre 2010

Evolution du nombre d'offres d'emploi collectées sur le bassin de Vannes depuis 2006



Source: Pôle Emploi-STMT

En septembre 2010, 833 offres d'emploi ont été collectées par Pôle Emploi, soit 69 dépôts de moins qu'en septembre 2009. A l'inverse, le Morbihan (+10%) ainsi que la Bretagne (+1%) enregistrent une progression de leurs offres collectées.

De même, alors que le Morbihan affiche une stabilité des offres déposées à Pôle Emploi entre août et septembre 2010, le bassin de Vannes enregistre 10% de baisse.

Néanmoins, le cumul des 7 937 offres déposées depuis le 1er janvier 2010 est plus élevé que celui de l'année précédente avec une hausse de 11% (771 offres).

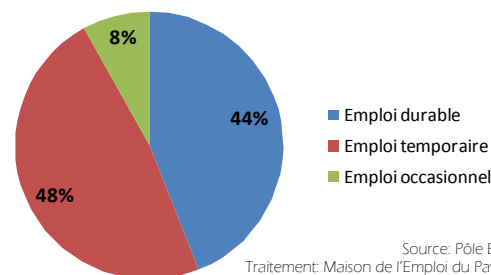
### 44% des offres d'emploi sont des contrats de plus de 6 mois

Depuis le 1er janvier 2010, le bassin de Vannes a enregistré 3 472 offres d'emploi durables (>6mois), 3 867 offres temporaires de 1 à 6 mois) et 598 offres occasionnelles (< 1 mois).

La durée des contrats est similaire à celle enregistrée sur les 3 premiers trimestres de l'année 2009.

Emploi durable: emploi d'une durée supérieure à 6 mois  
 Emploi temporaire: emploi d'une durée de 1 à 6 mois  
 Emploi occasionnel: emploi d'une durée de moins de 1 mois

Ventilation des offres collectées depuis janvier 2010



Source: Pôle Emploi-STMT  
 Traitement: Maison de l'Emploi du Pays de Vannes

### Un nombre considérable d'offres émises dans l'assistance aux personnes et dans l'hôtellerie-restauration

Liste des 10 métiers concentrant le plus d'offres d'emploi au mois de septembre 2010

Métiers	Total offres	% emplois durables
1 Service en restauration	37	54%
2 Assistance auprès d'enfants	37	92%
3 Education et surveillance au sein d'établissements d'enseignement	35	97%
4 Nettoyage de locaux	35	40%
5 Personnel de cuisine	32	69%
6 Services domestiques	32	59%
7 Vente en habillement et accessoires de la personne	30	33%
8 Opérations administratives	30	60%
9 Conduite d'équipement de production alimentaire	24	4%
10 Personnel polyvalent en restauration	19	84%
<b>Total des 10 métiers</b>	<b>311</b>	
Autres métiers	522	
<b>Total des offres par métiers</b>	<b>833</b>	

Les 10 métiers pour lesquels ont été recensés le plus d'offres sont essentiellement des métiers liés aux secteurs de l'hôtellerie restauration, de l'assistance aux personnes et du commerce. Ce palmarès des métiers les plus pourvoyeurs d'offres appartient au secteur tertiaire, les secteurs primaire et secondaire n'apparaissant que minoritairement (Conduite d'équipement de production alimentaire) dans la liste des métiers proposant le plus d'offres.

Ces 10 métiers recueillent à eux seuls plus d'1/3 du total des offres du Bassin. Ces dernières sont, pour une majorité d'entre elles, des offres de contrats durables.

# La demande d'emploi

En septembre 2010: 11 968 demandeurs d'emploi ABC inscrits à Pôle Emploi

## Répartition des DEFM par catégorie

Septembre 2010

	DEFM	Evolution sept. 2009 / sept. 2010	Poids
Cat.A	7765	3,5%	56%
Cat.B	1896	-5,0%	14%
Cat.C	2307	23,4%	17%
Cat.D	720	-4,4%	5%
Cat.E	1225	44,3%	9%
<b>Total</b>	<b>13913</b>	<b>7,3%</b>	<b>100%</b>

Du mois de septembre 2009 au mois de septembre 2010, le nombre de demandeurs d'emploi a augmenté de 3.7% pour les DEFM A et de 5.4% pour les DEFM ABC, une hausse plus forte que celle du Morbihan.

Les demandeurs d'emploi les plus impactés sur cette période sont les DEFM E (+44.3%) et les DEFM C (+23.4%).

## Evolution des DEFM par catégorie

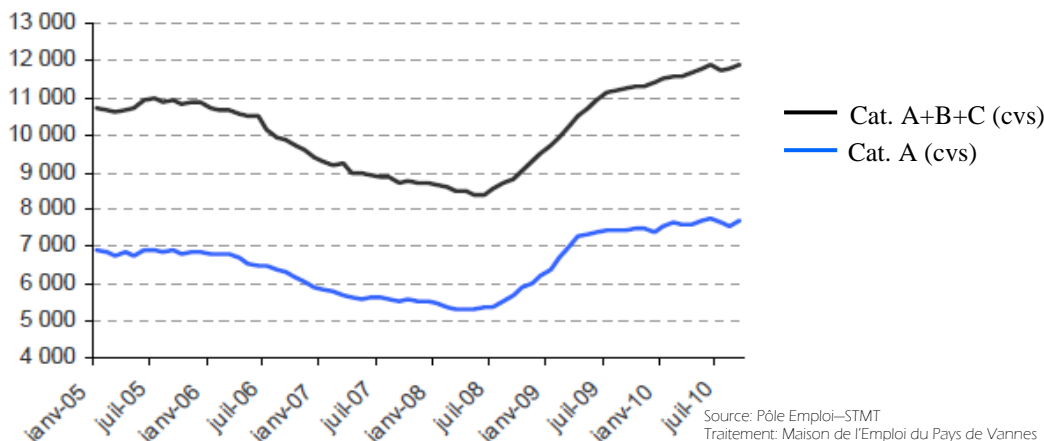
	Bassin de Vannes		Morbihan	
	Evolution août à septembre 2010	Evolution sept. 2009 à sept. 2010	Evolution août à sept. 2010	Evolution sept. 2009 à sept. 2010
DEFM A	+1,8%	+3,7%	+0,3%	+1,4%
DEFM ABC	+0,8%	+5,4%	+0,6%	+4,9%

Source: Pôle Emploi-STMT  
Traitement: Maison de l'Emploi du Pays de Vannes

DEFM: Demandeurs d'emploi fin de mois  
DEFM A: Demandeurs d'emploi tenus de faire des actes positifs de recherche d'emploi, sans emploi  
DEFM B: Demandeurs d'emploi tenus de faire des actes positifs de recherche d'emploi, ayant exercé une activité réduite courte (<78h)  
DEFM C: Demandeurs d'emploi tenus de faire des actes positifs de recherche d'emploi, ayant exercé une activité réduite longue (>78h)  
DEFM D: Demandeurs d'emploi non tenus de faire des actes positifs de recherche d'emploi (en raison d'un stage, d'une formation, d'une maladie...), sans emploi  
DEFM E: Demandeurs d'emploi non tenus de faire des actes positifs de recherche d'emploi, en emploi (par exemple: bénéficiaires de contrats aidés)

## Une hausse des DEFM ABC de 5.4% entre septembre 2009 et septembre 2010

### Evolution du nombre de demandeurs d'emploi de catégorie A et ABC données corrigées des variations saisonnières



Après avoir chuté de manière continue de 2005 à 2008, les demandeurs d'emploi n'ont cessé de croître jusqu'en 2009.

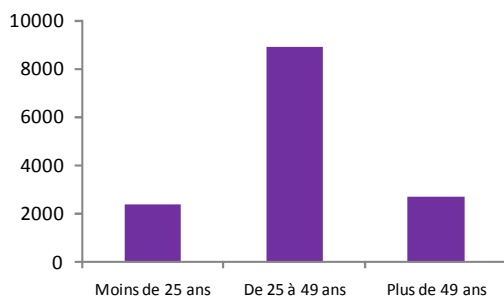
Du milieu d'année 2009 au début d'année 2010, la demande d'emploi s'est quelque peu stabilisée pour reprendre une hausse dès le début d'année 2010 pour atteindre, au cours du 2ème trimestre, son plus haut niveau depuis 2005.

Après une légère baisse de la DEFM en août, nous observons une nouvelle progression en septembre 2010.

## Les DEFM ABCDE de plus de 49 ans augmentent de 16% entre septembre 2009 et septembre 2010

### Age des DEFM ABCDE inscrits auprès de Pôle Emploi

Septembre 2010



Le bassin d'emploi de Vannes comptait, au total, toutes catégories confondues, 13 913 DEFM (ABCDE). Près des 2/3 d'entre eux étaient âgés de 25 à 49 ans.

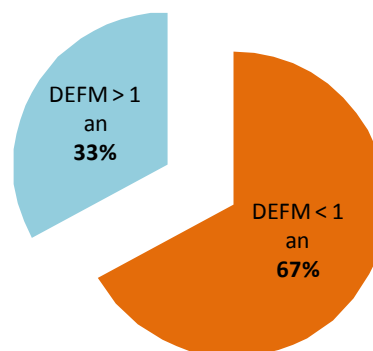
Les plus de 49 ans, qui étaient auparavant

moins nombreux à être inscrits à Pôle Emploi sont, en septembre 2010, en volume, plus nombreux que les jeunes et, qui plus est, sont ceux qui progressent le plus en un an (+16%), alors que les jeunes de moins de 25 ans sortent des listes de Pôle Emploi (-6%).

Source: Pôle Emploi du Morbihan  
Traitement: Maison de l'Emploi du Pays de Vannes

### Ancienneté des DEFM ABC inscrits à Pôle Emploi

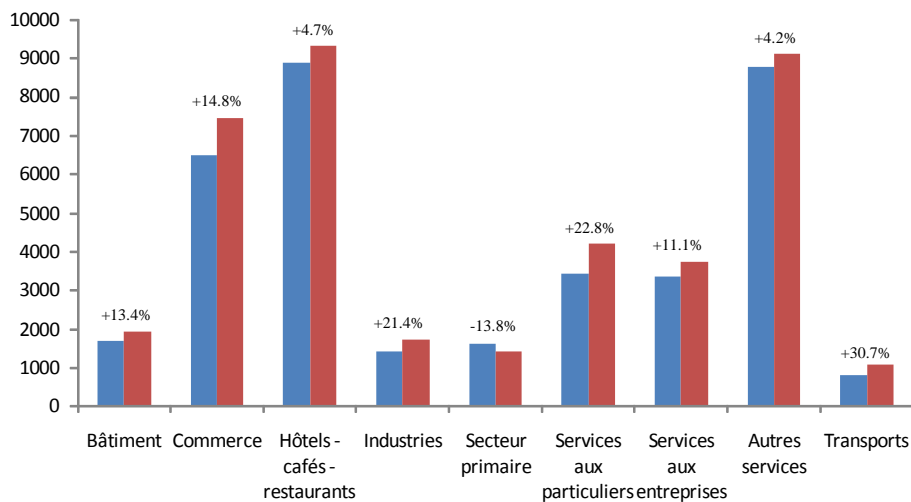
Septembre 2010



En septembre 2010, sur les 11 968 DEFM ABC, 33% étaient inscrits à Pôle Emploi depuis plus de 1 an, soit 3 983 personnes. Ces derniers ont progressé de 35% en un an pour le bassin de Vannes, une hausse supérieure à celle de la Bretagne (+28.8%).

## Une progression des déclarations uniques d'embauche

**Nombre de Déclarations Uniques d'Embauche (DUE) émises en 2009 et 2010**  
Évolution comparée des trois premiers trimestres de l'année



Source: URSSAF et MSA du Morbihan  
Mise en forme: Maison de l'Emploi du Pays de Vannes

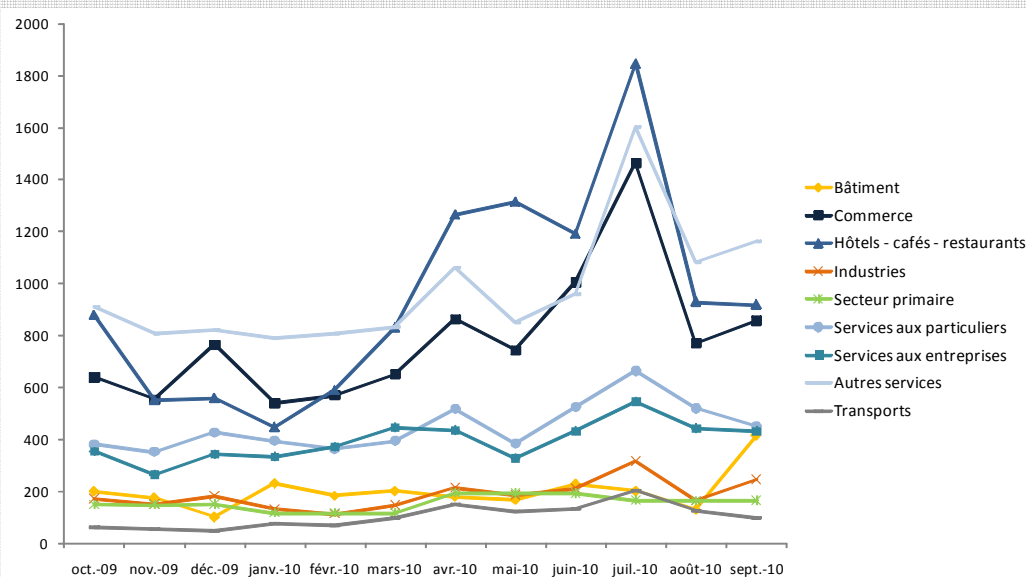
### La Déclaration Unique d'Embauche (DUE)

Recense les intentions d'embauche de tout salarié quelles que soit la nature et la durée du contrat (CDI, CDD, CNE) et représente un élément intéressant pour l'observation du marché de l'emploi.

Le volume de DUE émis sur les trois premiers trimestres 2010 est nettement supérieur à celui de 2009 dans quasiment tous les secteurs et affiche une hausse globale de +9.5% sur le bassin. Les secteurs du transport (+30,7%) et des services aux particuliers (+22,8%) affichent les plus fortes hausses.

Le secteur primaire, qui au cours des deux premiers trimestres cumulés évoluait à la hausse, affiche sur les 3 premiers trimestres 2010 un déclin de ses DUE de -13.8%.

**Nombre de déclarations uniques d'embauche (hors intérim) par secteur d'activité sur le bassin d'emploi de Vannes**



L'activité du bassin de Vannes se caractérise par un marché de l'emploi saisonnier.

Le nombre de déclarations uniques d'embauche croît dès le mois de mars, et ce jusqu'au mois de juillet où il atteint sa valeur maximale dans quasiment tous les secteurs d'activité.

L'hôtellerie café restauration, le commerce et les services sont les secteurs d'activité qui émettent le plus de DUE en 2010.

Note de lecture: l'évolution du secteur agricole apparaît linéaire car les données fournies au trimestre ont été lissées au mois

Source: URSSAF et MSA du Morbihan  
Mise en forme: Maison de l'Emploi du Pays de Vannes

Ce document est une publication de l'Observatoire de la Maison de l'Emploi du Pays de Vannes



Contact: Fabienne Colas - Chargée d'études Observatoire - Maison de l'Emploi du Pays de Vannes  
Téléphone: 02.97.47.07.09 - Mail: observatoire@maison-emploi-vannes.fr

[www.maison-emploi-vannes.fr](http://www.maison-emploi-vannes.fr)